

PEEL: Effeithiolrwydd yr Heddlu 2015 (Bregusrwydd)

Archwiliad o Heddlu Gwent



Rhagfyr 2015

© HMIC

ISBN: 978-1-78655-116-0

www.justiceinspectorates.gov.uk/hmic

Cynnwys

Rhifau Bregusrwydd	3
Cyflwyniad	5
Pa mor effeithiol yw'r heddlu o ran diogelu rhag niwed y rhai sy'n fregus a chefnogi dioddefwyr?	7
Crynodeb	7
Pa mor dda mae'r heddlu yn nodi rhai sy'n agored i niwed ac yn asesu eu lefel o risg ac angen?	8
Pa mor dda mae'r heddlu'n ymateb i ddioddefwyr bregus ar y cychwyn?	11
Pa mor dda mae'r heddlu'n ymchwilio i droseddau yn ymwneud â throreddwyr bregus ac yn gweithio gyda phartneriaid i gadw dioddefwyr yn ddiogel?.....	12
Pa mor dda mae'r heddlu yn ymateb i ac yn diogelu grwpiau bregus penodol (ar goll ac absennol a dioddefwyr cam-drin domestig) a pha mor barod ydyw i daclo cam-fanteisio'n rhywiol ar blant?.....	15

Rhifau Bregusrwydd



Galwadau am gymorth

Galwadau am gymorth fesul 1,000 o'r boblogaeth 12 mis i 31 Mawrth 2015

Heddlu Gwent

351

Cymru a Lloegr

350

Galwadau am gymorth cam-drin domestig fesul 1,000 o'r boblogaeth 12 mis i 31 Mawrth 2015

Heddlu Gwent

19.8

Cymru a Lloegr

15.8



Troseddau

Troseddau a gofnodwyd fesul 1,000 o'r boblogaeth 12 mis i 31 Mawrth 2015

Heddlu Gwent

62.9

Cymru a Lloegr

61.6

Newid mewn troseddau a gofnodwyd (heblaw twyll) o'r 12 mis i 31 Mawrth 2015 yn erbyn y 12 mis i 31 Mawrth 2014

Heddlu Gwent

+3.1%

Cymru a Lloegr

+2.2%

Canran o gyfanswm y troseddau a gofnodwyd (heblaw twyll) i fod â dioddefwr bregus 12 mis i 31 Mawrth 2015

Heddlu Gwent

8.1%

Cymru a Lloegr

10.7%

Canran o gyfanswm y troseddau a gofnodwyd fel cam-drin domestig 12 mis i 31 Mawrth 2015

Heddlu Gwent

11.8%

Cymru a Lloegr

10.0%

Newid mewn troseddau a gofnodwyd fel cam-drin domestig 12 mis i 31 Mawrth 2010 yn erbyn y 12 mis i 31 Mawrth 2015

Heddlu Gwent

+17.6%

Cymru a Lloegr

+20.8%



Cyfradd arestio cam-drin domestig

Nifer o arestiadau cam-drin domestig fesul 100 o droseddau cam-drin domestig a gofnodwyd 12 mis i 31 Mawrth 2015

Heddlu Gwent

71

Cymru a Lloegr

66



Cyfradd gyhuddo

Cyfradd gyhuddo fel canran o'r holl droseddau a gofnodwyd (ac eithrio twyll) 12 mis i 31 Mawrth 2015

Heddlu Gwent

18.3%

Cymru a Lloegr

16.6%

Cyfradd gyhuddo cam-drin domestig fel canran o'r holl droseddau cam-drin domestig a gofnodwyd 12 mis i 31 Mawrth 2015

Heddlu Gwent

27.7%

Cymru a Lloegr

27.3%



Cyfradd boddhad dioddefwyr

Cyfradd boddhad dioddefwyr 12 mis i 31 Mawrth 2015

Heddlu Gwent

79.3%

Cymru a Lloegr

83.8%

Data: i weld manylion llawn y data a ddefnyddiwyd yn y graffig hwn, gweler Atodiad A yn yr adroddiad cenedlaethol bregusrwydd.

Cyflwyniad

Mae'r cyhoedd yn disgwyl i'w heddlu lleol gefnogi dioddefwyr troseddau trwy ymateb i alwadau am help, sefydlu'r gefnogaeth briodol a'u hysbysu o ddatblygiadau. Mae'n arbennig o bwysig bod pobl fregus, p'un a ydynt yn ddioddefwyr troseddau neu beidio, yn cael eu nodi'n gynnar ac yn derbyn y gefnogaeth maent angen.

Yn rhan o'i archwiliadau blynyddol i effeithlonrwydd, effeithiolrwydd a chyfreithlondeb yr heddlu (PEEL), asesodd rhaglen effeithiolrwydd HMIC pa mor dda mae heddluoedd yn cadw pobl yn ddiogel ac yn lleihau trosedd. O fewn y rhaglen hon, archwiliodd arolwg bregusrwydd HMIC y cwestiwn cyffredinol. 'Pa mor effeithiol yw heddluoedd o ran amddiffyn rhai sy'n fregus rhag niwed, a chefnogi dioddefwyr?' Rydym wedi ystyried mewn manylder sut mae heddluoedd yn ymateb i ac yn cefnogi plant sydd ar goll ac yn absennol a dioddefwyr trais domestig, ac wedi asesu pa mor barod yw heddluoedd i ymateb i a diogelu plant sydd dan risg o gamfanteisio rhywiol.

Rydym wedi edrych ar bedwar maes:

- Pa mor dda mae'r heddlu yn nodi rhai sy'n agored i niwed ac yn asesu eu lefel o risg ac angen?
- Pa mor dda mae'r heddlu yn ymateb i ddioddefwyr agored i niwed?
- Pa mor dda mae gweithredoedd dilynol yr heddlu a gwaith gyda phartneriaid yn cadw dioddefwyr yn ddiogel?
- Pa mor dda mae'r heddlu yn ymateb i ac yn diogelu grwpiau bregus penodol (plant ar goll ac absennol a dioddefwyr cam-drin domestig); a pha mor barod ydyw i daclo cam-fanteisio'n rhywiol ar blant?

Yn ganolog i'r archwiliad hwn mae amddiffyn pobl sy'n fregus. Efallai felly y bydd HMIC yn barnu fod heddlu angen gwelliant os oes arwyddion o fethiannau yn un o'r meysydd hyn, hyd yn oed os yw ei berfformiad mewn meysydd eraill yn gryf, a hyd yn oed os oes yna nifer o elfennau o'i wasanaeth y mae HMIC yn ystyried i fod yn dda.

Mae'r archwiliad yn dilyn ein harchwiliad cam-drin domestig yn 2014 ac yn adolygu cynnydd heddluoedd ar eu cynlluniau gweithredu yn dilyn yr archwiliad hwnnw. Mae adroddiad cam-drin domestig yn crynhoi'r casgliadau ar draws 43 o heddluoedd yn cael ei gyhoeddi ar yr un pryd â'r adroddiad hwn.

Yn ystod ein harchwiliad fe gasglom ddata a chynlluniau gan heddluoedd, cyflawni adolygiad o ffeiliau achos ac arsylwi mewn cyfarfodydd amlasiantaethol. Fe glywsom gan ddioddefwyr cam-drin domestig trwy nifer o grwpiau ffocws ar draws Cymru a Lloegr a chynnal arolwg ar-lein gydag ymarferwyr, yn cynnwys Eiriolwyr Trais

Domestig Annibynnol, gweithwyr allgymorth a lloches i fesur barnau ar beth sydd wedi newid ers archwiliad 2014 ac i hysbysu grwpiau ffocws ymarferwyr lleol.

Yn ystod yr archwiliad yn yr heddlu, buom yn cyfweld prif swyddogion ym mhob heddlu a chynnal grwpiau ffocws gyda swyddogion, staff a phartneriaid, a gwneud ymweliadau dirybudd i orsafoedd heddlu, ystafelloedd rheoli heddluoedd a thimau arbenigol.

Buom hefyd yn gweithio gyda chydlynnydd unigolion coll (neu gyfatebol) yr heddlu i adolygu achosion plant ar goll ac absennol, yn cynnwys plant a ystyriwyd i fod yn 'fynych absennol' ac 'ar goll mynych' a phlant a ddangoswyd i fod dan risg o gamfanteisio rhywiol ar blant.

Mae pob heddlu yn destun lleihad arwyddocaol mewn costau ac mae'r materion hyn wedi eu hadlewyrchu yn ein hadroddiadau effeithlonrwydd a gyhoeddwyd yn Hydref 2015. Mae'r dyfarniadau a wnawn yn yr adroddiad bregusrwydd hwn wedi eu gwneud gan ddeall yr heriau ariannol mae heddluoedd yn eu hwynebu.

Mae'r adroddiad hwn yn cyflwyno'r casgliadau o'r archwiliad eang hwn o Heddlu Gwent.

Pa mor effeithiol yw'r heddlu o ran diogelu rhag niwed y rhai sy'n fregus a chefnogi dioddefwyr?

Crynodeb



Da

Mae Heddlu Gwent yn effeithiol o ran cefnogi dioddefwyr ac amddiffyn unigolion bregus rhag niwed. Mae'n glir i HMIC bod bregusrwydd yn flaenoriaeth uchel. Mae'r heddlu'n dda o ran nodi dioddefwyr mynych a bregus, ac mae ganddo brosesau clir ar waith i asesu risg. Mae staff Gwent yn ystyried y lefel briodol o ymateb gan yr heddlu yn ofalus ac mae ei swyddogion yn gweithio'n dda gyda phartneriaid i reoli'r risg i ddioddefwyr. Oherwydd hyn, fe ystyrir bod gweithdrefnau gweithredol i ddiogelu pobl fregus a chefnogi dioddefwyr yn dda.

Fodd bynnag, nid yw'r heddlu wedi datblygu dadansoddiad cynhwysfawr eto, a elwir yn broffil problem¹ ar adegau, ar gyfer yr holl feysydd bregusrwydd allweddol. O ganlyniad, nid yw'n deall graddau bregusrwydd mewn rhai meysydd yn llawn.

Mae Heddlu Gwent wedi gweithio'n galed i ddatblygu diwylliant ble ystyrir bregusrwydd ar bob [wynt cyswllt gyda'r cyhoedd. O ganlyniad i gyflwyno model gweithredu newydd yn yr heddlu, fe gyflwynwyd hyrwyddwr diogelu ar bob shifft i broffesiynoli'r gwasanaeth mae'n ei ddarparu i ddioddefwyr. Canfu HMIC bod defnyddio'r swyddogion hyfforddedig hyn gyda'u sgiliau atodol yn dod â gwerthoedd yr heddlu i'r amlwg. Mae swyddogion yn derbyn cyngor a chanllaw, ac o ganlyniad mae yna wasanaeth gwell i ddioddefwyr.

Mae'r heddlu'n gwneud defnydd da o rannu gwybodaeth gyda sefydliadau partner. Mae'r heddlu'n rhannu system rheoli achosion pobl coll gyda darparwyr gwasanaethau allanol. Mae hyn yn rhoi mynediad i swyddogion ar wybodaeth gyfredol am achlysuron blaenorol o ddiflaniad unigolyn ac yn caniatáu iddynt gael y blaen ar waith yr heddlu i chwilio amdanynt.

Yn atodol, mae'r heddlu'n gweithio'n agos gydag elusen sy'n helpu pobl ifanc sy'n dychwelyd adref wedi bod ar goll. Mae hyn wedi bod yn werthfawr iawn o ran datgelu i'r heddlu amlygiad posibl y dioddefwyr hyn i gamfanteisio rhywiol ar blant a nodi cyflawnwyr.

¹ Bwriad proffil problem yw darparu gwell dealltwriaeth i'r heddlu o gyfresi sefydledig neu newydd o droseddau neu ddigwyddiadau, lleoliadau blaenoriaeth neu faterion risg uchel eraill a nodwyd, Dylai fod yn seiliedig ar ymchwil a dadansoddiad o ystod eang o ffynonellau gwybodaeth, gan gynnwys gwybodaeth gan sefydliadau partner. Dylai gynnwys argymhellion ar gyfer gwneud penderfyniadau ac opsiynau ar gyfer gweithredu.

Pa mor dda mae'r heddlu yn nodi rhai sy'n agored i niwed ac yn asesu eu lefel o risg ac angen?

Nodi'r rhai sy'n fregus

Diffinnir bregusrwydd mewn gwahanol ffyrdd gan wahanol heddluoedd. Defnyddia'r rhan fwyaf o heddluoedd naill ai'r diffiniad o God Ymarfer i Ddioddefwyr Troseddau² y llywodraeth neu'r hyn y cyfeiri ato yng nghanllaw ACPO.³ Mae naw o heddluoedd yn defnyddio eu diffiniad eu hunain neu gyfuniad o'r diffiniadau hyn.

Mae Gwent yn defnyddio'r diffiniad o ganllaw ACPO ac yn diffinio oedolyn bregus fel:

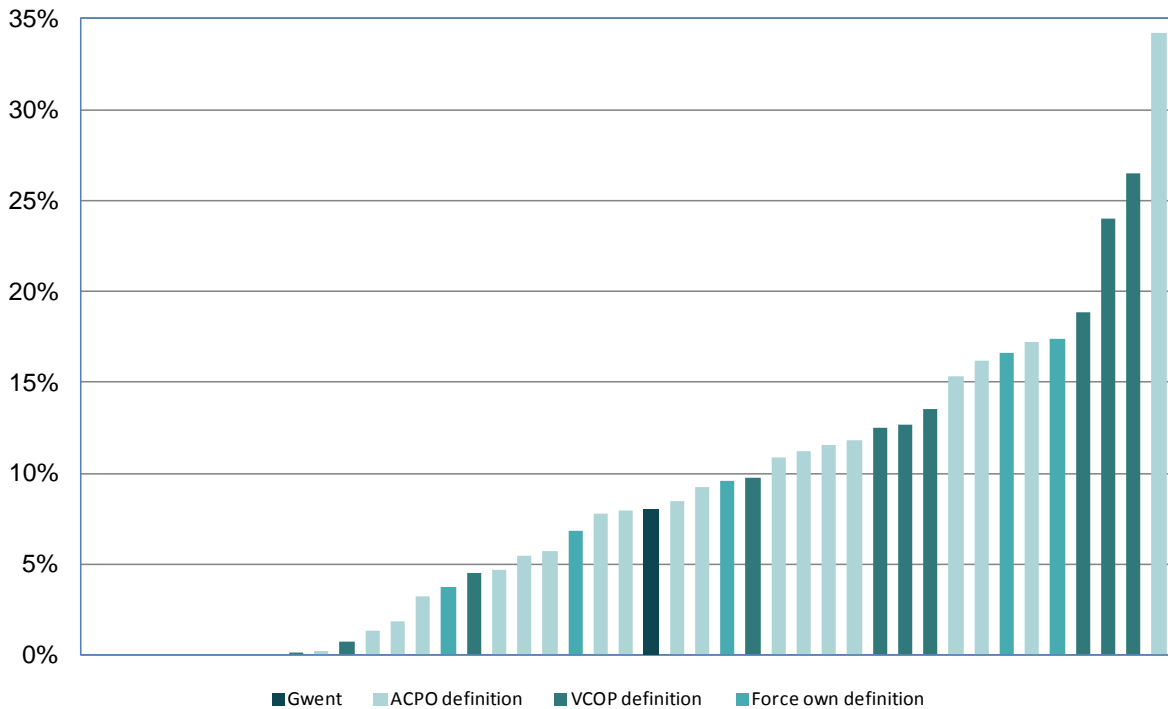
"Unrhyw un sy'n 18 oed neu hŷn sydd neu allai fod angen gwasanaethau gofal cymunedol oherwydd anabledd meddyliol, corfforol neu ddysgu, oedran neu salwch AC sydd neu a allai fod yn methu gofalu amdano ei hun neu amdani ei hun neu'n methu amddiffyn ei hun rhag niwed neu gamfanteisio arwyddocaol."

Mae cyfran y troseddau a gofnodwyd sy'n ymwneud â dioddefwr bregus yn amrywio'n sylweddol, o 0.03 y cant i 34.3 y cant. Ar gyfer y 12 mis i 31 Mawrth 2015, nodwyd bod 8.1 y cant o'r holl droseddau a gofnodwyd yn Heddlu Gwent yn ymwneud â dioddefwr bregus. Nid oedd wyth o heddluoedd yn gallu darparu'r data hwn ar adeg casglu data. Nid oes un ffordd safonol sy'n ofynnol i heddluoedd gofnodi os yw dioddefwr yn fregus ar systemau cofnodi troseddau ac mae heddluoedd yn gwneud hyn yn wahanol.

² *Cod Ymarfer i Ddioddefwyr Troseddau*, Y Weinyddiaeth Gyfiawnder, 2013. Ar gael o www.gov.uk/government/uploads/system/uploads/attachment_data/file/254459/code-of-practice-victims-of-crime.pdf

³ Mae Cymdeithas Prif Swyddogion yr Heddlu (ACPO) bellach yn cael ei adnabod fel Cyngor Cenedlaethol Penaethiaid yr Heddlu (NPCC). *ACPO Guidance on Safeguarding and Investigating the Abuse of Vulnerable Adults*, NPIA, 2012, ar gael o www.app.college.police.uk/app-content/major-investigation-and-public-protection/vulnerable-adults/

Ffigwr 1: Cyfran troseddau a gofnodir gan yr heddlu ble nodwyd dioddefwr bregus, yn ôl heddlu, ar gyfer y 12 mis i 31 Mawrth 2015



Ffynhonnell: Dychweliad data HMIC

Asesu'r lefelau risg ac angen

Mae bregusrwydd yn flaenoriaeth uchel ar gyfer yr heddlu. Yn ystod ein harchwiliad roedd yn amlwg bod staff yn canolbwyntio ar ddioddefwyr ac yn deall pwysigrwydd nodi bregusrwydd.

Fodd bynnag, mae'r heddlu wedi nodi mai cyfyngedig yw ei ddealltwriaeth o raddfa rhai meysydd bregusrwydd. Mae'r heddlu'n cydnabod y bylchau hyn o fewn ei asesiad strategol, dogfen ymchwil sy'n ystyried patrymau troseddu ac erledigaeth, ac mae'n ceisio delio â'r gwendidau hyn, er enghraifft:

- troseddau rhywiol yn erbyn plant;
- dioddefwyr bregus ymddygiad gwrthgymdeithasol;
- dioddefwyr cam-drin domestig mewn cymunedau duon a lleiafrifoedd ethnig; a
- dynion wedi eu cam-drin.

Mae rhai o'r methiannau hyn yn deillio o gyfyngiadau technolegol. Er enghraifft, mae'r ffurflen a ddefnyddir i ddelio â bregusrwydd dioddefwyr, y ffurflen asesu risg y dioddefwr (VRA), yn cynnwys data defnyddiol parthed pob math o fregusrwydd ar draws yr heddlu. Fodd bynnag, ni welodd HMIC unrhyw sicrwydd ansawdd canolog na gallu i ddadansoddi data yn y VRA yn Heddlu Gwent. Gallai hyn olygu bod yr

heddlu yn colli cyfleoedd i nodi patrymau troseddau neu i ddeall mwy am ragdueddiad unigolyn i erledigaeth.

Er gwaethaf hyn, gwelodd HMIC bod bregusrwydd er hynny yn rym arweiniol ar gyfer plismona yng Ngwent. Mae proffilio lleol o dueddiadau troseddau ymddygiad gwrthgymdeithasol, troseddau treisgar a cham-drin domestig ar gael i swyddogion trwy raglen feddalwedd rymgweithiol a elwir yn Qlikview. Gwelsom fod Gwent yn defnyddio Qlikview i ddiweddarau ei weithlu am wybodaeth gyfredol ac i strwythuro ei weithgaredd i dargedu troseddau a diogelu dioddefwyr.

Mae Heddlu Gwent yn gyffredinol dda ar nodi dioddefwyr mynych a bregus pan fyddant yn cysylltu â'r heddlu i ddechrau. Mae'r heddlu'n cwblhau asesiad risg ar gyfer pob dioddefwr troseddau neu ymddygiad gwrthgymdeithasol, i asesu lefel bregusrwydd y galwr a hanes erledigaeth. Canfu HMIC fod staff sy'n ateb galwadau yn gallu disgrifio bregusrwydd a hefyd yn arddangos sut maent yn chwilio cronfeydd data'r heddlu yn ystod yr alwad am unrhyw wybodaeth hanesyddol a allai ychwanegu at ddealltwriaeth o fregusrwydd y galwr. Mae hyn yn cynrychioli cynnydd ers archwiliad troseddau HMIC yn 2014 a feirniadodd yr heddlu yn y maes hwn.

Deall y risg i ddiodefwyr a sicrhau eu bod wedi eu hamddiffyn a chefnogi

Canfu HMIC fod Heddlu Gwent yn deall gofynion diodefwyr bregus yn dda. Mae'r heddlu yn rhannu cronfa ddata pobl coll gyda sefydliadau partner, sy'n sicrhau bod gan yr heddlu fynediad ar unwaith i wybodaeth sydd gan yr holl ddarparwyr gwasanaeth wrth gynnal ymchwiliad. Mae'r heddlu wedi sefydlu mesurau cefnogaeth arloesol ar gyfer ei ddiodefwyr mwyaf bregus. Os byddant yn teimlo dan bwysau neu wedi eu hamlygu i niwed, gallant ddyfynnu rhif unigryw i atebwyr galwadau sy'n rhoi mynediad ar unwaith i'w hanes achosion. Yn unol ag amserau brig troseddau cam-drin domestig, mae swyddogion ymateb argyfwng nawr yn gweithio ar y cyd â gweithwyr Cymorth i Fenywod ar nosweithiau Gwener a Sadwrn sy'n sicrhau ymateb deinamig i anghenion diogelu diodefwyr.

Mae HMIC hefyd yn cydnabod awydd yr heddlu i fuddsoddi mewn timau ymchwilio newydd ac addasu gweithdrefnau gweithredu i sicrhau bod bygythiadau sy'n codi a'r flaenoriaeth i gefnogi diodefwyr bregus yn cael adnoddau digonol. Ymysg yr enghreifftiau mae cyd fenter Heddlu Gwent gyda gwasanaethau cymdeithasol, GIG Cymru a sefydliadau elusenol yng Nghasnewydd sy'n darparu cefnogaeth gynhwysfawr i bobl ifanc allai fod wedi eu hamlygu i gamfanteisio rhywiol ar blant. Mae'r heddlu wedi sefydlu canolfan ar y cyd i ddiodefwyr gyda chomisiynydd yr heddlu a throseddau, gan gynnwys gwasanaethau gan Gymorth i Ddiodefwyr, Umbrella Gwent (grŵp cyfeiriadedd rhywiol a hunaniaeth rhyw) a Chymorth i Fenywod, i ddelio ag anghenion diodefwyr. Mae Heddlu Gwent hefyd wedi neilltuo swyddogion penodol i fynychu pob cynhadledd achos gyda chynghorau yng Ngwent er mwyn cefnogi diodefwyr a phobl fregus eraill.

Pa mor dda mae'r heddlu'n ymateb i ddioddefwyr bregus ar y cychwyn?⁴

Mae swyddogion ymateb argyfwng yr un modd ymroddedig â staff yr ystafell reoli i flaenoriaethu'r dioddefwr ac i roi blaenoriaeth i anghenion pobl fregus. Creda HMIC bod blaenoriaethu strategol yr heddlu o fregusrwydd yn cael ei drosi'n gyson i'w weithgaredd gweithredol. Mae hyn i'r fath raddau a'i fod wedi cydnabod fod y gwerthoedd hyn nawr wedi dod yn rhan o ddiwylliant yr heddlu.

Swyddogion ymateb

Gwelodd HMIC fod swyddogion rheng flaen wedi eu paratoi'n dda i ddelio gyda phresenoldeb cychwynnol yn y fan ac i ymchwilio i achosion yn ymwneud â dioddefwyr bregus. Mae swyddogion ymateb yr heddlu wedi eu hyfforddi'n dda ac, pan fyddant yn bresennol mewn digwyddiad, maent yn ail werthuso asesiadau risg cychwynnol gweithredwyr yr ystafell reoli yn rheolaidd. Defnyddir yr asesiad risg cam-drin domestig, stelcio ac aflonyddu (DASH)⁵ gan staff mewn achosion cam-drin domestig i bennu'r lefel o risg o niwed i ddioddefwr. Mae asesiadau DASH yn hwyluso cyfrifiad strwythuredig o ffactorau risg, ond hefyd fe welodd HMIC dystiolaeth o swyddogion yn cael eu hannog i ddefnyddio eu barn broffesiynol i bennu'r lefel o risg. Mewn achosion eraill, defnyddir asesiad risg y dioddefwr (VRA) mewn modd tebyg. Creda HMIC bod yr ymagwedd gyson i asesu risg yn darparu llwyfan gadarn i ystyried anghenion dioddefwyr yng Ngwent.

Dangosodd y swyddogion y buom yn siarad â nhw yn ystod ein harchwiliad empathi tuag at ddioddefwyr ac roedd ganddynt ddealltwriaeth dda o bolisi cam-drin domestig yr heddlu, gan gynnwys yr angen i gymryd camau positif. Mynegodd swyddogion yn gyson mai eu blaenoriaeth oedd diogelu'r dioddefwr yn gyntaf ac yna cychwyn ar ymchwiliad.

Mae'r heddlu yn archwilio llwybrau i wella ei allu i gasglu tystiolaeth ac ymchwilio ar gyfer troseddau megis cam-drin domestig. Ar hyn o bryd mae ganddo nifer fechan o swyddogion yn treialu defnydd o gamerâu fideo ar y corff, gyda'r bwriad o ymestyn hyn i'r heddlu cyfan yn y flwyddyn nesaf. Mae'r dyfeisiau hyn wedi profi i fod o fudd tystiolaethol mewn meysydd eraill trwy gofnodi anafiadau i ddioddefwyr ac ymddygiad y cyflawnwyr, gan gynyddu'r nifer o erlyniadau llwyddiannus o ganlyniad.

⁴ Mae'r cwestiwn yn y fethodoleg archwilio PEEL yn holi "Pa mor dda mae'r heddlu'n ymateb i ddioddefwyr bregus?" Mae HMIC wedi addasu'r pennyn yn yr adroddiad hwn i wneud yn glir i'r darllenwr bod yr adran hon yn canolbwyntio ar ymateb cychwynnol yr heddlu i ddioddefwyr bregus, yn hytrach nag ymateb cyffredinol yr heddlu i ddioddefwyr bregus.

⁵ Mae'r rhan fwyaf o heddluoedd yn defnyddio'r model nodi, asesu a rheoli risg o gam-drin domestig, stelcian, aflonyddu a thrais seiliedig ar anrhydedd (DASH): www.app.college.police.uk/app-content/major-investigation-and-public-protection/domestic-abuse/risk-and-vulnerability/#approaches-to-risk-assessment

Goruchwyllo'r ymateb i ddioddefwyr bregus

Mae gweithdrefnau goruchwyllo ar gyfer cyswllt cychwynnol gyda dioddefwyr yn glir. Cyflwynir asesiadau risg DASH a VRA i ringylliaid i'w cadarnhau ac fe welodd HMIC enghreifftiau o newid yr asesiad i adlewyrchu'r pryderon a godwyd gan oruchwylwyr.

Gwelodd HMIC ymyraethau dilynol effeithiol hefyd i fynd ar drywydd troseddwy'r hysbys ac i ddiogelu pobl fregus. Yn nwy ardal blismona'r heddlu, penodir swyddogion i fynd ar drywydd troseddwy'r cam-drin domestig risg uchel nad ydynt wedi eu harestio, a chwblhau unrhyw drywydd ymchwilio newydd yn ymwneud â phersonau coll yn ddyddiol.

Mae'r heddlu'n rheoli'r ymyraethau hyn mewn cyfarfodydd rheoli dyddiol ble gwelodd HMIC fecanweithiau atebolrwydd clir a chadarn. Fodd bynnag, fe ystyriom y byddai'r cyfarfodydd yn elwa o roi mwy o ystyriaeth i ddioddefwyr mynych troseddau ac ymddygiad gwrthgymdeithasol.

Pa mor dda mae'r heddlu'n ymchwilio i droseddau yn ymwneud â throseddwy'r bregus ac yn gweithio gyda phartneriaid i gadw dioddefwyr yn ddiogel?⁶

Ymchwilio i droseddau yn ymwneud â phobl fregus

Yr arweinydd strategol ac uwch ar gyfer amddiffyn pobl fregus rhag niwed a chefnogi dioddefwyr yw pennaeth yr uned amddiffyn y cyhoedd (PPU) yng Ngwent. Mae arweinydd y PPU yn gyfrifol am benderfyniadau polisi a gosod safonau. Yn dilyn ailstrwythuro, mae'r heddlu wedi sefydlu PPU ym mhob un o'i ardaloedd plismona, sy'n gyfrifol am ymchwiliadau ac mae eu swyddogion yn adrodd i gomandariaid plismona lleol.

Archwiliodd HMIC ffeiliau achos sampl o ymchwiliadau⁷ ble nodwyd dioddefwyr bregus. Yn ogystal, fe gyfwelodd HMIC ymchwilwyr mewn unedau ymchwilio arbenigol a swyddogion rheng flaen sydd hefyd yn ymchwilio i droseddau.

Mae gan yr heddlu bolisi clir i neilltuo troseddau yn unol â'r bygythiad, risg a niwed. Mae hyn yn adeiladu'n dda ar nodi bregusrwydd gan atebwyr galwadau ar y pwynt

⁶ Mae'r cwestiwn yn y fethodoleg archwilio PEEL yn holi "Pa mor dda mae camau a gwaith dilynol gan yr heddlu a gwaith gyda phartneriaid yn cadw dioddefwyr yn ddiogel?" Mae HMIC wedi addasu'r pennyn yn yr adroddiad hwn i wneud yn glir i'r darllenwr bod yr adran hon yn canolbwyntio ar ymchwilio i droseddau yn ymwneud â dioddefwyr bregus, yn hytrach nag ymateb cychwynnol yr heddlu i ddioddefwyr bregus.

⁷ Adolygodd HMIC sampl o achosion trais, byrgleriaeth, troseddau o drais difrifol a niwed corfforol gwirioneddol. Yn y rhan fwyaf o'r heddluoedd roedd yr adolygiad yn cynnwys 10 achos o bob categori o drosedd, ond yn rhai o'r heddluoedd mwy fe gynyddwyd y sampl i 15. Roedd yr adolygiad ffeiliau wedi ei gynllunio i ddarparu trosolwg eang o nodi bregusrwydd ac effeithiolrwydd yr ymchwiliad.

cyswllt cyntaf gyda'r heddlu. Yn draddodiadol, mae bregusrwydd wedi ei gysylltu gyda'r math o drosedd ble mae'n amlwg fod y dioddefwr yn fregus, er enghraifft, cam-drin plentyn neu gam-drin domestig. Dengys defnydd o asesiadau risg bod Heddlu Gwent nawr yn ystyried bregusrwydd pob dioddefwr. Canfu HMIC dystiolaeth dda o ddiodefwyr byrgleriaeth a oedd, oherwydd anghenion cymdeithasol cymhleth, yn ei chael yn anodd byw'n annibynnol ac fe'i cyfeiriwyd at y gwasanaethau cymdeithasol.

Dangosodd y ffeiliau achos a archwiliwyd fod swyddogion arbenigol wedi eu neilltuo i ymchwiliadau troseddol yn unol â'r meini prawf hyn yn gynnar. Mae'r heddlu yn goruchwyllo ymchwiliadau troseddau mawr a chymhleth yn drylwyr, yn defnyddio gwasanaethau fforensig yn effeithiol ac yn gyffredinol yn delio'n fuan â throseddwr. Adolygir cyhuddiadau o dreisio yn gyfnodol gan uwch oruchwylwyr, er i ni ganfod rhywfaint o amrywiaeth o ran faint o fanylder a gofnodwyd ar adroddiadau troseddau.

Mae Heddlu Gwent yn dilyn ymagwedd strwythuredig i ymchwilio i droseddau ac yn defnyddio'r mnemonig CARES (contract gyda'r dioddefwr, asesiad o anghenion y dioddefwr, adroddiad o'r ymchwiliad, diwedd yr ymchwiliad a goruchwyliaeth) i safoni ei ymchwiliadau. Fodd bynnag, nid yw penawdau CARES yn cyd-fynd â'r meysydd gofynnol ar y gronfa ddata cofnodi troseddau, ac felly nid yw cydymffurfiad â'r model yn gyson. Ynghyd â hyn, fe welsom duedd ble mae troseddau sy'n digwydd yn fwy cyson ac sy'n cael eu hymchwilio gan rai nad ydynt yn arbenigwyr yn destun llai o oruchwyliaeth.

Cydymffurfiad â'r codau ymarfer i ddiodefwyr troseddau

Mae gan yr holl heddluoedd ddyletswydd statudol i gydymffurfio gyda'r cod ymarfer i ddiodefwyr troseddau. Sefydla'r cod y gwasanaeth y gall diodefwyr ei ddisgwyl gan bob sefydliad, yn cynnwys yr heddlu, sydd â rôl yn y system gyfiawnder troseddol.

Gosodir y flaenoriaeth i ddiweddarau diodefwyr trosedd ar gynnydd ymchwiliadau gan y prif gwnstabl ei hun. Mae hyn yn ganmoladwy ac mae arwyddion bod hyn yn cael effaith positif ar lefelau boddhad diodefwyr a hyder y cyhoedd yng Ngwent.

Mae ymwybyddiaeth o'r cyfrifoldeb i ddiodefwyr yn dda. Gwelodd arolygwyr ddefnydd rheolaidd o 'gcontractau' yn dangos dull dewisol diodefwyr o gael eu diweddarau ac amllder y cyswllt mae ef neu hi'n ei ddisgwyl. Mae hyn yn galonogol gan i archwiliad troseddau HMIC yn 2014 ganfod fod angen gwella'r gwasanaeth hwn.

Gwelsom fod swyddogion yn deall sut i ddefnyddio datganiadau personol y diodefwyr.⁸ Mae'r datganiadau hyn yn rhoi gwybod i'r llysoedd am effaith seicolegol

⁸ Mae'r Datganiadau Personol y Dioddefwr (VPS) yn rhoi cyfle i ddiodefwyr ddisgrifio effaith ehangach y drosedd arnynt, mynegi eu pryderon a dynodi a ydynt angen unrhyw gefnogaeth neu beidio. Cynhwysir darpariaethau ar gyfer gwneud VPS a'i ddefnydd mewn achosion troseddol yn y

bod yn ddiodefwr ac yng Ngwent fe welsom fod swyddogion yn eu casglu'n rheolaidd.

Roedd yn anodd i HMIC asesu sut mae'r heddlu'n bodloni gofyniad y cod i dystion i dderbyn mesurau arbennig mewn amgylchiadau penodol, megis argaeledd cyfleuster i roi tystiolaeth ar gyswllt fideo yn hytrach na mynychu'r llys. Roedd hyn yn anodd i HMIC ei asesu gan nad yw'r heddlu'n cofnodi ei gynlluniau diogelwch ar gyfer dioddefwyr yn ystod ymchwiliadau yn rheolaidd. Efallai yr hoffai Heddlu Gwent roi sylw i hyn, er mwyn rhoi gwell sicrwydd ei fod yn ystyried holl anghenion dioddefwyr.

Gweithio gyda phartneriaid

Mae gan Heddlu Gwent berthnasau da gyda phartneriaid ynghyd ag arferion gweithio ar y cyd i gefnogi pobl fregus a delio ag anghenion dioddefwyr. Gwelodd HMIC fod yr heddlu yn ddylanwadol o ran datblygu polisi ac arferion gweithredol ar fyrddau diogelu plant ac oedolion y sir.⁹

Mae'r heddlu yn lletya nifer o unedau sy'n cynnwys cynrychiolwyr o sefydliadau partner statudol a'r sector gwirfoddol. Mae'r rhain yn cynnwys;

- y tîm trefniadau amddiffyn cyhoeddus amlasiantaethol sy'n rheoli troseddwy'r rhyw cofrestredig a throseddwy'r treisgar;
- yr uned diogelu rhag cam-drin domestig;
- y tîm personau coll; a'r
- tîm camfanteisio'n rhywiol ar blant.

Canfu HMIC bod y trefniadau hyn wedi gwella prydlondeb ac ansawdd rhannu gwybodaeth a'u bod yn hwyluso llunio cynlluniau diogelwch i gefnogi dioddefwyr. Mae'r heddlu yn cynnal trafodaethau gyda rhanddeiliaid allweddol i fynd â'r trefniadau gam ymhellach a datblygu canolfan ddiogelu amlasiantaethol (MASH). Mae llwyddiant y timau ar y cyd presennol yn golygu bod yr heddlu mewn safle da i hyrwyddo achos darbwyllo dros MASH ac i uno'r holl wasanaethau cefnogi dioddefwyr mewn un man.

Cod Ymarfer i Ddioddefwyr Troseddau (Cod Dioddefwyr) a gyhoeddwyd ar 29 Hydref 2013 ac a ddaeth i rym ar 10 Rhagfyr 2013.

⁹ Mae gan fyrddau diogelu plant lleol a byrddau diogelu oedolion lleol ddyletswydd statudol i gydlynu sut mae asiantaethau yn cydweithio i ddiogelu a hyrwyddo lles plant ac oedolion ac i sicrhau bod trefniadau diogelu yn effeithiol.

Pa mor dda mae'r heddlu yn ymateb i ac yn diogelu grwpiau bregus penodol (ar goll ac absennol a dioddefwyr cam-drin domestig) a pha mor barod ydyw i daclo cam-fanteisio'n rhywiol ar blant?

Mae'r tri chwestiwn cyntaf wedi esbonio sut mae'r heddlu'n nodi'r rhai sy'n fregus, yr ymateb a ddarperir iddynt a pha gamau mae'r heddlu'n cymryd i ymchwilio i droseddau a gweithio gyda phartneriaid i gadw dioddefwyr yn ddiogel. Mae'r cwestiwn hwn yn edrych yn benodol ar sut mae'r heddlu'n delio â thri maes penodol bregusrwydd: cam-drin domestig, plant ar goll ac absennol a'i barodrwydd i daclo cam-fanteisio'n rhywiol ar blant.

Plant coll ac absennol

Siaradodd HMIC gyda phartneriaid am ymagwedd Heddlu Gwent i ddelio â phlant coll ac absennol ac roedd yr ymateb yn un gwbl bositif. Mae gan yr heddlu bolisi unigolion coll cynhwysfawr sy'n dilyn ymarfer proffesiynol cymeradwy'r heddlu cenedlaethol a chanllawiau'r Swyddfa Gartref. Mae'r wedi ei atgyfnerthu gan y gweithdrefnau amddiffyn plant Cymru Gyfan a'r protocol personau coll. Mae'r heddlu'n rhoi canllaw clir i staff gweithredol, sy'n rhychwantu'r foment pan fydd unigolyn yn cael ei adrodd fel ar goll i'r pwynt pan fydd yn dychwelyd ac fe drafodir amgylchiadau'r diflaniad gyda'r bwriad o ddarparu cefnogaeth i'r bregus. Dehongliadau partneriaid yw bod Heddlu Gwent wedi gwella ei ymateb i daclo'r mater hwn, roeddynt yn ganmoliaethus o'r swyddogion yr oeddynt wedi gweithio gyda nhw ac yn datgan fod rhannu gwybodaeth yn dda iawn.

Ar lefel strategol fe welsom awydd gwirioneddol yn yr heddlu i atgyfnerthu'r newid diwylliannol hwn ac i barhau i wella sut mae'r heddlu yn delio ag achosion mynych o blant coll. I gefnogi hyn, mae Heddlu Gwent wedi sefydlu tîm ar y cyd personau coll sy'n uno ymarferwyr plant o uned gofal cymdeithasol plant y cyngor, Bwrdd Iechyd Prifysgol Aneurin Bevan ac elusen i ystyried anghenion plant coll yn llawn.

Gwelodd HMIC hefyd dystiolaeth o atebwyr galwadau yn gwneud defnydd da o gronfa ddata a rannir a elwir yn fframwaith asesu risg personau coll (MIRAF). Mae holl aelodau'r tîm ar y cyd personau coll yn nodi manylion eu hymyraethau i gefnogi plant coll ar y gronfa ddata. Mae hyn yn galluogi Heddlu Gwent i nodi'n gyflym, os bydd plentyn yn mynd ar goll yn fynych, ble daethpwyd o hyd i'r plentyn yn flaenorol, gyda phwy oedd ef neu hi a pham ei fod ef neu ei bod hi yno. Rhodda hyn y blaen i'r heddlu o ran datblygu cynlluniau i chwilio am blant coll.

Ar adeg yr archwiliad roedd cronfa ddata MIRAF ar gael i'r holl swyddogion rheng flaen, gyda dros 600 o swyddogion wedi eu hyfforddi i'w ddefnyddio. Mae'r MIRAF hefyd ar gael i dimau gwasanaethau cymdeithasol yn y pum ardal awdurdod lleol, iechyd, arweinwyr diogelu addysg a chartrefi plant yr awdurdodau lleol. Yn ogystal, mae Rheolwr y Tîm Plant Coll yn cadeirio Fforwm deufisol Rheolwyr Unedau Preswyl gyda'r holl gartrefi preswyl yn ardal yr heddlu yn mynychu. Darparwyd hyfforddiant i staff ym mhob cartref plant hefyd gyda'r bwriad o leihau achosion o blant coll.

Parodrwydd i daclo camfanteisio'n rhywiol ar blant

Mae'r archwiliad hwn wedi canolbwyntio ar gamau a gweithgareddau a gymerwyd i ddeall a nodi i ba raddau mae plant dan risg o gamfanteisio'n rhywiol ar blentyn a'r polisïau a gweithdrefnau mae'n sefydlu i daclo hyn. Ni wnaeth brofi ansawdd yr ymchwiliadau cymhleth hyn gan yr heddlu gydag asiantaethau eraill fel gwasanaethau plant ac fe drafodir y materion hyn yn rhaglen dreigl HMIC o archwiliadau amddiffyn plant.

Mae camfanteisio'n rhywiol ar blant yn flaenoriaeth a nodwyd yn glir gan yr heddlu gyda llywodraethu ac atebolrwydd ar bob lefel. Canfu HMIC y gwnaethpwyd ymdrechion arwyddocaol i godi ymwybyddiaeth swyddogion rheng flaen. Gwelsom hefyd well cydnabyddiaeth o broblemau yn digwydd yn lleol a gwell dealltwriaeth o'r risgiau a gyflwynwyd gan blant coll ac absennol bregus parthed dod yn ddiodefwr camfanteisio'n rhywiol ar blentyn nag oedd yn wir yn y gorffennol.

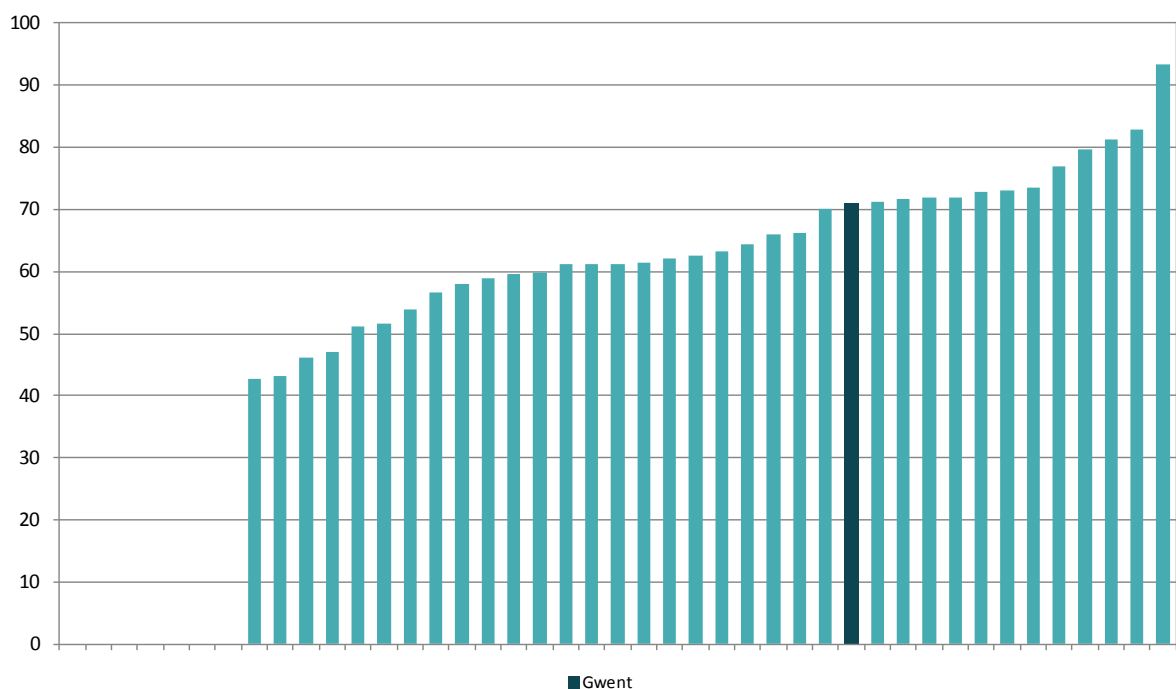
Canfu HMIC fod yr heddlu wedi cwblhau gwaith proffilio penodol ar gyfer plant coll yn gysylltiedig i gamfanteisio'n rhywiol ar blant yn ardal Casnewydd. Mae hyn wedi ei arwain gan y tîm camfanteisio'n rhywiol ar blant sy'n gweithio ar y cyd â'r tîm personau coll amlasiantaethol. Mae'r gwaith parhaus hwn yn canolbwyntio ar y deg uchaf o blant coll, eu risg o gamfanteisio'n rhywiol ar blant a'u cysylltiadau i ddiodefwr. Mae hyn eisoes wedi arwain at weithgaredd cydlynol i gadw'r plant yma allan o niwed. Mae'r defnydd arloesol hwn o weithio ar y cyd i ddiogelu plant bregus yng Nghasnewydd wedi dod â manteision sylweddol i weddill ardal yr heddlu.

Cam-drin domestig

Yn y 12 mis i 31 Mawrth 2015, cynyddodd cam-drin domestig a gofnodwyd o 18 y cant yn erbyn y 12 mis blaenorol ac roedd yn atebol am 12 y cant o'r holl droseddau a gofnodwyd gan yr heddlu. Ledled Cymru a Lloegr yn ystod yr un cyfnod, cafwyd cynnydd o 21 y cant, gyda cham-drin domestig yn atebol am 10 y cant o'r holl droseddau a gofnodwyd gan yr heddlu.

Fel y gwelir yn ffigwr 2, ar gyfer pob 100 o droseddau cam-drin domestig a gofnodwyd, gwnaeth Heddlu Gwent 71 arést.

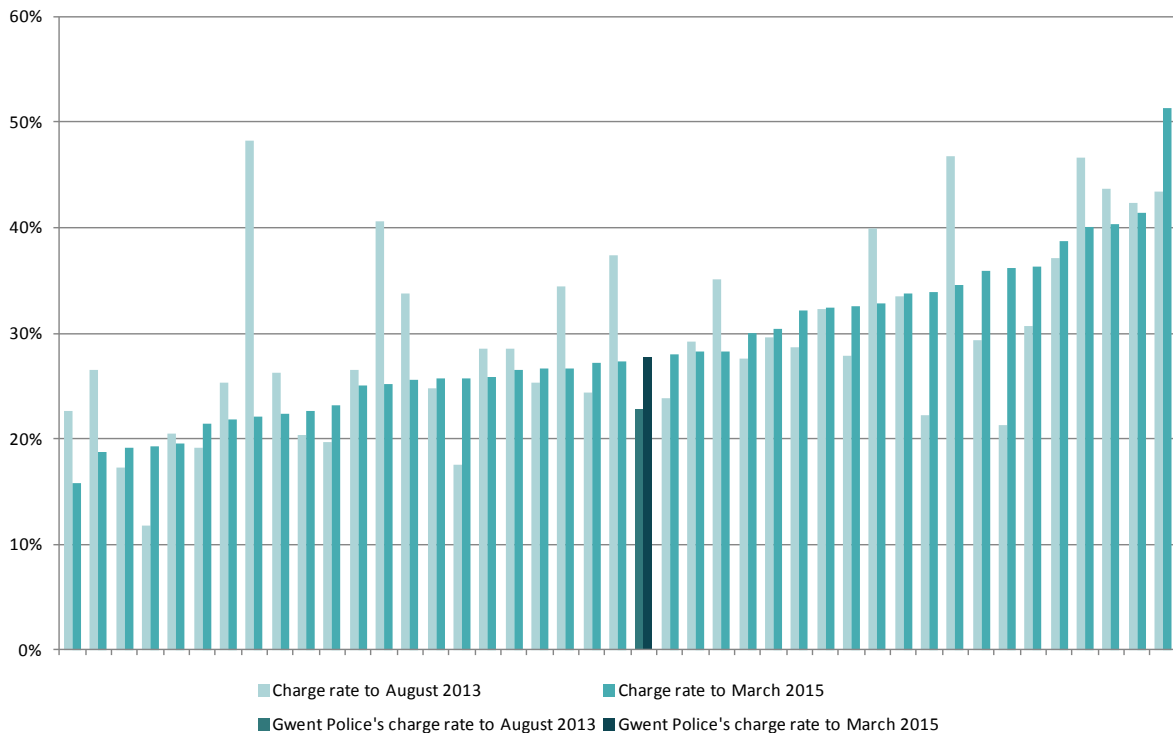
Ffigwr 2: Nifer o arestiadau ar gyfer pob 100 o droseddau cam-drin domestig yn ôl heddlu, ar gyfer y 12 mis i 31 Mawrth 2015



Ffynhonnell: Dychweliad data HMIC

Cyfradd cyhuddo'r heddlu ar gyfer troseddau cam-drin domestig a gofnodwyd ar gyfer y 12 mis i 31 Mawrth 2015 oedd 28 y cant, o gymharu â 27 y cant ar gyfer Cymru a Lloegr. Mae hyn yn gynnydd ers archwiliad cam-drin domestig diwethaf HMIC ble roedd cyfradd yr heddlu yn 23 y cant ar gyfer y 12 mis i 31 Awst 2013, o gymharu â 30 y cant ar gyfer Cymru a Lloegr.

Ffigwr 3: Cyfradd cyhuddiadau cam-drin domestig ar gyfer y 12 mis i 31 Mawrth 2015 o gymharu â'r 12 mis i 31 Awst 2013



Ffynhonnell: Dychweliad data HMIC

Archwiliodd HMIC ddefnydd yr heddlu o rymoedd cyfreithiol newydd i ddiogelu dioddefwyr hefyd. Cyflwynwyd gorchmynion amddiffyn trais domestig (DVPOs) yng Nghymru a Lloegr yn 2014 i atal rhywun a amheuwyd o droseddu rhag dychwelyd i gartref dioddefwr neu gysylltu â'r dioddefwr. Dechreuodd yr heddlu ddefnyddio'r gorchmynion ym Medi 2014; gwnaeth 33 o geisiadau i lysoedd ynadon i'w defnyddio, gyda phob un wedi ei ganiatáu. Torrwyd chwech o'r gorchmynion hyn. Mae toriadau yn digwydd pan fydd troseddwr yn methu cydymffurfio gydag amod y gorchmyn ac yn cael ei ddwyn yn ôl gerbron y llys ynadon. Mae hyn yn cynrychioli cyfradd torri'r gorchmynion o 18 y cant o gymharu â chyfradd Cymru a Lloegr o 17 y cant.¹⁰

Canfu HMIC dystiolaeth dda o'r heddlu'n gwneud gwelliannau i gyflawniad gwasanaeth ers yr archwiliad cam-drin domestig diwethaf. Mae'r gwelliannau hyn yn rhan o gynllun gwella gwasanaeth y mae'r heddlu wedi ei ddatblygu yn dilyn dadansoddiad bwlch yn holl feysydd busnes diogelu'r cyhoedd. O'r 13 o argymhellion a wnaethpwyd yn yr arolygiad diwethaf, mae 10 bellach wedi eu cwblhau a 3 yn dal i fod ar waith.

¹⁰ Mae ffigwr Cymru a Lloegr yn seiliedig ar ddata a ddarparwyd gan 35 o heddluoedd.

Canfuom fod canlyniadau positif i'w gweld, fel sut mae gan yr heddlu nawr gyfradd erlyn ar gyfer cam-drin domestig sy'n fwy na'r cyfartaledd cenedlaethol. Mae HMIC yn fodlon bod cynnydd wedi ei sicrhau yn erbyn argymhellion yr archwiliad cam-drin domestig blaenorol.

Er enghraifft, mae'r heddlu nawr yn trosglwyddo manylion pob digwyddiad i gronfa ddata a rannir i sicrhau y gellir sefydlu trefniadau diogelu ar unwaith gan ddarparwyr gwasanaethau cam-drin domestig allanol.

Mae cam-drin domestig yn flaenoriaeth glir i'r heddlu ac yn amlwg yn bwysig i staff rheng flaen. Gwelodd adolygiad o'r recordiadau galwadau ffôn a logiau digwyddiadau yn ymwneud ag achosion cam-drin domestig risg uchel y deliwyd â galwadau mewn modd sensitif a phriodol; y cwblhawyd asesiadau risg a bod danfoniadau patrôl yn seiliedig ar y risgiau a bygythiadau amlwg ym mhob achos. Mae swyddogion ymateb yn deall eu cyfrifoldebau parthed proses nodi risgiau DASH ac mae yna ffocws clir iawn i gymryd camau diogelu positif yn y fan a'r lle mewn digwyddiad.

Mae safonau ymchwiliadau yn dda ac mae'r heddlu nawr yn canolbwyntio ar gamdrinwyr mynych trwy ystyried yr ystod lawn o droseddoldeb maent yn ymwneud â hi.

Mae galwadau cynhadledd cam-drin domestig dyddiol yn galluogi darparwyr gwasanaethau partner i sefydlu mesurau diogelu yn gyflym. Canfu HMIC fod gweithwyr cam-drin domestig eraill sy'n gweithio ar y cyd i Heddlu Gwent yn cydnabod cynnydd yr heddlu yn y cyfnod diweddar.

Mynegwyd pryderon i HMIC am y berthynas weithredol rhwng yr heddlu ac eiriolwyr cam-drin domestig (IDVAs).¹¹ Ymddengys fod ailstrwythuro'r PPU i fodel gweithredu datganoledig yn nwy ardal blismona'r heddlu wedi amharu ar linellau cyfathrebu uniongyrchol rhwng IDVAs a'r heddlu. Mae gan IDVAs rôl bwysig o ran cydlynu cynlluniau diogelwch ar gyfer dioddefwyr risg uchel ac fe anogir yr heddlu i unioni'r sefyllfa hon.

¹¹ Mae IDVAs (cynghorwyr trais domestig annibynnol) yn eiriolwyr sy'n gweithio ar wahân i'r heddlu i ddelio â diogelwch dioddefwyr (a'u plant) sydd dan risg uchel o niwed gan eu partneriaid, cyn bartneriaid ac aelodau'r teulu.