

PEEL: Effeithiolrwydd yr Heddlu 2015

Archwiliad o Heddlu Dyfed-Powys



Chwefror 2016

© HMIC 2016

ISBN: 978-1-78655-122-1

www.justiceinspectors.gov.uk/hmic

Cynnwys

Trosolwg – Pa mor effeithiol yw'r heddlu o ran cadw pobl yn ddiogel a lleihau troseddu?	4
Dyfarniad cyffredinol	4
Crynodeb	4
Rhifau'r heddlu	9
Cyflwyniad	11
Pa mor effeithiol yw'r heddlu o ran atal troseddau ac ymddygiad gwrthgymdeithasol, a chadw pobl yn ddiogel?	13
Faint o droseddu ac ymddygiad gwrthgymdeithasol sydd yna yn Nyfed-Powys? .	13
Pa mor dda mae'r heddlu yn gweithio i atal troseddau ac ymddygiad gwrthgymdeithasol, a chadw pobl yn ddiogel?	16
Pa mor dda mae'r heddlu yn gweithio gyda phartneriaid i atal troseddau ac ymddygiad gwrthgymdeithasol, a chadw pobl yn ddiogel?	19
Crynodeb o ganfyddiadau.....	21
Pa mor effeithiol yw'r heddlu o ran ymchwilio i droseddau a rheoli troseddwr?	23
Pa mor dda mae'r heddlu yn dod â throseddwr i gyfiawnder?	23
Pa mor dda mae'r heddlu yn ymchwilio i droseddau ac yn cadw dioddefwr yn ddiogel a hysbys?	25
Pa mor dda mae'r heddlu yn nodi a rheoli troseddwr i atal aildroseddu?	29
Crynodeb o ganfyddiadau.....	31
Pa mor effeithiol yw'r heddlu o ran diogelu rhag niwed y rhai sy'n fregus, a chefnogi dioddefwr?	33
Crynodeb o ganfyddiadau.....	33
Pa mor effeithiol yw'r heddlu o ran taclo troseddau difrifol a chyfundrefnol, gan gynnwys ei drefniadau ar gyfer cyflawni ei gyfrifoldebau plismona cenedlaethol?	35
Pa mor dda mae'r heddlu yn deall y bygythiad a'r risg a gyflwynir gan droseddau difrifol a chyfundrefnol?.....	38
Pa mor effeithiol mae'r heddlu yn ymateb i droseddau difrifol a chyfundrefnol? ...	38
Pa mor effeithiol mae'r heddlu yn gweithio gyda phartneriaid i atal troseddau difrifol a chyfundrefnol?	40

Pa mor effeithiol yw'r trefniadau sydd ar waith i sicrhau y gall yr heddlu gyflawni ei gyfrifoldebau plismona cenedlaethol?.....	40
Crynodeb o ganfyddiadau.....	41
Atodiad A – Dyfarniadau HMIC	44

Trosolwg – Pa mor effeithiol yw'r heddlu o ran cadw pobl yn ddiogel a lleihau troseddu?

Dyfarniad cyffredinol¹



Angen gwelliant

Ar y cyfan mae Dyfed-Powys wedi ei farnu i fod angen gwelliant o ran cadw pobl yn ddiogel a lleihau troseddu. Fe ystyrir bod yr heddlu yn dda o ran atal troseddu ac ymddygiad gwrthgymdeithasol. Fodd bynnag, o ran ymchwiliadau nid oes ymchwilyr gyda hyfforddiant addas ar gael ar bob adeg. Mae'r heddlu yn ceisio diogelu'r bregus ond nid yw'r risgiau mae galwyr argyfwng ac nad ydynt yn argyfwng yn wynebu wedi eu deall yn llawn gan y rhai sy'n ateb galwadau. Mae yna drefniadau da ar waith i daclo troseddau difrifol a chyfundrefnol. Dyma'r flwyddyn gyntaf i HMIC raddio heddluoedd ar eu heffeithiolrwydd cyffredinol, felly nid yw'n bosibl cymharu eu heffeithiolrwydd blwyddyn ar flwyddyn.

Crynodeb

Mae'r flaenoriaeth i atal troseddu, ymddygiad gwrthgymdeithasol ac i gadw pobl yn ddiogel wedi ei deall yn gyffredinol ar draws yr heddlu. Gall yr heddlu arddangos ei fod yn gweithio'n effeithiol gyda phartneriaid o ran cyflawni'r nodau hyn; mae gwaith ar y cyd gyda Barnardos i gefnogi plant sy'n rhedeg i ffwrdd yn enghraifft dda.

Mae yna ddiffygion i ymagwedd Heddlu Dyfed-Powys i ymchwilio i droseddau. Mae neilltuad troseddau unigol i ymchwilyr yn seiliedig ar y math o drosedd a gyhuddwyd heb dalu digon o sylw i natur fregus y dioddefwr. Mae hyn yn golygu ei bod yn bosibl nad yw dioddefwyr yn derbyn y gefnogaeth maent angen.

Yn ogystal, mae yna ddiffyg gwytnwch o ran argaeledd ditectifs profiadol. Golyga diffyg cwrmpas tu allan i oriau nad yw dioddefwyr bregus yn derbyn cefnogaeth lawn a'r arbenigedd angenrheidiol.

Mae gan Heddlu Dyfed-Powys foeseg gref i ddiogelu'r bregus. Fodd bynnag, mae hyn wedi ei gysgodi gan yr anhawster mae atebwyr galwadau yn ei gael wrth nodi'r bregus ar y pwynt cyswllt cyntaf. Yn ogystal, mae'r gwasanaeth i rai dioddefwyr cam-drin domestig islaw'r safonau derbynol.

Yn fwy positif, mae gan yr heddlu dair uned rheoli troseddwy integredig (IOM). Canfu HMIC fod y rhain wedi eu rheoli'n dda a bod eu staff yn frwdfrydig iawn a'u

¹ Rhagorol, Da, Angen gwelliant neu Annigonol – gweler Atodiad A ar gyfer diffiniadau.

systemau a dulliau gweithio yn effeithiol o ran ffrwyno ymddygiad troseddol y troseddwr mwyaf toreithiog yn Nyfed-Powys.

Mae ymateb yr heddlu i drosedd ddifrifol a chyfundrefnol wedi ei nodweddu gan ddealltwriaeth dda o grwpiau troseddau cyfundrefnol yn gweithredu yn Nyfed-Powys. Mae'r grwpiau hyn wedi eu mapio a sgorio yn unol ag arfer gorau; pan mae ymyraethau gweithredol wedi eu cwblhau, mae grwpiau troseddau cyfundrefnol yn cael eu hail sgorio i adlewyrchu'r bygythiad maent yn dal i gyflwyno i gymunedau. Fodd bynnag, gallai'r heddlu weithio'n agosach gyda sefydliadau partner i ddatblygu ymateb ar y cyd i'r math yma o droseddu.

Fe asesir bod yr heddlu mewn cyflwr da o barodrwydd i ymateb i fygythiadau cenedlaethol a grybwyllir yn *Y Gofyniad Plismona Strategol*.²

Pa mor effeithiol yw'r heddlu o ran atal troseddau ac ymddygiad gwrthgymdeithasol, a chadw pobl yn ddiogel?



Da

Mae Heddlu Dyfed-Powys yn dda ar atal troseddau, ymddygiad gwrthgymdeithasol a chadw pobl yn ddiogel. Trwy ddefnydd effeithiol o grwpiau tasgio a chydlynu, cyfarfodydd rheoli dyddiol ac offeryn rheoli galw TG, mae'r heddlu'n fedrus ar alinio adnoddau gyda'r blaenoriaethau hyn.

Gwelodd arolygwyr dystiolaeth o weithlu brwdfrydig a phrofiadol yn gweithio gyda phartneriaid i atal troseddu a hyrwyddo diogelwch cymunedol. Er enghraifft, golyga gwaith ar y cyd gyda'r tîm iechyd meddwl cymunedol fod gan y rhai sy'n dioddef o salwch iechyd meddwl

Pa mor effeithiol yw'r heddlu o ran ymchwilio i droseddau a rheoli troseddwr?



Angen gwelliant

Mae ymagwedd Heddlu Dyfed-Powys i ymchwilio i droseddau angen gwelliant.

Heb os, mae'r gweithlu'n dangos ymroddiad i ddioddefwyr; fodd bynnag, ym meysydd nodi pobl fregus a neilltuo troseddau ar gyfer ymchwiliad, mae angen gwelliant.

Nid yw'r gallu i nodi bregusrwydd ar y pwynt cyswllt cyntaf wedi ei sicrhau. Yn ogystal, nid oes polisi systematig i neilltuo troseddau yn seiliedig ar fregusrwydd y dioddefwr. Gallai'r diffygion hyn olygu nad yw'r ymateb i ddioddefwyr wedi ei flaenoriaethu'n

² *Gofyniad Plismona Strategol*, Y Swyddfa Gartref, Mawrth 2015. Ar gael o:

www.gov.uk/government/uploads/system/uploads/attachment_data/file/417116/The_Strategic_Policin_g_Requirement.pdf

fynediad uniongyrchol at lwybrau triniaeth; mae hyn yn osgoi eu cadw yng nghelloedd yr heddlu wrth aros am asesiad meddygol.

Gwelodd HMIC enghreifftiau o 'blismona seiliedig ar dystiolaeth', sicrwydd fod tactegau'r heddlu wedi eu gwerthuso fel rhai effeithiol. Er enghraifft, yn dilyn cynnydd mewn troseddau a digwyddiadau mewn ysbytai, mae patrolau heddlu nawr wedi eu hymestyn i gyfleusterau'r GIG. Dengys dadansoddiad o'u heffaith bod ganddynt effaith ataliol bositif.

Er bod rhai meysydd ble gallai'r heddlu wneud mwy, yn cynnwys sut mae'r heddlu'n rhannu arfer gorau ac yn hyrwyddo 'beth sy'n gweithio' ymysg y gweithlu, gall y cyhoedd fod yn hyderus fod yr heddlu'n gweithio'n dda i atal troseddu ac ymddygiad gwrthgymdeithasol.

ddigonol a bod y gwasanaeth iddynt yn brin o'r safon ofynnol.

Mae'r rhan fwyaf o droseddau wedi eu hymchwilio a goruchwyllo'n dda; fodd bynnag, mae rhai o'r troseddau mwyaf cymhleth a throseddau rhyw yn cael eu hymchwilio gan swyddogion heb yr hyfforddiant gofynnol. Fel arfer mae hyn yn digwydd pan fydd troseddau cymhleth yn cael eu hymchwilio gan swyddogion cymdogaeth neu ymateb oherwydd nad oes ditectifs ar gael. Mae pryder tebyg yn codi pan fydd dioddefwyr troseddau rhyw neu gam-drin domestig risg uchel wedi eu neilltuo i ymchwilwyr nad oes ganddynt hyfforddiant arbenigol. Pan fydd hyn yn digwydd, fe neilltuir ditectif i'r achos ond nid oes ganddynt y sgiliau ac arbenigedd uwch sy'n benodol i'r mathau hyn o drosedd.

Canfu HMIC hefyd nad oes gan rai swyddogion rheng flaen hyder yn eu gallu i gasglu tystiolaeth ffforensig o safleoedd troseddau. Gallai hyn olygu bod cyfleoedd ffforensig yn cael eu colli ar draul erlyniadau.

Pa mor effeithiol yw'r heddlu o ran diogelu rhag niwed y rhai sy'n fregus, a chefnogi dioddefwyr?



Angen gwelliant

Mae gan Heddlu Dyfed-Powys foeseg gref i ddiogelu'r bregus. Mae'n cael ei arwain gan ymagwedd ymarferol o frig y sefydliad a gyda chefnogaeth dda gan bartneriaid.

Fodd bynnag, mae meysydd i'w gwella wedi eu nodi mewn gweithdrefnau trin galwadau 999 neu 101 a diffyg arbenigedd proffesiynol o ran ymchwilio i rai achosion o gam-drin domestig. Am y rhesymau hyn, bernir bod angen gwella perfformiad yr heddlu.

Mae'r heddlu angen adolygu hyfforddiant diweddar ar gyfer rhai sy'n ateb galwadau i ddeall pam nad yw staff yn defnyddio gweithdrefnau newydd i nodi risg ar y pwynt cyswllt cyntaf gyda'r heddlu.

Mae'r heddlu yn buddsoddi mwy mewn ymchwilyr arbenigol. Mae'n rhagweld y bydd ei ddiectifs achrededig yn gallu darparu gwasanaeth i ddiodeswyr mwy bregus nag sy'n wir ar hyn o bryd.

Mewn cyd-destun ehangach, mae'r heddlu wedi gwneud gwelliannau cynaliadwy. Yn nodedig, mae asesiadau risg a gyflawnwyd gan swyddogion ymateb argyfwng nawr yn fwy cyson ac

Pa mor effeithiol yw'r heddlu o ran taclo troseddau difrifol a chyfundrefnol, gan gynnwys ei drefniadau ar gyfer cyflawni ei gyfrifoldebau plismona cenedlaethol?



Da

Dyma'r flwyddyn gyntaf i HMIC raddio heddluoedd ar eu heffeithiolrwydd o ran taclo troseddau difrifol a chyfundrefnol, gan gynnwys trefniadau heddlu ar gyfer cyflawni ei gyfrifoldebau plismona cenedlaethol, felly nid oes cymhariaeth blwyddyn ar flwyddyn yn bosibl. Fodd bynnag, ar hyn o bryd bernir fod Heddlu Dyfed-Powys yn dda ar daclo troseddau difrifol a chyfundrefnol.

Mae'r heddlu'n asesu'r bygythiad a gyflwynir gan grwpiau troseddau cyfundrefnol yn effeithiol; maent wedi eu mapio yn unol â'r safonau cenedlaethol ac mae'r heddlu yn cadw tîm troseddau difrifol a chyfundrefnol i'w trechu. Mae'r heddlu'n cydnabod ei fod angen gwneud mwy o waith i ddefnyddio'r wybodaeth a gedwir gan sefydliadau partner i ddwysau ei ddealltwriaeth o droseddau difrifol a chyfundrefnol.

Mae'r tîm troseddau difrifol a chyfundrefnol wedi ffocysu'n hanesyddol ar droseddau cysylltiedig â chyffuriau ac mae'n galonogol bod gweithrediadau nawr yn cael eu hail-flaenoriaethu i gyflwyno sbectwm ehangach o droseddu yn Nyfed-Powys. Mae'r heddlu'n ymgysylltu'n dda gyda

mae mwy o ffocws ar droseddwyd yn yr heddlu wedi arwain at erlyn mwy o rai sy'n cyflawni trosedd.

Mae'r heddlu'n tanysgrifio i brotocolau 'Cymru Gyfan' ar gyfer safonau ymchwiliadau parthed plant ar goll a'r rhai sydd â rhagdueddiad i gam-drin plant yn rhywiol. Mae Heddlu Dyfed-Powys yn gweithio mewn cynghrair gref gyda Barnardos a sefydliadau partner eraill i sicrhau y sefydlir mesurau diogelu effeithiol ar gyfer y mwyaf bregus.

chymunedau lleol am droseddau difrifol a chyfundrefnol, sy'n ei helpu i ddeall y broblem o safbwynt y cyhoedd ac effeithiolrwydd gweithrediadau i dacio grwpiau troseddol cyfundrefnol.

Mae'r heddlu'n gweithio'n agos gyda newyddiadurwyr lleol ac yn defnyddio ystod o gyfryngau cymdeithasol i godi ymwybyddiaeth o'r math yma o droseddu; mae hefyd yn cyhoeduso erlyniadau llwyddiannus o droseddwyd amlwg.

Fe asesir bod yr heddlu mewn cyflwr da o barodrwydd i gyflawni ei gyfrifoldebau plismona cenedlaethol.

Rhifau'r heddlu



Galwadau am gymorth

Galwadau am gymorth fesul 1,000 o'r boblogaeth 12 mis i 31 Mawrth 2015

Heddlu Dyfed-Powys

285

Cymru a Lloegr

350



Troseddau

Troseddau a gofnodwyd (ac eithrio twyll) fesul 1,000 o'r boblogaeth 12 mis i 30 Mehefin 2015

Heddlu Dyfed-Powys

38.1

Cymru a Lloegr

63.0

Troseddau a gofnodwyd (ac eithrio twyll) fesul 1,000 o'r boblogaeth 12 mis i 30 Mehefin 2014

Heddlu Dyfed-Powys

35.6

Cymru a Lloegr

60.3

Troseddau a gofnodwyd (ac eithrio twyll) fesul 1,000 o'r boblogaeth 12 mis i 30 Mehefin 2014 yn erbyn 12 mis i 30 Mehefin 2015

Heddlu Dyfed-Powys

+7.0%

Cymru a Lloegr

+4.5%

Troseddau a gofnodwyd (ac eithrio twyll) fesul 1,000 o'r boblogaeth 12 mis i 30 Mehefin 2010 yn erbyn 12 mis i 30 Mehefin 2015

Heddlu Dyfed-Powys

-8.7%

Cymru a Lloegr

-12.6%



Cyfradd gyhuddo

Cyfradd gyhuddo fel canran o'r holl droseddau a gofnodwyd (ac eithrio twyll) 12 mis i 30 Mehefin 2015

Heddlu Dyfed-Powys

22.4%

Cymru a Lloegr

16.0%



Ymddygiad gwrthgymdeithasol

Digwyddiadau ymddygiad gwrthgymdeithasol fesul 1,000 o'r boblogaeth 12 mis i 30 Mehefin 2015

Digwyddiadau ymddygiad gwrthgymdeithasol fesul 1,000 o'r boblogaeth 12 mis i 30 Mehefin 2014

Heddlu Dyfed-Powys Cymru a Lloegr

33.2

32.9

Heddlu Dyfed-Powys Cymru a Lloegr

39.8

36.2



Cam-drin domestig

Cam-drin domestig fel canran o'r holl droseddau a gofnodwyd (ac eithrio twyll) 12 mis i 31 Mawrth 2015

Cam-drin domestig fel canran o'r holl droseddau a gofnodwyd (ac eithrio twyll) 12 mis i 31 Mawrth 2014

Heddlu Dyfed-Powys Cymru a Lloegr

9.1%

10.0%

Heddlu Dyfed-Powys Cymru a Lloegr

8.0%

8.5%



Grwpiau troseddau cyfundrefnol

Grwpiau troseddau cyfundrefnol fesul miliwn o'r boblogaeth ar 30 Mehefin 2015

Heddlu Dyfed-Powys Cymru a Lloegr

44.5

74.7



Cyfradd boddhad dioddefwyr

Cyfradd boddhad dioddefwyr 12 mis i 31 Mawrth 2015

Heddlu Dyfed-Powys Cymru a Lloegr

87.4%

83.8%

Cyflwyniad

Mae'r cyhoedd yn disgwyl i'w heddlu lleol:

- Atal troseddau ac ymddygiad gwrthgymdeithasol a, pha'r rhai hynnan fydd trosedd yn digwydd, i ymchwilio iddo'n briodol ac i ddarparu cefnogaeth i ddiodefwyr.
- Ddefnyddio swyddogion a staff sydd wedi eu hyfforddi'n briodol ac arfer cymeradwy wrth ymchwilio i droseddau, gasglu tystiolaeth ac adeiladu achosion i sicrhau y bydd troseddau yn cael eu dwyn i gyfiawnder.
- Gefnogi diodefwyr troseddau trwy ymateb i alwadau am wasanaeth, nodi a sefydlu'r cymorth cywir ar y pwynt cyswllt cyntaf, eu hysbysu ac ymgynghori â nhw ynghylch canlyniadau posibl eu hachos.
- Sicrhau y nodir pobl fregus nad ydynt o reidrydd wedi bod yn ddiodefwyr troseddau ac y rhoddir cefnogaeth briodol iddynt, er enghraifft pobl dan risg o gam-drin domestig, plant dan risg o gamfanteisio rhywiol a phlant ar goll neu blant sy'n absennol.
- Ddeall a bod yn barod i ymateb i fygythiadau tu hwnt i ffiniau eu heddlu eu hunain, yn cynnwys bygythiadau cenedlaethol megis terfysgaeth, troseddau difrifol a chyfundrefnol a throseddau seiber.
- Weithio'n effeithiol gyda sefydliadau partner lleol a chyrrff eraill i atal pob math o droseddau ac ail-droseddau ac i ddiogelu'r cyhoedd.

Mae archwiliadau blynyddol HMIC i effeithiolrwydd, effeithlonrwydd a chyfreithlondeb (PEEL) yn ystyried a yw heddluoedd yn cadw pobl yn ddiogel ac yn lleihau troseddau (pa mor effeithiol yw heddlu), a yw'r gweithgareddau hyn yn cael eu cyflawni ar y gost fwyaf priodol (pa mor effeithlon yw'r heddlu), a sut mae heddluoedd yn sicrhau bod ganddynt hyder eu cymunedau (cyfreithlondeb cyhoeddus heddlu).

Mae pob heddlu yn destun lleihad arwyddocaol mewn costau; adlewyrchir hyn yn ein hadroddiadau effeithlonrwydd a gyhoeddwyd yn Hydref 2015. Mae'r dyfarniadau a wnawn yn yr adroddiad effeithiolrwydd hwn wedi eu gwneud gan ddeall yr heriau ariannol mae heddluoedd yn eu hwynebu. Mae adroddiadau ar archwiliadau effeithlonrwydd a chyfreithlondeb Heddlu Dyfed-Powys ar gael o wefan HMIC (www.justiceinspectors.gov.uk/hmic/).

Mae archwiliadau effeithlonrwydd HMIC yn asesu pa mor dda mae heddluoedd yn atal ac ymchwilio i droseddau ac ymddygiad gwrthgymdeithasol; yn taclo troseddau difrifol a chyfundrefnol; ac yn diogelu diodefwyr a'r rhai hynny sydd yn agored i niwed. Dyma'r cyfrifoldebau pwysicaf i heddlu, a'r prif fesurau y bydd y cyhoedd yn eu defnyddio i farnu perfformiad eu heddlu a phlisma yn gyffredinol.

Canolbwyntiodd ein hymchwiliad effeithiolrwydd ar y cwestiwn cyffredinol: “Pa mor effeithiol yw'r heddlu o ran cadw pobl yn ddiogel a lleihau troseddu?”

I ateb y cwestiwn hwn, fe edrychom ar bedwar cwestiwn mewn manylder, gyda thri ohonynt wedi eu trafod ymhellach yn yr adroddiad hwn:³

1. Pa mor effeithiol yw'r heddlu o ran atal troseddau, ac ymddygiad gwrthgymdeithasol a chadw pobl yn ddiogel?
2. Pa mor effeithiol yw'r heddlu o ran ymchwilio i droseddau a rheoli troseddwr?
3. Pa mor effeithiol yw'r heddlu o ran diogelu'r rhai sy'n agored i niwed, a chefnogi dioddefwyr?
4. Pa mor effeithiol yw'r heddlu o ran taclo troseddau difrifol a chyfundrefnol, gan gynnwys ei drefniadau ar gyfer cyflawni ei gyfrifoldebau plismona cenedlaethol?

Yn ystod ein harchwiliad, fe gasglom ddata gan heddluoedd, adolygu ffeiliau achos a holi'r cyhoedd i gael eu barn ar effeithlonrwydd yr heddlu. Fe arolygom a chyfweld cynrychiolwyr o sefydliadau partner hefyd i gasglu tystiolaeth ynghylch effeithlonrwydd eu perthynas weithredol gyda'r heddlu. Fe gyfwelom brif gwnstabiaid a phrif swyddogion a chynnal grwpiau ffocws o swyddogion a staff o bob gradd a rheng. Yn ogystal, fe ymwelom yn ddirybudd gyda gorsafoedd heddlu i siarad gyda swyddogion rheng flaen ynghylch eu gwaith. Mae'r adroddiad hwn yn cyflwyno'r casgliadau o'r archwiliad eang hwn o Heddlu Dyfed Powys.

³ Archwiliodd HMIC heddluoedd ar gwestiynau 1, 2 a 4 rhwng Medi a Thachwedd 2015. Archwiliwyd Cwestiwn 3 rhwng Mehefin ac Awst 2015, a chyhoeddi adroddiad ar wahân yn Rhagfyr 2015 (ar gael o: www.justiceinspectorates.gov.uk/hmic/publications/police-effectiveness-vulnerability-2015-dyfed-powys/). Yn 2014, i baratoi ar gyfer y rhaglen PEEL, cafodd heddluoedd eu harchwilio i asesu pa mor effeithiol ydynt o ran lleihau troseddu (ar gael o: www.justiceinspectorates.gov.uk/hmic/publications/crime-inspection-force-reports/).

Pa mor effeithiol yw'r heddlu o ran atal troseddau ac ymddygiad gwrthgymdeithasol, a chadw pobl yn ddiogel?

Mae gallu'r heddlu i atal troseddu ac ymddygiad gwrthgymdeithasol ac i gadw pobl yn ddiogel yn brif fesur o'i effeithiolrwydd. Gall atal troseddau fod yn rhatach a mwy effeithiol nag ymchwilio i droseddau, ac mae'n gwneud cymdeithas yn lle mwy diogel. Ni all yr heddlu atal troseddau eu hunain; mae gan gyrff statudol ac anstatudol eraill ran allweddol i chwarae. Felly mae effeithiolrwydd yr heddlu yn hyn o beth yn ddibynnol ar eu gallu i weithio'n agos gyda sefydliadau partner i ddeall problemau lleol ac i gael mynediad at ystod eang o ymyraethau seiliedig ar dystiolaeth i'w datrys.

Faint o droseddu ac ymddygiad gwrthgymdeithasol sydd yna yn Nyfed-Powys?

Er nad yw troseddau a gofnodwyd gan yr heddlu yn fesur cyflawn o bell ffordd o'r galw mae heddlu yn wynebu ar ei wasanaeth, mae'n darparu dangosydd cymharol o berfformiad ar draws yr holl heddluoedd. Adroddir cyfraddau troseddau fel nifer o droseddau fesul 1,000 o'r boblogaeth ym mhob ardal heddlu i ganiatáu ar gyfer cymharu rhwng ardaloedd. Mae cyfanswm troseddau a gofnodwyd yn cynnwys troseddau seiliedig ar ddiodefwr (e.e. lladrad) a throseddau heb fod yn seiliedig ar ddiodefwr (e.e. meddiant o gyffuriau). Dangosodd mwy na dau draean o heddluoedd gynnydd blynyddol yng nghyfanswm troseddau a gofnodwyd gan yr heddlu (ac eithrio twyll) yn y 12 mis i 30 Mehefin 2015. Efallai bod y cynnydd hwn mewn troseddau a gofnodwyd gan yr heddlu wedi ei effeithio gan y ffocws o'r newydd ar ansawdd a chydymffurfriad cofnodion troseddau ers archwiliad cenedlaethol HMIC o ddata troseddau yn 2014.

Yn 2010 gosododd yr Ysgrifennydd Gwladol flaenoriaeth glir i wasanaeth yr heddlu i dorri troseddu. O gymharu â'r 12 mis i 30 Mehefin 2010, gostyngodd troseddau a gofnodwyd gan yr heddlu (ac eithrio twyll) ar gyfer y 12 mis i 30 Mehefin 2015 o 9 y cant yn Nyfed-Powys o gymharu â lleihad o 13 y cant ar draws heddluoedd yng Nghymru a Lloegr.

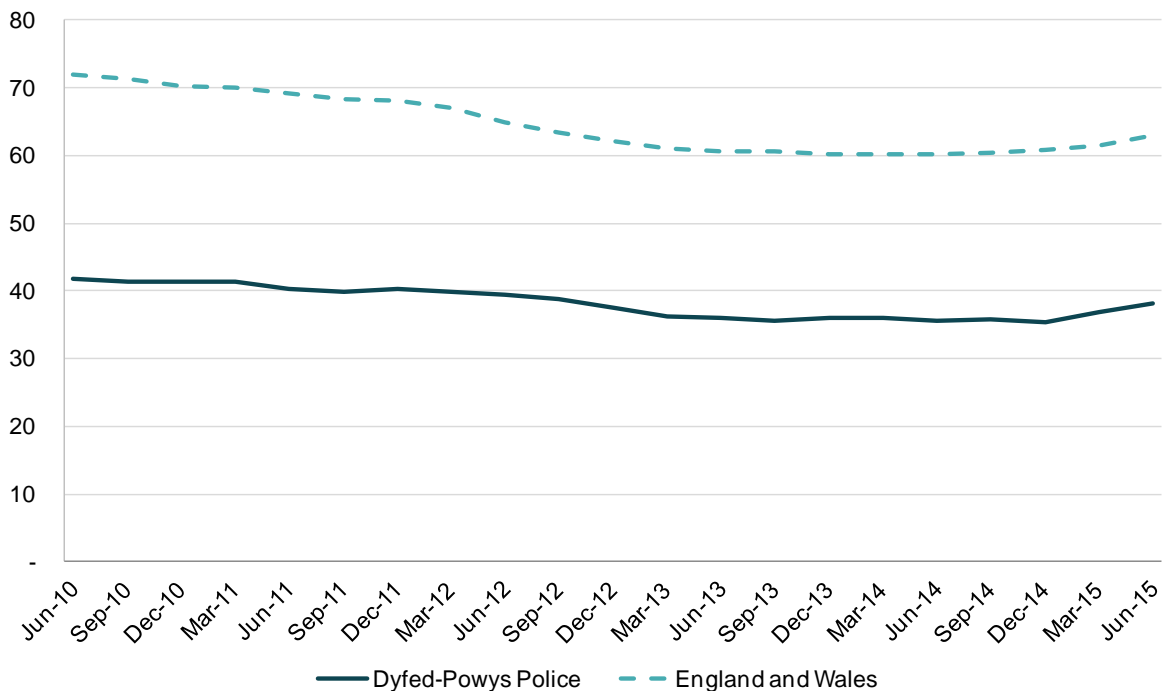
Yn ystod yr un cyfnod, mae troseddau seiliedig ar ddiodefwr (h.y. troseddau ble mae yna ddiodefwr uniongyrchol megis unigolyn, grŵp neu sefydliad) wedi lleihau o 8 y cant yn Nyfed-Powys, o gymharu â lleihad o 12 y cant ar draws Cymru a Lloegr.

O gymharu â'r flwyddyn flaenorol, cynyddodd troseddau a gofnodwyd gan yr heddlu (ac eithrio twyll) yn Nyfed-Powys o 7 y cant ar gyfer y 12 mis i 30 Mehefin 2015. Mae hyn o gymharu â chynnydd o 4 y cant ar draws Cymru a Lloegr yn yr un cyfnod.

Mae Dyfed-Powys wedi priodoli'r cynnydd hwn mewn troseddau a gofnodwyd i'w raglen gwelliant parhaus, ble mae rhan bwysig ohoni yn cynnwys ymgyrch i gofnodi pob trosedd yn gywir. Yn gyffredinol, mae'r lefel o ddigwyddiadau cyffredinol a gofnodwyd pan gysylltodd pobl â'r heddlu wedi parhau'r un fath. Fodd bynnag, mae'r gyfran o'r digwyddiadau hyn a gofnodir fel trosedd wedi hynny wedi cynyddu. Nid yw hyn oherwydd y cyflawnir mwy o drosedd, ond oherwydd bod arferion hanesyddol yn golygu bod rhai o'r digwyddiadau y dylid fod wedi eu cofnodi fel trosedd heb eu cofnodi felly. Mae hyn bellach wedi ei unioni. Mae cofnodi troseddau yn foesebol yn brif flaenoriaeth i'r heddlu; dylai hyn dawelu meddyliau cymunedau yn Nyfed-Powys y gallant ymddiried yn ystadegau troseddau'r heddlu.

Mae archwiliadau cydymffurfiaid safon cofnodi troseddau cenedlaethol wedi dilysu'r gwelliant yn y modd mae'r heddlu'n cofnodi troseddau.

Ffigwr 1: Cyfraddau troseddau a gofnodwyd gan yr heddlu (fesul 1,000 o'r boblogaeth) am y cyfnod pum mlynedd i 30 Mehefin 2015



Ffynhonnell: Data'r Swyddfa Gartref

Mae nifer y troseddau a gofnodwyd gan yr heddlu ac achosion o ymddygiad gwrthgymdeithasol y pen o'r boblogaeth yn dynodi pa mor ddiogel ydi hi i'r cyhoedd yn yr ardal heddlu honno. Mae Ffigwr 2 yn dangos cyfraddau troseddau ac ymddygiad gwrthgymdeithasol yn Nyfed-Powys (fesul 1,000 o'r boblogaeth) o gymharu â Chymru a Lloegr.

Ffigwr 2: Cyfraddau troseddau a gofnodwyd gan yr heddlu (fesul 1,000 o'r boblogaeth) yn y 12 mis i 30 Mehefin 2015

Rates per 1,000 population	Dyfed-Powys Police	England and Wales
Recorded crime (excluding fraud)	38.1	63.0
Victim-based crime	30.4	56.0
Sexual offences	1.6	1.6
Assault with injury	4.7	6.3
Burglary in a dwelling*	2.5	8.4
Anti-social behaviour incidents*	33.2	32.9

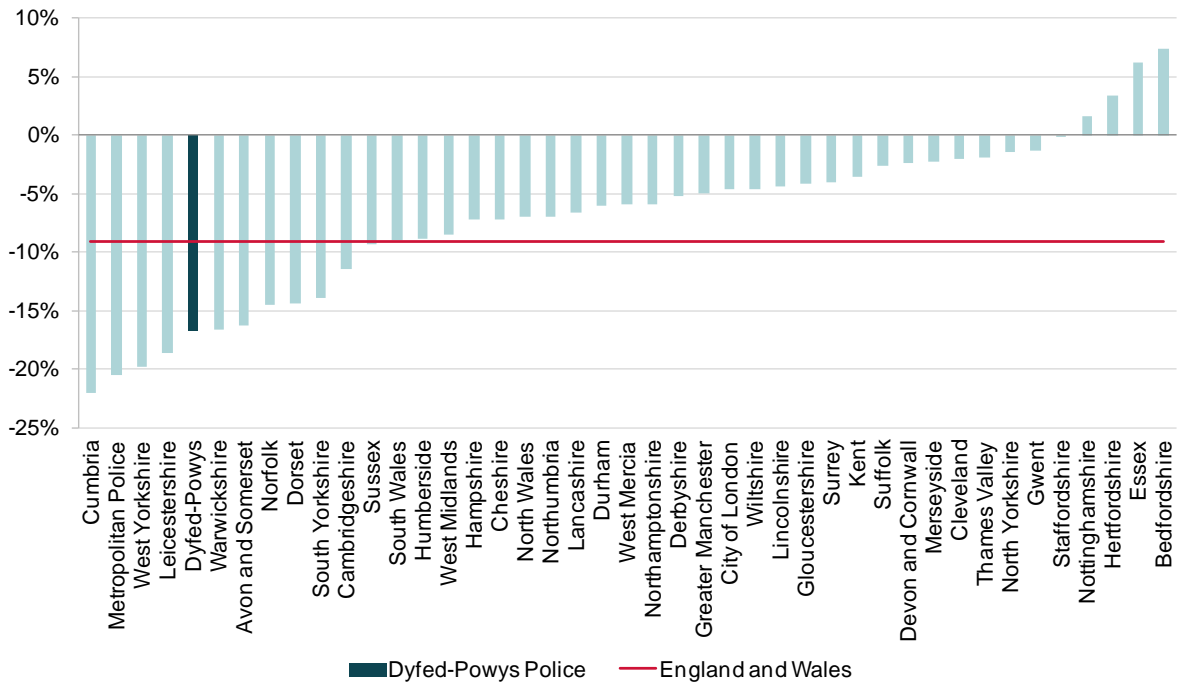
Ffynhonnell: Data'r Swyddfa Gartref, dychweliad data HMIC

***Daw data ymddygiad gwrthgymdeithasol o ddychweliad data'r heddlu ac mae'r gyfradd ar gyfer byrgleriaeth mewn annedd yn gyfradd fesul 1,000 cartref, nid poblogaeth.**

Mae HMIC wedi dewis y mathau yma o droseddau i ddynodi lefelau troseddu yn ardal yr heddlu. Nid ydym yn barnu effeithlonrwydd yr heddlu ar gyfraddau cofnodi troseddau'r heddlu yn unig.

Yn y 12 mis i 30 Mehefin 2015, cofnododd Heddlu Dyfed-Powys 17,130 achos o ymddygiad gwrthgymdeithasol. Mae hyn 17 y cant yn llai o ddigwyddiadau nag y cofnododd yr heddlu yn ystod y 12 mis blaenorol. Wrth ystyried pob heddlu ledled Cymru a Lloegr, roedd yna 9 y cant yn llai o ddigwyddiadau yn y 12 mis i 30 Mehefin 2015 nag y cofnodwyd yn ystod y 12 mis blaenorol.

Ffigwr 3: Newid canrannol yn y nifer o ddigwyddiadau ymddygiad gwrthgymdeithasol, yn ôl heddlu, o gymharu'r 12 mis i 30 Mehefin 2015 gyda'r 12 mis i 30 Mehefin 2014



Ffynhonnell: Casgliad data HMIC

Pa mor dda mae'r heddlu yn gweithio i atal troseddau ac ymddygiad gwrthgymdeithasol, a chadw pobl yn ddiogel?

Pa mor dda mae'r heddlu o ran blaenoriaethu atal troseddu ac ymddygiad gwrthgymdeithasol?

Mae lleihau troseddu, ymddygiad gwrthgymdeithasol a chadw pobl yn ddiogel yn flaenoriaethau strategol i Heddlu Dyfed-Powys. Mae yna neges gref o frig y sefydliad y dylid cyflawni'r blaenoriaethau hyn ar y cyd â darparwyr gwasanaethau partner a'u datblygu trwy wrando ar bobl trwy brosiectau cymunedol. Mae'r gweithlu'n arddangos ymroddiad tuag at y pwysigrwydd a osodir ar weithgaredd atal gan yr heddlu. Ategwyd 'gwneud yr hyn sy'n gyfiawn i gymunedau', neges flaenaf tîm y prif swyddog, ymysg staff y siaradom â nhw ac roedd yn amlwg mewn sesiynau briffio i swyddogion rheng flaen wrth iddynt gychwyn dyletswydd.

I atgyfnerthu'r ymroddiad hwn, mae'r heddlu'n neilltuo uwch-arolygydd a dau brif arolygydd i weithio'n llawn amser i ddatblygu partneriaethau strategol. Rôl yr uwch reolwyr hyn yw gweithio gyda phenaethiaid gwasanaeth mewn sefydliadau partner i gytuno ar fframweithiau ble gall cynlluniau lleol ffynnu.

Er gwaethaf yr ymrwymadau hyn, mae gan HMIC rai amheuan ynghylch a yw gweithgaredd ataliol yn cael ei drosi'n rheolaidd i weithgaredd gweithredol. Crybwyllodd swyddogion cymdogaeth athroniaeth yr heddlu ar droseddau 'Mae un drosedd a ataliwyd yn cynrychioli un dioddefwr yn llai o drosedd ac un ymchwiliad yn llai i'r heddlu orfod buddsoddi amser adnoddau prin tuag ato'. Fodd bynnag, roedd y cyfeiriad hwn yng nghyd-destun elfen o rwystredigaeth na allai swyddogion roi 100 y

cant o ymroddiad tuag at weithgaredd ataliol gan eu bod yn cael eu tynnu o'u cymunedau ar adegau ar fyr rybudd ar gyfer gweithgareddau eraill. Mae swyddogion ymateb argyfwng o'r farn nad yw plismona ymateb 999 yn caniatáu amser na chyfle i fod yn rhan o weithgaredd atal oherwydd natur fympwyol eu rôl. Mae tyniadau rheolaidd o gymdogaethau a meddylfryd o fod yn rhy brysur ar gyfer gweithgaredd atal yn debygol o greu gwagle yng ngallu'r heddlu i atal troseddu.

Casglodd HMIC bod yr heddlu angen gwneud mwy o waith i sefydlu eu cyfrifoldebau unigol yn yr holl staff parthed atal troseddu. Dylai hyn gynnwys datrys y tensiwn rhwng ymateb argyfwng 999 a'r swyddogaeth plismona cymdogaeth. Mae'r ddealltwriaeth o atal fel blaenoriaeth i'r heddlu yn glir; fodd bynnag, mae angen gwneud mwy i sicrhau bod gan yr heddlu ddealltwriaeth realistig o beth ellir ei gyflawni o fewn ei adnoddau presennol.

Pa mor dda mae adnoddau wedi eu dyrannu i atal troseddu ac ymddygiad gwrthgymdeithasol?

Yn gyffredinol mae'r heddlu wedi ei drefnu'n dda i atal troseddau ac ymddygiad gwrthgymdeithasol a chadw pobl yn ddiogel. Ar hyn o bryd mae'r heddlu'n cynnwys pedair adran blismona diriogaethol wedi eu halinio i ffiniau sirol. Ym mhob adran, y brif gangen gyflawni ar gyfer gweithgaredd ataliol yw tîm plismona cymdogaeth wedi ei arwain gan arolygydd. Mae hyn yn darparu llwyfan cadarn i ymgysylltu â chymunedau a darparwyr gwasanaeth eraill i gynllunio ymyraethau i leihau troseddu a hyrwyddo diogelwch cymunedol.

Enghraifft dda yw grŵp datrys problemau ymddygiad gwrthgymdeithasol Sir Benfro. Mae hwn yn fforwm misol dan gadeiryddiaeth rhingyll y tîm plismona cymdogaeth sy'n fedrus o ran cydlynu ystod o dactegau gorfodi i daclo ymddygiad gwrthgymdeithasol. Mae'r rhain yn cynnwys deddfwriaeth gorfodi'r cyngor, diddymu tenantiaethau tai yn ogystal â defnyddio cyfraith droseddol i daclo'r rhai sy'n achosi niwed a niwsans mewn cymunedau.

Ceir mecanwaith effeithiol i ddeall patrymau troseddu sy'n codi ac i alinio adnoddau iddynt. Ar lefel heddlu cyfan ac adrannol, mae blaenoriaethau tasgio a chydlynu tactegol yn blaenoriaethu gweithgaredd plismona i ddelio â phigynnau mewn troseddu ac ymddygiad gwrthgymdeithasol. Ar sail dydd i ddydd, mae cyfarfodydd rheoli yn adolygu gwybodaeth gyfredol a thueddiadau mewn troseddu. Cadeirir y cyfarfodydd hyn gan uwch swyddogion sydd wedi eu grymuso i ddarparu adnoddau ar gyfer unrhyw faes angen. Yn ogystal, fe welodd HMIC sylw agos yn cael ei roi ar droseddwy'r gweithredol lleol a sefydlu mesurau i'w hatal rhag troseddu.

Mae deall risgiau tymor hirach a dydd i ddydd yn gryfder ar gyfer yr heddlu; fe gefnogir hyn gan fecanwaith hyblyg i ddyrannu adnoddau i amharu ar weithgaredd troseddol, lleihau troseddu a diogelu cymunedau.

Pa mor dda mae'r heddlu'n defnyddio ystod eang o dactegau effeithiol i atal troseddu ac ymddygiad gwrthgymdeithasol?

Mae Heddlu Dyfed-Powys yn defnyddio ystod eang o dactegau effeithiol i atal troseddu ac ymddygiad gwrthgymdeithasol. Mae gan yr heddlu offeryn rheoli galw seiliedig ar TG sy'n cael ei ddiweddarau a'i boblogi'n rheolaidd gyda data byw sy'n galluogi dealltwriaeth fanwl o dueddiadau, patrymau, bygythiadau a risgiau troseddu. Mae'r wybodaeth a gynhrychir yn cael ei dadansoddi a'i defnyddio i hwyluso nodi gofynion plismona; ymysg y rhain mae tactegau i atal troseddu ac ymddygiad gwrthgymdeithasol. Mae'r broses hon yn sicrhau aliniad hyblyg, ystwyth o adnoddau i feysydd galw.

Ceir enghraifft dda o ran cynnydd diweddar yn y nifer o ddigwyddiadau o fewn ysbytai. Dadansoddwyd natur y digwyddiadau hyn a faint o dreth ydynt ar adnoddau Heddlu Dyfed-Powys. O ganlyniad, mae'r heddlu wedi gweithio gyda chynrychiolwyr y GIG i ddatblygu cynlluniau i gael patrôl yr heddlu mewn sefydliadau gofal iechyd. Rhagwelir y bydd hyn yn lleihau'r cynnydd mewn galwadau am gymorth gan yr heddlu. Cynhelir gwerthusiad ffurfiol ar gloi'r ymgyrch.

Mae dealltwriaeth ehangach o 'beth sy'n gweithio' a'r modd i ddsbarthu arfer gorau yn feysydd ble gallai'r heddlu wneud mwy. Mae diffyg cronfa ddata a rennir yn golygu nad oes gan swyddogion gronfa o ddatrysiadau datrys problemau i fanteisio arnynt. Mae hyn yn arwain at duedd i 'ailddyfeisio'r olwyn' yn hytrach na dysgu o dystiolaeth llwyddiannau blaenorol.

Mae HMIC yn ystyried y dylai'r heddlu gyflwyno mesurau i uchafu'r cyfle i wella a rhannu dysgu sefydliadol trwy werthusiad strwythuredig.

O ran dealltwriaeth gynhwysfawr o beth sydd wir yn bwysig i bobl leol, mae'r heddlu'n defnyddio ystod eang o ymgysylltu effeithiol gyda chymunedau. Mae'r rhain yn cynnwys cyfarfodydd Heddlu a Chymunedau Gyda'i Gilydd (PACT), 'Paned Gyda'ch Plismon', y fforwm adborth ar-lein Graddio Eich Heddlu Lleol, mynediad digidol at Warchod Cymdogaeth trwy OWL (cyswllt gwyllo ar-lein) a thrwy gynnal presenoldeb gweladwy yn y gymuned.

Ar y cyfan, mae Heddlu Dyfed-Powys yn ymgysylltu'n dda gyda chymunedau; mae hyn yn datgelu beth sydd wir yn bwysig iddynt ac mae gan yr heddlu ystod o dactegau i ymateb i'w pryderon.

Pa mor dda mae'r heddlu yn gweithio gyda phartneriaid i atal troseddau ac ymddygiad gwrthgymdeithasol, a chadw pobl yn ddiogel?

Pa mor ymroddedig yw'r heddlu i weithio gyda sefydliadau partner?

Gall yr heddlu arddangos ei fod yn gweithio'n effeithiol gyda phartneriaid tuag at atal troseddau, ymddygiad gwrthgymdeithasol a chadw pobl yn ddiogel. Mae hyn yn amlwg nid yn unig trwy weithgareddau datrys problemau'r heddlu gyda sefydliadau partner, ond hefyd trwy enghreifftiau o sut mae'r heddlu'n cydleoli staff gyda darparwyr gwasanaeth eraill i sicrhau cydweithio effeithiol.

Enghraifft dda yw'r fenter ar y cyd rhwng yr heddlu a thimau iechyd meddwl cymunedol i sefydlu gwasanaeth blaenoriaethu iechyd meddwl. Mae ymarferwyr iechyd meddwl wedi eu lleoli gyda swyddogion yr heddlu pan fydd yr heddlu'n cael galwad at bobl sy'n dioddef problemau iechyd meddwl. Mae hyn yn golygu bod mynediad uniongyrchol at lwybrau gofal nawr ar gael i'r bobl fregus hyn; mae hyn hefyd wedi lleihau'r achlysuron pan maent wedi eu cadw yng nghelloedd yr heddlu i aros am asesiad seiciatrig yn ddramatig. Mae'r prosiect hwn wedi ei werthuso gan GIG Cymru ac wedi cael cydnabyddiaeth bositif trwy dderbyn gwobr arloesi.

Enghraifft arall sydd yr un mor arloesol yw darparu desgiau cymorth atgyfeiriad cyfrinachol yn ystafelloedd dalfa Heddlu Dyfed-Powys. Mae'r rhain yn darparu cyfleuster i rai a gedwir sydd ag anghenion cymdeithasol cymhleth i wella eu ffordd o fyw. Mae ganddynt fynediad uniongyrchol at ddarparwyr gwasanaeth arbenigol i'w helpu gyda dibyniaeth ar gyffuriau ac alcohol neu ddarpariaeth gwasanaethau eraill. Yn aml mae rhai a gedwir mewn canolfannau dalfa ymysg y grwpiau mwyaf bregus mewn cymdeithas. Mae eu darparu â chyfle i drawsnewid eu bywydau yn adlewyrchu'n dda ar ymroddiad Heddlu Dyfed-Powys i weithio gydag eraill er lles y cyhoedd.

Mae'r casgliadau hyn yn gyson â chasgliadau archwiliad HMIC o gyfreithlondeb yn 2015; roedd penderfyniad yr heddlu i weithio gydag eraill i chwilio am ddatrysiadau amgen i ddiogelu'r bregus yn destun sylwadau positif yn yr adroddiad hwnnw.

Pa mor dda mae'r heddlu yn rhannu a defnyddio gwybodaeth gyda phartneriaid i atal troseddau ac ymddygiad gwrthgymdeithasol?

Mae'r heddlu yn wahanol i nifer o rai eraill gan nad yw'n rhannu cronfeydd data gyda darparwyr gwasanaeth eraill yn y sector cyhoeddus. Fodd bynnag, mae gan Heddlu Dyfed-Powys drefniadau cyfnewid gwybodaeth effeithiol gyda sefydliadau eraill i atal troseddau ac ymddygiad gwrthgymdeithasol. Mae'r sail gyfreithiol dros y trefniadau hyn yn y Ddeddf Trosedd ac Anrhefn 1998 yn ogystal â Chytundeb Cymru ar Rannu Gwybodaeth Bersonol.

Mae'r trefniadau profedig hyn yn effeithiol ar draws yr heddlu, ar lefel sirol yn ogystal ag mewn cymdogaethau unigol. Er enghraifft, fe gefnogir y rhaglen IOM trwy gydleoli Heddlu Dyfed-Powys gyda darparwyr gwasanaeth eraill sydd ag ymagwedd strwythuredig i rannu gwybodaeth; fe rennir gwybodaeth yn ddyddiol i reoli troseddau sy'n aildroseddau'n gyson neu sy'n debygol o achosi'r niwed mwyaf mewn cymdeithas.

Arsylwodd HMIC hefyd bwyllgorau partneriaeth a elwir yn gynadleddau amlasiantaeth asesu risg (MARACs)⁴ yn Nyfed-Powys. Daw'r fforymau hyn â gwasanaethau cymdeithasol, awdurdodau tai, darparwyr triniaeth cyffuriau ac alcohol, GIG Cymru, gwasanaethau addysg a phrawf ynghyd i ystyried anghenion dioddefwyr risg uchel. Fe ystyrir eu hanghenion yn dilyn casgliad manwl o wybodaeth a gedwir gan bob plaid a chynlluniau gofal a ddatblygir yn unol â hynny. Mae hyn yn golygu y darperir y gofal gorau posibl i ddioddefwyr sy'n hynod fregus.

Ar lefel fwy lleol, mae'r system rheoli cofnodion ar gyfer gwybodaeth ymddygiad gwrthgymdeithasol (ASBIS) yn sail i drafodaethau rheoli achosion gyda darparwyr gwasanaeth eraill. Mae'n hawdd iawn croesgyfeirio cofnodion ASBIS gyda chronfeydd data eraill yn yr heddlu ac fe'u defnyddir gan bartneriaethau diogelwch cymunedol i flaenoriaethu achosion ar gyfer ymyraethau.

⁴ Mae MARACs yn gyfarfodydd lleol rheolaidd ble rhennir gwybodaeth am ddioddefwyr cam-drin domestig risg uchel (y rhai sydd dan risg o lofruddiaeth neu niwed difrifol) rhwng asiantaethau lleol. Trwy ddod â'r holl asiantaethau ynghyd mewn MARAC, gellir llunio cynllun diogelwch cydlynol, sy'n ffocysu ar risg i gefnogi'r dioddefwr.

Pa mor dda mae'r heddlu'n gweithio gyda sefydliadau partner i gadw pobl yn ddiogel ac i daclo ymddygiad gwrthgymdeithasol mewn cymdogaethau lleol?

Mae Heddlu Dyfed-Powys yn gweithio'n dda gyda sefydliadau partner i gadw pobl yn ddiogel ac i daclo ymddygiad gwrthgymdeithasol mewn cymdogaethau lleol.

Mae'r heddlu yn gyfrannwr arwyddocaol i bwyllgor llywio ymddygiad gwrthgymdeithasol Dyfed-Powys. Mae dadansoddwr gwybodaeth ymddygiad gwrthgymdeithasol penodedig o'r heddlu yn chwarae rhan allweddol o ran darparu uwch bartneriaid â dealltwriaeth o dueddiadau sy'n codi ar draws holl ardal yr heddlu. Mae hyn yn darparu cyswllt pwysig gyda'r partneriaethau diogelwch cymunedol yng ngweddill Dyfed-Powys i roi cyfeiriad strategol o ran sut y delir ag ymddygiad gwrthgymdeithasol.

Mewn siroedd unigol, mae partneriaethau diogelwch cymunedol yn gyrff gweithredol sefydledig, a arweinir gan gynghorau sy'n cyflawni ymyraethau ar y cyd i ddelio â throseddau ac ymddygiad gwrthgymdeithasol. Fodd bynnag, mynegodd swyddogion rywfaint o bryder ynghylch eu diffyg galluedd dadansoddol ers dechrau'r cyfnod adolygiad o wariant.

I gydnabod y ffaith bod gan nifer arwyddocaol o ddigwyddiadau ymddygiad gwrthgymdeithasol eu tarddiad mewn anghydfodau cymdogaeth, mae comisiynydd yr heddlu a phlisma wedi comisiynu gwasanaethau gan ddarparu tai cymdeithasol lleol, Gwalia, i ddarparu gwasanaeth cyfryngu. Gwelodd arolygwyr HMIC enghreifftiau o ble bu ymyraethau'n llwyddiannus; nid yw effaith lawn y rhaglen wedi ei gwerthuso hyd yn hyn.

Mae dibyniaeth ar sefydliadau partner ac ymagwedd aml-haen o gyflawni gwasanaeth ar y cyd ar bob lefel o blisma yn nodwedd allweddol o ran atal troseddau ac ymddygiad gwrthgymdeithasol yn Nyfed-Powys.

Crynodeb o ganfyddiadau



Da

Mae Heddlu Dyfed-Powys yn dda ar atal troseddau, ymddygiad gwrthgymdeithasol a chadw pobl yn ddiogel. Trwy ddefnydd effeithiol o grwpiau tasgio a chydlynu, cyfarfodydd rheoli dyddiol ac offeryn rheoli galw TG, mae'r heddlu'n fedrus ar alinio adnoddau i'r blaenoriaethau hyn.

Gwelodd arolygwyr dystiolaeth o weithlu brwdfrydig a phrofiadol yn gweithio gyda phartneriaid i atal troseddau a hyrwyddo diogelwch cymunedol. Er enghraifft, golyga gwaith ar y cyd gyda'r tîm iechyd meddwl cymunedol fod gan y rhai sy'n dioddef o salwch iechyd meddwl fynediad uniongyrchol at lwybrau triniaeth; mae hyn yn osgoi eu cadw yng nghelloedd yr heddlu wrth aros am asesiad meddygol.

Gwelodd HMIC enghreifftiau o 'blismona seiliedig ar dystiolaeth', sicrwydd fod tactegau'r heddlu wedi eu gwerthuso fel rhai effeithiol. Er enghraifft, yn dilyn cynnydd mewn troseddau a digwyddiadau mewn ysbytai, mae patrolau heddlu nawr wedi eu hymestyn i gyfleusterau'r GIG. Dengys dadansoddiad o'u heffaith bod ganddynt effaith ataliol bositif.

Er bod rhai meysydd ble gallai'r heddlu wneud mwy, yn cynnwys sut mae'r heddlu'n rhannu arfer gorau ac yn hyrwyddo 'beth sy'n gweithio' ymysg y gweithlu, gall y cyhoedd fod yn hyderus fod yr heddlu'n gweithio'n dda i atal troseddu ac ymddygiad gwrthgymdeithasol.

Pa mor effeithiol yw'r heddlu o ran ymchwilio i droseddau a rheoli troseddwyr?

Pan fydd trosedd yn digwydd, rhaid i'r cyhoedd gael hyder y bydd yr heddlu yn ymchwilio iddi'n effeithiol, yn ystyried eu pryderon fel dioddefwyr yn ddifrifol, ac yn dod â throseddwyr i gyfiawnder. I fod yn effeithiol, dylid cynllunio a goruchwyllo ymchwiliadau, yn seiliedig ar arfer a gymeradwywyd, a'u cyflawni gan staff sydd wedi eu hyfforddi'n briodol. Rhaid hefyd rheoli'r risg a gyflwynir gan y rhai a nodir i fod y troseddwyr mwyaf toreithiog neu beryglus yn briodol (mewn partneriaeth â sefydliadau eraill), i leihau'r tebygolrwydd o niwed parhaus i unigolion a chymunedau.

Cyfeiriodd HMIC at safonau cenedlaethol ac arfer gorau wrth archwilio pa mor dda mae'r heddlu'n dyrannu ac ymchwilio i droseddau cymhleth a heb fod yn gymhleth (e.e. byrgleriaeth, lladrata ac ymosod), yn cynnwys yr ystod lawn o ffyrdd y gall swyddogion yr heddlu a staff gasglu tystiolaeth i gefnogi ymchwiliadau (mae'r rhain yn cynnwys gwaith fforensig mwy traddodiadol, megis cymryd olion bysedd, yn ogystal â sgubo digidol i chwilio am dystiolaeth o gam-drin ar-lein, er enghraifft).

Edrychom hefyd ar ba mor dda mae'r heddlu'n gweithio gyda phartneriaid i nodi troseddwyr bregus a'u hatal rhag aildroseddu, a pha mor dda mae'n nodi a rheoli troseddwyr rhyw mynych a pheryglus.

Pa mor dda mae'r heddlu yn dod â throseddwyr i gyfiawnder?

Ers Ebrill 2014, mae wedi bod yn ofynnol i heddluoedd yng Nghymru a Lloegr gofnodi sut y cyflawnir ymchwiliadau mewn ffordd newydd, a elwir yn 'ddeilliannau'. Gan gymryd lle'r hyn a oedd yn cael ei adnabod fel 'datgeliadau cosbau', mae'r fframwaith deilliannau newydd yn rhoi darlun cliriach o waith yr heddlu i ymchwilio i a datrys troseddau. Mae'r fframwaith newydd ehangach (sydd nawr yn cynnwys ugain math gwahanol o ddeilliannau) wedi ei chynllunio i gefnogi swyddogion yr heddlu yn defnyddio eu barn broffesiynol i sicrhau datrysiad cyfiawn ac amserol. Dylai'r datrysiad adlewyrchu'r niwed a achoswyd i'r dioddefwr, difrifoldeb yr ymddygiad troseddol, yr effaith ar y gymuned ac atal unrhyw droseddu yn y dyfodol.

O ystyried y gwaith sy'n angenrheidiol i addasu systemau cofnodi troseddau'r heddlu i ddarparu'n llawn ar gyfer y fframwaith deilliannau newydd, mae dau heddlu heb allu darparu blwyddyn lawn o ddata eto ar gyfer yr holl fathau o ddeilliannau newydd. Fodd bynnag, mae Heddlu Dyfed-Powys wedi bod yn darparu'r Swyddfa Gartref â data llawn ers Mai 2014. Bydd yr ystod lawn o fathau deilliannau newydd yn cael eu

defnyddio mewn archwiliadau HMIC yn y dyfodol, unwaith y bydd yr holl heddluoedd wedi darparu blwyddyn lawn o ddata. Dengys Ffigwr 4 y mathau hynny o ddeilliannau ble mae data llawn ar gael ar gyfer holl heddluoedd Cymru a Lloegr yn unig.

Ffigwr 4: Deilliannau a gofnodwyd yn y 12 mis i 30 Mehefin 2015 ar gyfer yr holl droseddau a gofnodwyd gan yr heddlu (ac eithrio twyll)^{5 6 7}

Outcome type/group	Dyfed-Powys Police Number of outcomes	Rate	England and Wales Number of outcomes	Rate
Charged/Summoned	4,405	22.4	577,678	16.0
Taken into consideration	68	0.3	21,318	0.6
Out-of-court (formal)	1,790	9.1	165,384	4.6
Caution - youths	178	0.9	19,703	0.5
Caution - adults	1,293	6.6	115,000	3.2
Penalty Notices for Disorder	319	1.6	30,681	0.8
Out-of-court (informal)	1,622	8.2	159,915	4.4
Cannabis/Khat warning	818	4.2	41,964	1.2
Community resolution	804	4.1	117,951	3.3

Ffynhonnell: Data deilliannau troseddu y Swyddfa Gartref

Mae deilliannau yn debygol o fod yn wahanol o un heddlu i'r llall am nifer o resymau. Mae troseddau penodol yn fwy tebygol o gael eu cwblhau heb erlyn troseddwr, fel arfer yn cynnwys mathau o droseddau megis camdefnyddio canabis. Os yw'r math yma o drosedd yn arbennig o amlwg mewn heddlu, yna mae'n debygol y byddai'r lefel o ddeilliannau 'rhybuddion canabis/khat'⁸ yn fwy.

Gallai amllder deilliannau hefyd effeithio ar flaenoriaethau plismona'r heddlu. Er enghraifft, mae rhai heddluoedd yn gweithio'n galed gyda phartneriaid i sicrhau bod troseddwr tro cyntaf a lefel isel yn cael eu tywys oddi wrth y system gyfiawnder droseddol. Yn yr ardaloedd hyn, mae datrysiadau cymunedol lleol yn debygol o fod

⁵ Cyfradd yn seiliedig ar nifer o ddeilliannau a gofnodwyd yn y 12 mis i 30 Mehefin 2015 wedi ei rannu gyda'r nifer o droseddau a gofnodwyd yn y 12 mis i 30 Mehefin 2015.

⁶ I gael sylwebaeth lawn ac esboniad o'r mathau o ddeilliannau, gweler *Crime Outcomes in England and Wales 2014/15*, Swyddfa Gartref, Llundain, Gorffennaf 2015. Ar gael o: www.gov.uk/government/uploads/system/uploads/attachment_data/file/445753/hosb0115.pdf

⁷ Mae datrysiadau cymunedol yn benderfyniad y tu allan i'r llys y gall yr heddlu ei ddefnyddio i ddelio ag ymddygiad gwrthgymdeithasol a throseddau lefel isel. *Cymryd i ystyriaeth* yw pan fydd troseddwr yn cyfaddef i gyflawni troseddau eraill yn ystod yr achos dedfrydu ac yn gofyn i'r troseddau eraill hynny gael eu cymryd i ystyriaeth.

⁸ Planhigyn cynhenid i Affrica a'r Penrhyn Arabaidd, y mae ei ddail yn aml yn cael eu cnoi fel symbylydd; daeth meddiant o khat yn dramgwydd troseddol yng Nghymru a Lloegr yn 2014.

yn fwy amlwg nag mewn mannau eraill. Mae gan Heddlu Dyfed-Powys un o'r cyfraddau uchaf ar gyfer 'cyhuddwyd/gwysiwyd', 'rhybudd canabis/khat' a 'rhybudd – oedolion', o holl heddluoedd Cymru a Lloegr.

Pa mor dda mae'r heddlu yn ymchwilio i droseddau ac yn cadw dioddefwyr yn ddiogel a hysbys?

Pa mor dda mae'r heddlu'n ymchwilio'n gychwynnol a dyrannu achosion?

Mae'n bwysig pan fydd yr heddlu yn cael eu galw i ddigwyddiad eu bod yn ymateb mewn modd amserol, gyda swyddogion neu staff sydd wedi eu hyfforddi ac yn gymwys i gadw pobl yn ddiogel, ac sy'n gallu cymryd camau i ddal troseddwr ac ymchwilio i'r amgylchiadau os yw trosedd wedi digwydd. Mae ymateb cychwynnol effeithiol gan yr heddlu'n cynyddu'r tebygolrwydd o ganlyniad llwyddiannus i'r dioddefwr a'r system gyfiawnder droseddol. Mae angen i ymchwiliad dilynol gan dditectifs a staff heddlu arbenigol eraill hefyd gael ei reoli'n dda a'i ddarparu ag adnoddau addas.

Mae Dyfed-Powys yn cydnabod pwysigrwydd yr egwyddorion hyn; fodd bynnag, mae yna feysydd i'w gwella yn y maes hwn. Amlygodd archwiliad HMIC o fregusrwydd yn 2015 fethiannau o ran nodi bregusrwydd pan fydd galwyr yn cysylltu gyda'r heddlu gyntaf. Yn ail, ni roddir sylw digonol i fregusrwydd y dioddefwr pan fydd troseddau yn cael eu neilltuo i'w ymchwilio.

Derbynnir adroddiadau o droseddau yng Nghanolfan Gyfathrebu'r Heddlu (FCC) ac mae nodi bregusrwydd ar y pwynt hwn yn bwysig. Mae'n pennu'r lefel o ymateb mae'r galwr angen ac yn dynodi i ba raddau y gallai'r galwr fod angen cefnogaeth gan ddarparwyr gwasanaeth eraill, ac mae'n gosod y cyfeiriad ar gyfer sut dylid cyflawni'r ymchwiliad.

Mae yna nifer o ffactorau sy'n sefyll yn ffordd Heddlu Dyfed-Powys rhag bod yn llwyddiannus yn hyn o beth. Mae atebwyr galwadau yn creu cofnod digwyddiad ar feddalwedd a elwir yn System ar gyfer Rheoli Tasg ac Adnoddau Gweithredol (STORM). Yna mae staff yr FCC yn defnyddio eu barn i asesu difrifoldeb y digwyddiad; mae'n cael ei raddio fel uchel, canolig neu isel ac mae hyn yn pennu graddfa brys ymateb yr heddlu.

Pryder cyntaf HMIC yw'r penderfyniadau a wneir gan staff y ganolfan alwadau. Yn flaenorol, mae atebwyr galwadau wedi dibynnu ar gyfreso gwestiynau penodedig i'w galluogi i bennu'r lefel o risg. Ni ddefnyddir y rhain bellach ac mae'r heddlu nawr yn dibynnu ar fodel gwneud penderfyniadau o'r enw THRIVE.⁹ Yn archwiliad HMIC o

⁹ Mae cysyniad THRIVE yn asesu'r bygythiad, niwed, risg, cyfleoedd ymchwilio, bregusrwydd y dioddefwr a'r lefel ymgysylltu sy'n ofynnol i ddatrys y digwyddiad.

fregusrwydd yn 2015, casglodd HMIC nad oedd THRIVE wedi ei ddeall a'i dderbyn yn systematig gan bawb fel proses sicr i roi darlun cywir o anghenion y dioddefwr.

Yn ail, canfu archwiliad troseddau HMIC yn 2014 nad oedd holl gronfeydd data'r heddlu yn cael eu gwirio'n awtomatig i nodi bregusrwydd. Mae hyn wedi ei gymhlethu gan y ffaith nad oes gan atebwyr galwadau sy'n derbyn y galwadau cychwynnol fynediad at y cronfeydd data.

Yn olaf, mae HMIC wedi nodi'n flaenorol hefyd nad oes yna unrhyw gyfleuster ar hyn o bryd i ychwanegu cofnod ffeil digidol neu 'farcwr' i STORM i hysbysu staff FCC os yw cyfeiriad yn gysylltiedig i unrhyw berson bregus penodol. Defnyddir marcwyr yn rheolaidd i nodi cyfeiriadau sy'n codi'n aml mewn galwadau i'r FCC ond nid yw galwadau o, neu ynghylch, yr un unigolyn o reidrwydd yn gysylltiedig.

Ar y cyd golyga'r pryderon hyn na ellir gwarantu'r cyfleoedd i nodi bregusrwydd ar y pwynt cyswllt cyntaf gyda'r heddlu. Gallai hyn danseilio ansawdd ymchwiliadau cychwynnol a gallai olygu nad ydynt yn cael eu symud ymlaen gyda digon o frys.

Canfu HMIC hefyd na roddir sylw digonol i fregusrwydd y dioddefwr na'r tebygolrwydd o'i amlygiad i niwed pellach pan fydd troseddau yn cael eu neilltuo'n gychwynnol i'w hymchwilio. Gallai hyn olygu bod oedi wrth i ddiodefwyr dderbyn y gwasanaeth maent ei angen a bod ymchwilyr heb y sgiliau a phrofiad gofynnol yn cael eu neilltuo i'r achos.

Er mwyn i Heddlu Dyfed-Powys lwyddo yn y maes hwn, mae angen i'r heddlu allu nodi bregusrwydd yn gywir ar y pwynt cyswllt cyntaf. Wedi hynny rhaid i neilltuoedd troseddau ar gyfer ymchwiliad sicrhau bod sgiliau a phrofiad ymchwilyr wedi ei baru'n dda i anghenion y diodefwyr.

Pa mor dda mae'r heddlu yn ymchwilio i wahanol fathau o drosedd?

Mae gan yr heddlu dîm o swyddogion troseddau arbenigol profiadol a brwdfrydig sy'n ymchwilio i droseddau cymhleth. Fodd bynnag, ar adegau, mae'n bosibl bod swyddogion gyda sgiliau llai arbenigol yn cyflawni gwaith ymchwiliol cymhleth sydd tu hwnt i'w lefel cymhwyster.

Mae Heddlu Dyfed-Powys yn gweithredu polisi o fynychu safle pob trosedd a gyflawnwyd. Mae'r heddlu a phartneriaid yn ystyried hyn i fod yn bwysig i gynnal hyder diodefwyr mewn cymunedau gwledig ynysig.

Mae polisi hyblyg ar waith i neilltuo troseddau i ymchwilyr yn seiliedig ar categorïau difrifoldeb. Mae'r troseddau mwyaf difrifol yn gyffredinol yn cael eu neilltuo i ddiectifs. O fewn y categorïedd hwn, mae troseddau cam-drin domestig risg uchel a rhywiol yn cael eu neilltuo i ddiectifs arbenigol yn uned diogelu'r cyhoedd (PPU) yr heddlu.

Fodd bynnag, canfu HMIC fod diffygion yn lefelau adnoddau yn golygu ar adegau y gellid galw ar swyddogion ymateb argyfwng i ymchwilio i droseddau mwy difrifol.

Mae'r swyddogion hyn wedi eu hachredu i lefel lai; o ganlyniad, mae'n bosibl y bydd ymchwiliadau yn brin o'r safon ofynnol ac na fydd dioddefwyr yn derbyn y gwasanaeth maent angen.

Mae'r troseddau hynny sy'n cael eu hasesu fel rhai nad ydynt yn gymhleth yn cael eu neilltuo i gwnstabiaild ymateb brys neu gymdogaeth. Archwiliodd HMIC sampl fechan o adroddiadau troseddau o'r fath a chael eu bod wedi eu dogfennu'n dda gyda chynlluniau ymchwilio personol wedi eu creu a throsolwg goruchwyliol i'w weld yn glir. Adolygodd HMIC ddeunyddiau hyfforddiant oedd wedi eu darparu i ringylliaid rheng flaen hefyd. Rhoddont ddisgrifiad cynhwysfawr o'r safonau gofynnol ar gyfer y lefel yma o ymchwiliad; roedd hyn yn cynnwys cyfrifoldebau i ddioddefwyr a fandadwyd yn y Cod Ymarfer ar gyfer Dioddefwyr Troseddau.¹⁰

Nid oedd yn amlwg i HMIC a oedd cwnstabiaild cymdogaeth ac ymateb argyfwng wedi elwa o'r un hyfforddiant. Byddai'n ddoeth i'r heddlu sicrhau ei hun o'r lefel o ddealltwriaeth o safonau ymysg y grŵp hwn o swyddogion.

Mae yna arwyddion bod gan swyddogion yn uned diogelu'r cyhoedd (PPU) yr heddlu – sy'n gyfrifol am ymchwilio i droseddau domestig risg uchel a rhyw – lwyth gwaith gormodol. Yn ogystal â bod yn dditectifs achrededig, mae'r swyddogion hyn wedi eu hyfforddi mewn technegau ymchwilio uwch. Disgrifiodd swyddogion achlysuron i HMIC pan mae ditectifs yn ymchwilio i droseddau rhyw heb feddu ar y lefel ofynnol o hyfforddiant. Fe nodont y rhesymau ar gyfer hyn fel y pellter i deithio ar draws pedair sir Dyfed-Powys a'r ffaith nad oes digon o dditectifs i gynnal amserlen 24 awr. Mae diffyg gwytnwch yn y gefnogaeth a ddarperir i ddioddefwyr bregus yn debygol o arwain at ddiffyg mewn safonau ymchwilio a thanseilio hyder yn yr heddlu.

Mae gan Heddlu Dyfed-Powys rai diffygion o ran trefniadau i adfer tystiolaeth ffforensig mewn safleoedd troseddau. Mae'r holl swyddogion rheng flaen wedi eu hyfforddi i adfer olion bysedd a pheycynnu arddangosiadau yn ffforensig wrth gynnal ymchwiliadau cychwynnol. Yn y rhan fwyaf o heddluoedd, mae ymchwilwyr lleoliadau trosedd arbenigol yn cyflawni'r cyfrifoldebau hyn. Rydym yn ystyried bod ymdrechion yr heddlu i wneud y gorau o'r cyfle i sicrhau tystiolaeth ffforensig trwy hyfforddi swyddogion rheng flaen yn flaengar ac arloesol. Fodd bynnag, mynegodd rhai swyddogion bryderon ynghylch eu gallu i gyflawni'r tasgau hyn ac nad oedd ganddynt yr hyder i wneud hynny.

¹⁰ Mae'r Cod Ymarfer ar gyfer Dioddefwyr Troseddau yn gosod cyfrifoldeb ar bob sefydliad sy'n ymwneud â'r system gyfiawnder troseddol, yn cynnwys yr heddlu, i nodi a delio ag anghenion dioddefwyr. *Cod Ymarfer i Ddioddefwyr Troseddau*, Y Weinyddiaeth Gyfiawnder, Hydref 2015. Ar gael o: www.gov.uk/government/uploads/system/uploads/attachment_data/file/254459/code-of-practice-victims-of-crime.pdf

O ganlyniad, mae HMIC yn ystyried y dylai'r heddlu ail werthuso ei ddisgwyliadau o swyddogion rheng flaen i gyflawni archwiliadau lleoliadau trosedd yn effeithiol. Mae angen sicrwydd nad oes cyfleoedd yn cael eu colli i nodi troseddwy'r trwy gollu gwyddoniaeth fforensig.

Pa mor dda mae'r heddlu yn casglu tystiolaeth ddigidol?

Yn gynyddol, cyflawnir troseddau yng Nghymru a Lloegr ar-lein a thrwy ddefnyddio dyfeisiau digidol fel tabledi, cyfrifiaduron neu ffonau symudol. Mae'n rhaid i bob heddlu adfer data oddi ar y dyfeisiau hyn a'u harchwilio am dystiolaeth; mae staff, yn yr hyn a elwir yn unedau trosedd technoleg uchel (HTCU), yn cyflawni'r archwiliadau hyn.

Mae gan Heddlu Dyfed-Powys fecanweithiau effeithiol iawn ar waith i gasglu tystiolaeth ddigidol er mwyn cefnogi ymchwiliadau. Mae'r heddlu wedi sefydlu uned cyfathrebu digidol a seiber-droseddau dan arweiniad rheolwr parhaol ac un cydlynedd. Mae gan yr uned dri ymchwilydd ffonau symudol, dau ymchwilydd rhwydwaith, tri ymchwilydd troseddau cyfryngau digidol a phum ymchwilydd troseddol technoleg ddiweddaraf. Bydd buddsoddiad yn y meysydd arbenigol hyn yn delio â'r galwadau newydd ar yr heddlu o ganlyniad i gyfathrebiadau digidol a throseddau ar-lein.

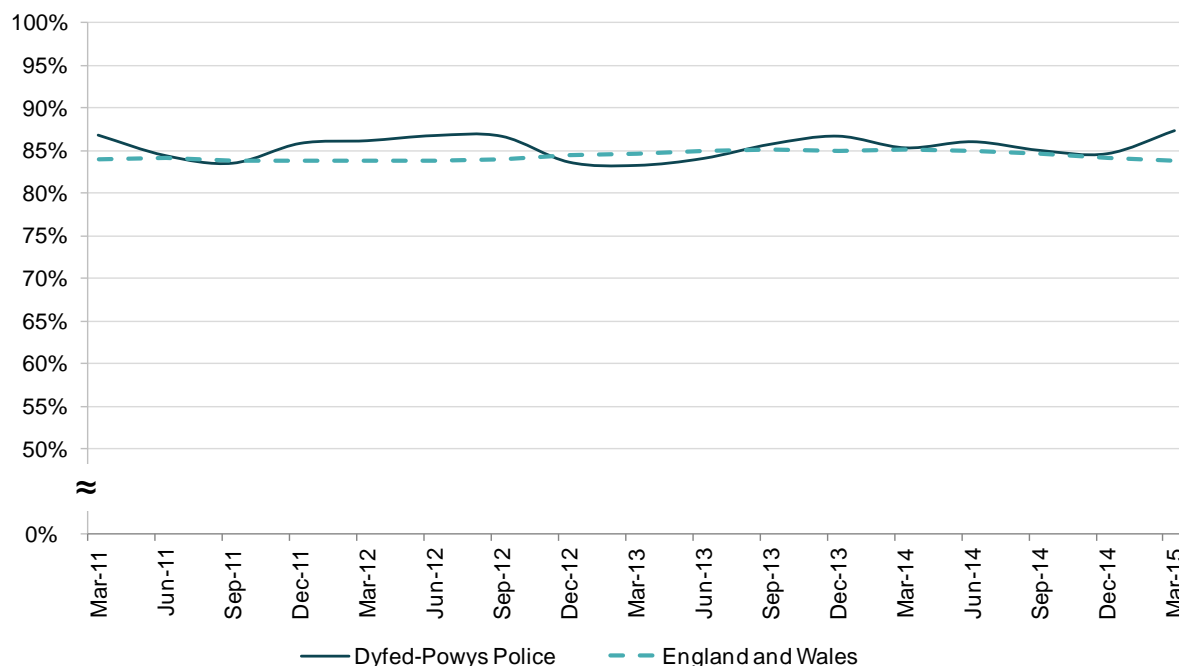
Mae gweithdrefnau blaenoriaethu effeithiol hefyd ar waith i sicrhau bod archwiliadau'n cael eu blaenoriaethu yn unol â difrifoldeb a chymhlethdod yr ymchwiliad. Ystyrir bod oedi o chwech i wyth wythnos yn ymarferol ac mae cyfleoedd pellach trwy ddefnyddio darparwyr allanol a rhannu adnoddau rhanbarthol yn cael eu harchwilio. Mae mesurau ar waith hefyd i swyddogion lleol adfer tystiolaeth ddigidol o ffonau symudol mewn ymchwiliadau nad ydynt yn gymhleth. Ar y cyd mae hyn yn sicrhau bod archwiliadau o ddyfeisiau digidol yn cael eu blaenoriaethu'n effeithiol gan leihau oedi mewn ymchwiliadau.

Pa mor fodlon yw dioddefwyr troseddau â'r gwasanaeth a ddarperir gan yr heddlu?

O'r rhai sydd wedi bod yn ddiodefwyr troseddau yn Nyfed Powys yn y 12 mis i 31 Mawrth 2015, roedd 87.4 y cant yn fodlon gyda'u profiad cyfan gyda'r heddlu. Mae hyn yn uwch na'r gyfradd boddhad diodefwyr cenedlaethol o 83.8 y cant dros yr un cyfnod amser. Mae'r gyfradd boddhad diodefwyr yn Nyfed-Powys ar gyfer y 12 mis i 31 Mawrth 2015 yn gyffredinol yn unol â chyfradd y ddwy flynedd flaenorol a'r gyfradd ar gyfer y 12 mis i 31 Mawrth 2011.

Mae'n galonogol i Heddlu Dyfed-Powys bod cyfradd cymharol uchel o ddiodefwyr yn fodlon gyda'r gwasanaeth a dderbyniont.

Ffigwr 5: Canran o ddiodefwyr oedd yn fodlon gyda'r gwasanaeth cyffredinol a ddarparwyd gan yr heddlu, ar gyfer y cyfnod pedair blynedd i 31 Mawrth 2015



Ffynhonnell: Data'r Swyddfa Gartref a ddarparwyd gan heddluoedd

Pa mor dda mae'r heddlu yn nodi a rheoli troseddwy i atal aildroseddu?

Pa mor dda mae'r heddlu'n arallgyfeirio troseddwy oddi wrth drosedd?

Mae Heddlu Dyfed-Powys yn defnyddio ystod o ddulliau amgen i arallgyfeirio troseddwy o'r system gyfiawnder troseddol. Mae'r heddlu wedi buddsoddi cryn dipyn mewn trefniadau partneriaeth cryf i ffrwyno ymddygiad troseddol y troseddwyr mwyaf toreithiog a'r rhai sy'n amlygu'r cyhoedd i'r niwed mwyaf.

Mae gan yr heddlu dair uned rheoli troseddwyr integredig (IOM) yn ardal yr heddlu. Mae'r unedau IOM hyn yn uno gwaith yr heddlu, y gwasanaeth prawf, yr Adran Waith a Phensiynau a darparwyd tai i arallgyfeirio troseddwyr oddi wrth droseddau a'u cefnogi i ail-adeiladu eu bywydau. Mae gan yr unedau IOM ddau brif sylfaen o gleientiaid: yn gyntaf rheolaeth tymor hir troseddwyr a asesir i fod yn debygol o aildroseddu ar gael eu rhyddhau o'r carchar, ac yn ail y rhai hynny sydd, oherwydd amlder eu troseddu, yn cyflwyno'r risg uchaf i'r gymuned.

Ymwelodd HMIC â'r uned IOM yn Hwlfordd sydd wedi ei lleoli mewn adeilad gwasanaeth prawf. Canfu HMIC fod tîm Hwlfordd wedi ei reoli'n dda, yn awyddus iawn ac yn gweithio i lefelau uchel o ddarpariaeth gwasanaeth. Mae'r cyfuniad o wahanol ddarparwyd gwasanaeth gyda gwerthoedd a rennir ac amcanion cyffredinol yn fformwla lwyddiannus ar gyfer rheoli troseddwyr integredig yn Nyfed-Powys. Yn arbennig o nodedig oedd y cydbwysedd proffesiynol yn yr uned rhwng dulliau

gweithredu a gydnabyddir gan IOM Cymru a rhaglenni arloesol i helpu pobl i gefnu ar drosedd. Roedd y rhain yn cynnwys rhaglenni ffitrwydd a chynhwysiant mewn prosiectau atgyweirio dodrefn sy'n cael eu hychwanegu i gynlluniau rheoli unigol troseddwr.

Pa mor dda mae'r heddlu yn delio â throseddwr mynych?

Mae gan yr heddlu ddulliau effeithiol o nodi a rheoli troseddwr mynych. Mae yna berthynas sefydledig ac aeddfed gyda phartneriaid. Mae hyn yn cynnwys addasu ac ehangu egwyddorion IOM a'u gweithredu'n fwy effeithiol i blismona prif ffrwd. Mae hyn yn sicrhau bod rheoli troseddwr yn thema gyson o ran atal troseddu ar bob lefel o weithgaredd gweithredol.

Mae'r heddlu wedi sefydlu gweithdrefn i nodi'r troseddwr mwyaf gweithgar ar sail o fis i fis; mae'n cyfeirio atynt fel 'enwau targed'. Mae gan yr heddlu allu dadansoddol penodol ble defnyddir proses sgorio i gynnig cohort enwau targed pob mis. Yna mae panel dethol yn cwblhau'r broses asesu hon ac fe gyflwynir cynllun gweithredu rheoli ar gyfer pob enw targed i brif gwnstabl cynorthwyol ei gymeradwyo.

Mae gweithrediad pob cynllun gweithredu yn gyffredinol yn gyfrifoldeb i dimau plismona cymdogaeth. Daw enwau targed nad ydynt yn cydymffurfio â chynlluniau gweithredu yn ffocws gweithgaredd plismona mwy dwys. Gall hyn gynnwys ymweliadau cartref a sicrhau bod amodau cyrffiw mechnïaeth –cyfnodau o'r dydd pan na fydd troseddwr sy'n aros am dreial yn cael gadael eu cartrefi – yn cael eu monitro'n drylwyr.

Mae cefnogaeth ar gael hefyd ar gyfer troseddwr sydd eisiau trawsnewid eu bywydau ac osgoi troseddu pellach. Mae partneriaethau diogelwch cymunedol ar lefel cymdogaeth yn fodd effeithiol o sicrhau cefnogaeth i helpu'r bobl hyn i ailadeiladu eu bywydau.

Pa mor dda mae'r heddlu yn delio â throseddwr rhyw a throseddwr peryglus eraill?

Mae gan yr heddlu weithdrefnau sefydledig i ddelio â throseddwr peryglus ac ysglyfaethwr rhywiol. Mae'r trefniadau amlasiantaethol ar gyfer amddiffyn y cyhoedd (MAPPAs)¹¹ wedi eu deall yn glir a'u derbyn gan bawb ac mae yna orgyffwrdd clir a dealliedig rhwng MAPPA ac IOM. Tu allan i'r rhai sy'n gweithio mewn meysydd arbenigol, roedd y ddealltwriaeth o MAPPA yn gyfyngedig. Fodd bynnag, mae'n amlwg fod presenoldeb troseddwr rhyw cofrestredig a deiliaid MAPPA eraill yn hysbys i swyddogion lleol ar lefelau cymdogaeth. Defnyddir pecynnau briffio i ddiweddarau swyddogion cymdogaeth pan fydd deiliad MAPPA yn cael ei oruchwylio

¹¹ Trefniadau amlasiantaethol ar gyfer amddiffyn y cyhoedd yw'r enw a roddir i drefniadau yng Nghymru a Lloegr ar gyfer yr 'awdurdodau cyfrifol' sy'n cael y dasg o reoli troseddwr rhyw cofrestredig, troseddwr treisgar a mathau eraill o droseddwr rhyw, a throseddwr sy'n cyflwyno risg ddifrifol o niwed i'r cyhoedd.

mewn cymuned leol. O bryd i'w gilydd fe'i defnyddir hefyd i gyflawni tasgau sy'n rhan o'u cynlluniau rheoli, er enghraifft, ymweld â chartrefi troseddwy.

Adroddodd yr heddlu eu bod yn monitro bron i 500 o droseddwy rhyw, gyda 15 ohonynt yn cael eu hystyried i fod yn risg uchel iawn a bron i 100 yn risg uchel. Mae'n galonogol bod unedau arbenigol a thimau cymdogaeth yn cydweithio'n agos i fonitro troseddwy peryglus. Mae'r cyfuniad o arbenigedd yn y mater a gwybodaeth leol yn helpu Heddlu Dyfed-Powys i gadw cymunedau'n ddiogel.

Crynodeb o ganfyddiadau



Angen gwelliant

Heb os, mae'r gweithlu'n dangos ymroddiad i ddioddefwyr; fodd bynnag, ym meysydd nodi pobl fregus a neilltuo troseddau ar gyfer ymchwiliad, mae angen gwelliant.

Nid yw'r gallu i nodi bregusrwydd ar y pwynt cyswllt cyntaf wedi ei sicrhau. Yn ogystal, nid oes polisi systematig i neilltuo troseddau yn seiliedig ar fregusrwydd y dioddefwr. Gallai'r diffygion hyn olygu nad yw'r ymateb i ddioddefwyr wedi ei flaenoriaethu'n ddigonol a bod y gwasanaeth iddynt yn brin o'r safon ofynnol.

Mae'r rhan fwyaf o droseddau wedi eu hymchwilio a goruchwyllo'n dda; fodd bynnag, mae rhai o'r troseddau mwyaf cymhleth a throseddau rhyw yn cael eu hymchwilio gan swyddogion heb y lefel ofynnol o hyfforddiant. Fel arfer mae hyn yn digwydd pan fydd troseddau cymhleth yn cael eu hymchwilio gan swyddogion cymdogaeth neu ymateb oherwydd nad oes ditectifs ar gael. Mae pryder tebyg yn codi pan fydd dioddefwyr troseddau rhyw neu gam-drin domestig risg uchel wedi eu neilltuo i ymchwilyr nad oes ganddynt hyfforddiant arbenigol. Pan fydd hyn yn digwydd, fe neilltuir ditectif i'r achos ond nid oes ganddynt y sgiliau ac arbenigedd uwch sy'n benodol i'r mathau hyn o drosedd.

Canfu HMIC hefyd nad oes gan rai swyddogion rheng flaen hyder yn eu gallu i gasglu tystiolaeth fforensig o safleoedd troseddau. Gallai hyn olygu bod cyfleoedd fforensig yn cael eu colli ar draul erlyniadau.

Meysydd i'w gwella

- Dylai'r heddlu sicrhau bod yr holl droseddau yn cael eu neilltuo i ymchwilyr gyda'r sgiliau, achrediad a phrofiad priodol i'w hymchwilio i safon uchel.
- Dylai'r heddlu gymryd camau i sicrhau bod yr holl dystiolaeth sydd ar gael yn cael ei gofnodi yn safleoedd troseddau.

Pa mor effeithiol yw'r heddlu o ran diogelu rhag niwed y rhai sy'n fregus, a chefnogi dioddefwyr?

Archwiliwyd y cwestiwn hwn rhwng Mehefin ac Awst 2015, a chyhoeddi'r adroddiad llawn yn Rhagfyr 2015.¹² Mae'r canlynol yn grynodedb o'r casgliadau.

Crynodeb o ganfyddiadau



Angen gwelliant

Mae ymagwedd Heddlu Dyfed-Powys i ddiogelu'r rhai sy'n fregus rhag niwed a chefnogi dioddefwyr angen gwelliant.

Mae gan Heddlu Dyfed-Powys ddealltwriaeth dda o'i dueddiadau a phatrymau troseddau ac mae wedi sicrhau cynnydd o ran nodi dioddefwyr bregus. Mae'r heddlu wedi sefydlu prosesau i gefnogi'r bregus ac mae'n gweithio'n dda gyda phartneriaid i sicrhau bod dioddefwyr wedi eu diogelu.

Mae gan yr heddlu dîm o staff brwdfrydig a phrofiadol sy'n ateb galwadau 999 ac 101 (nad ydynt yn alwadau argyfwng) yng nghanolfan gyswilt yr heddlu. Fodd bynnag, nid yw gweithdrefnau newydd i ddeall bregusrwydd galwyr yn cael eu gweithredu'n gyson, er bod anghenion y dioddefwr yn flaenoriaeth glir.

Fe welsom ddealltwriaeth gyffredin ei fod wedi symud o fod yn wasanaeth sy'n ymwneud ag atal troseddau ac erlyn troseddwr yn unig i un sy'n canolbwyntio ar y dioddefwr. Roedd gan swyddogion a staff y buom yn siarad gyda nhw agwedd ofalgar tuag at ddioddefwyr, gydag awydd gwirioneddol i wneud y gorau y gallant ar gyfer y bregus.

Mae Heddlu Dyfed-Powys yn gweithio gyda phartneriaid allanol ac yn rhannu gwybodaeth i ddarparu ymateb diogelu¹³ effeithiol, integredig i ddioddefwyr. Mae'r heddlu wedi buddsoddi mewn cynyddu'r nifer o staff arbenigol sydd ar gael i weithio gydag asiantaethau partner i gynyddu cefnogaeth i bobl fregus.

Nododd HMIC bod yr heddlu wedi ymateb yn bositif i'r archwiliad blaenorol o gam-drin domestig ac wedi sicrhau cynnydd da ar weithredu newid. Fodd bynnag, wrth

¹² PEEL: Effeithiolrwydd yr heddlu 2015 (Bregusrwydd) – Heddlu Dyfed-Powys, HMIC, Rhagfyr 2015. Ar gael o: www.justiceinspectores.gov.uk/hmic/wp-content/uploads/police-effectiveness-vulnerability-2015-dyfed-powys.pdf

¹³ Golyga'r term diogelu ddarparu amddiffyn a chefnogaeth i sicrhau diogelwch person bregus ac i atal niwed pellach.

ymchwilio i droseddau, gallai'r heddlu wneud mwy i sicrhau bod dioddefwyr cam-drin domestig yn derbyn gwasanaeth gan swyddogion gyda'r sgiliau a'r profiad priodol.

Mae gan yr heddlu bolisi unigolion coll cynhwysfawr sy'n dilyn canllawiau'r heddlu cenedlaethol a'r Swyddfa Gartref. Mae'r polisi wedi ei atgyfnerthu ymhellach gan y gweithdrefnau amddiffyn plant 'Cymru Gyfan' a'r protocol personau coll.

Mae amddiffyniad yr heddlu o bobl fregus a'r gefnogaeth mae'n darparu ar gyfer dioddefwyr yn gwella. Fodd bynnag, mae angen gwneud mwy i sicrhau ymagwedd gyson ar y pwynt cyswllt cyntaf gyda'r cyhoedd, ac i wneud defnydd gwell o'i adnoddau ymchwilio i gefnogi dioddefwyr cam-drin domestig.

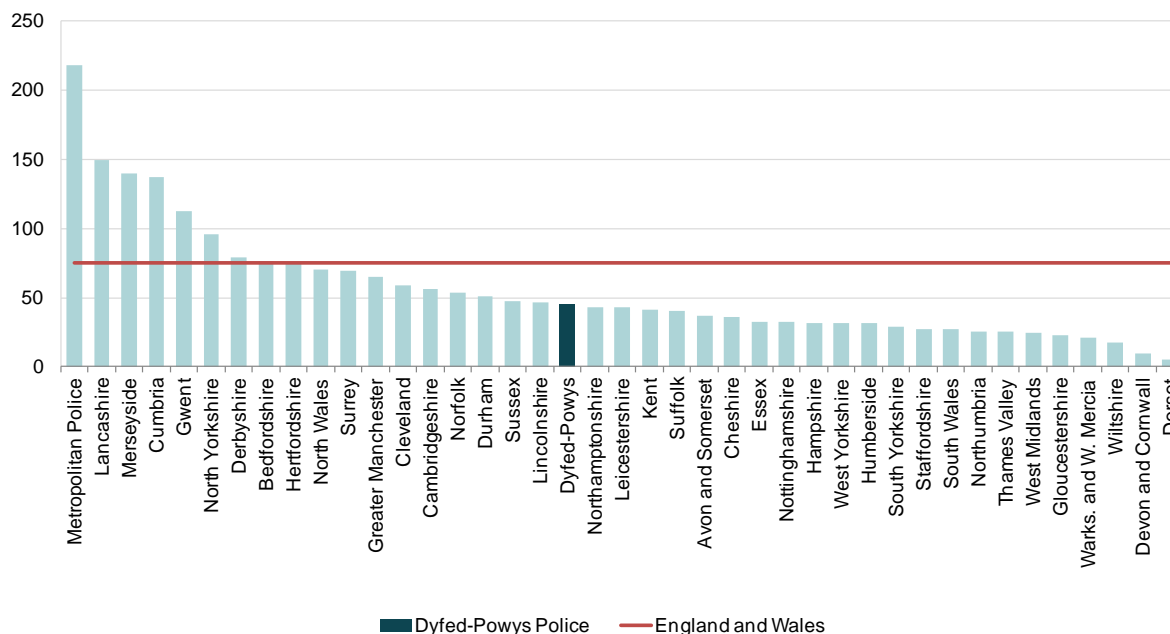
Pa mor effeithiol yw'r heddlu o ran taclo troseddau difrifol a chyfundrefnol, gan gynnwys ei drefniadau ar gyfer cyflawni ei gyfrifoldebau plismona cenedlaethol?

Mae troseddau difrifol a chyfundrefnol yn fygythiad i'r cyhoedd ar draws y Deyrnas Unedig a thu hwnt. Mae ei effeithiau niweidiol i'w teimlo gan unigolion, cymunedau a busnesau. Mae heddluoedd yn chwarae rôl allweddol o ran taclo troseddau difrifol a chyfundrefnol ynghyd ag unedau troseddau cyfundrefnol rhanbarthol (ROCU), yr Asiantaeth Droseddau Cenedlaethol (NCA) a sefydliadau partner eraill.

Mae heddluoedd effeithiol yn taclo troseddau difrifol a chyfundrefnol nid yn unig trwy erlyn troseddwr, ond trwy amharu ar ac atal troseddoldeb cyfundrefnol ar lefel leol. Maent hefyd yn defnyddio galluoedd arbenigol (er enghraifft, gwyliadwriaeth a phlisma cudd) ble fo'n briodol er mwyn diogelu'r cyhoedd rhag bygythiadau troseddol cyfundrefnol soffistigedig iawn ac sy'n newid yn gyson. Yn aml bydd galluoedd arbenigol yn cael eu rhannu â nifer o heddluoedd mewn ardal ranbarthol ac mae hyn yn darparu gwell gwerth am arian ac yn ffordd fwy effeithiol o weithio.

Ar 30 Mehefin 2015, roedd Heddlu Dyfed-Powys yn mynd ati i amharu ar, ymchwilio neu fonitro 23 o grwpiau troseddau cyfundrefnol (OCGs). Mae hyn yn cynrychioli 45 OCGs i bob miliwn o'r boblogaeth.

Ffigwr 6: Grwpiau troseddau cyfundrefnol fesul un filiwn o'r boblogaeth, yn ôl heddlu, ar 30 Mehefin 2015^{14 15}



Ffynhonnell: Casgliad data HMIC

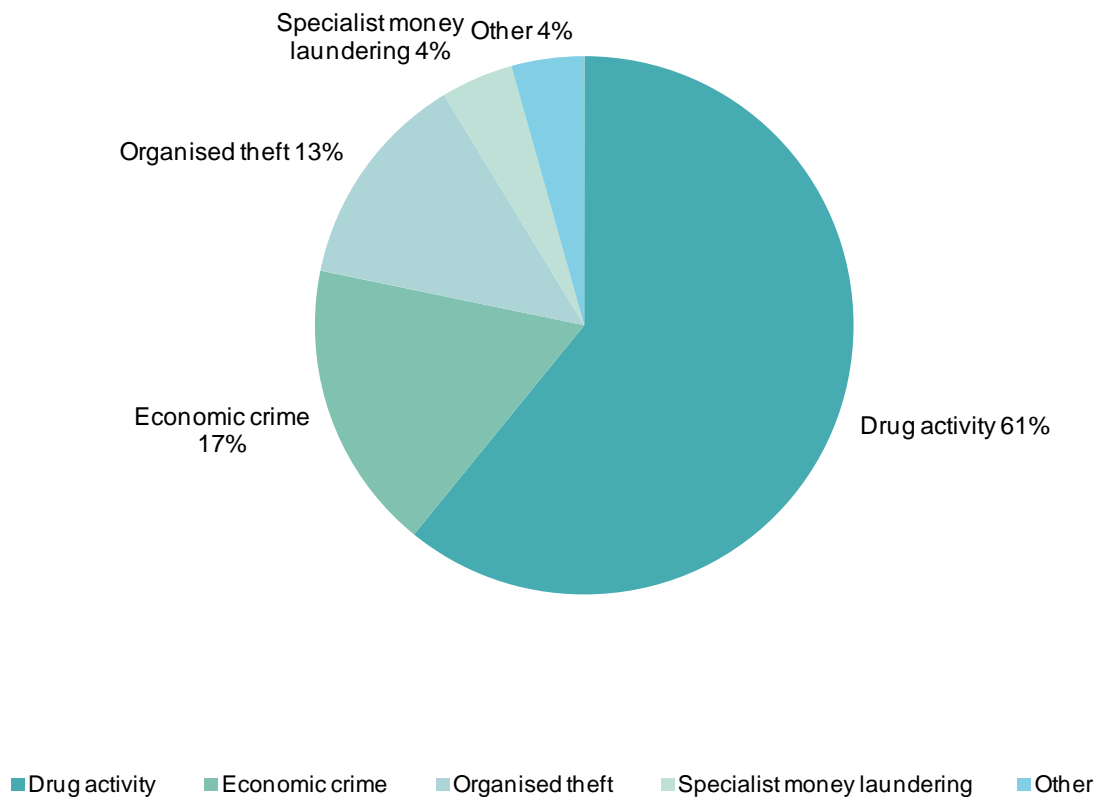
Mae heddluoedd yn categorio OCGs yn ôl y ffurf bennaf o weithgaredd troseddol y mae'r grŵp yn rhan ohono. Er bod OCGs yn debygol o ymwneud â sawl math o droseddoldeb, mae hyn yn dynodi eu nodwedd fwyaf cyffredinol. 'Gweithgaredd cyffuriau' oedd y math pennaf o drosedd (61 y cant) yn yr OCGs a reolir gan Heddlu Dyfed-Powys ar 30 Mehefin 2015. 'Gweithgaredd cyffuriau' oedd y math pennaf o drosedd mwyaf cyffredin a gofnodwyd gan bob heddlu yng Nghymru a Lloegr hefyd,¹⁶ gyda 64 o'r holl OCGs wedi eu dosbarthu fel hyn.

¹⁴ Mae data Heddlu Dinas Llundain wedi ei ddileu o'r siart gan ei fod yn ddata OCG na ellir ei gymharu gyda heddluoedd eraill oherwydd maint a'i gylch gorchwyl cenedlaethol ehangach. Mae'r nifer o OCGs yn ardaloedd Heddlu Swydd Warwig a Heddlu Gorllewin Mercia yn gyfanswm cyfunol o OCGs ar gyfer y ddwy ardal heddlu. Mae'r gyfradd OCGs fesul un filiwn o'r boblogaeth yn seiliedig ar ffigurau poblogaeth cyfunol eu hardaloedd.

¹⁵ Mae'r nifer o OCGs yn ardaloedd Heddlu Swydd Warwig a Heddlu Gorllewin Mercia yn gyfanswm cyfunol o OCGs ar gyfer y ddwy ardal heddlu. Mae'r gyfradd OCGs fesul un filiwn o'r boblogaeth yn seiliedig ar ffigurau poblogaeth cyfunol eu hardaloedd.

¹⁶ Nid yw'r Gwasanaeth Heddlu Metropolitan wedi ei gynnwys yn ffigwr Cymru a Lloegr am nad yw'n categorio yn yr un ffordd â heddluoedd eraill; yn ôl y math pennaf o weithgaredd troseddol.

Ffigwr 7: Grwpiau troseddau cyfundrefnol heddlu yn ôl y math pennaf o drosedd, ar 30 Mehefin 2015¹⁷



Ffynhonnell: Casgliad data HMIC

Mae troseddau difrifol a chyfundrefnol yn un o'r chwe bygythiad cenedlaethol a ddynodir yn *Y Gofyniad Plismona Strategol*.¹⁸ Mae'r rhain yn cynnwys terfysgaeth, digwyddiadau seiberdroseddu difrifol a cham-drin plant yn rhywiol. Mae'r rhain yn fygythiadau cymhleth sy'n golygu bod yn rhaid i heddluoedd gydweithio i ymateb iddynt yn effeithiol. Mae tu hwnt i gwmpas yr archwiliad hwn i asesu mewn manylder os yw heddluoedd yn gallu ymateb i'r bygythiadau cenedlaethol hyn. Yn hytrach, mae HMIC wedi gwirio os oes gan heddluoedd y trefniadau gofynnol ar waith i brofi eu parodrwydd eu hunain i ddelio â'r bygythiadau hyn, os byddant yn codi.

¹⁷ Efallai na fydd ffigurau yn rhoi cyfanswm o 100 y cant, oherwydd talgrynnu.

¹⁸ Y Gofyniad Plismona Strategol, Swyddfa Gartref, Mawrth 2015. Ar gael o: www.gov.uk/government/uploads/system/uploads/attachment_data/file/417116/The_Strategic_Policin_g_Requirement.pdf

Pa mor dda mae'r heddlu yn deall y bygythiad a'r risg a gyflwynir gan droseddau difrifol a chyfundrefnol?

Mae gan Heddlu Dyfed-Powys ddulliau effeithiol i asesu'r bygythiad a'r risg o droseddau difrifol a chyfundrefnol; fodd bynnag, mae angen gwneud mwy i ddefnyddio gwybodaeth a gedwir gan sefydliadau partner i ddatblygu'r ddealltwriaeth hon. Mae Heddlu Dyfed-Powys yn gweithio gyda'i bartneriaid i daclo hyn.

Yn Nhachwedd 2014, cyhoeddwyd canllawiau gan lywodraeth ganolig parthed cyflwyno proffiliau lleol troseddau difrifol a chyfundrefnol. Maent wedi eu cynllunio i helpu heddluoedd a sefydliadau partner i ddatblygu dealltwriaeth gyfunol o'r bygythiad o droseddau difrifol a chyfundrefnol. Mae'r heddlu wedi sefydlu proffiliau lleol ar gyfer pob un o'r ardaloedd awdurdod lleol. Fel y cam nesaf fe ragwelir y bydd y rhain yn cael eu datblygu gydag awdurdodau lleol. Bydd hyn yn rhoi gwell dealltwriaeth i'r heddlu a'i bartneriaid o droseddau difrifol a chyfundrefnol yn Nyfed-Powys.

Mae Heddlu Dyfed-Powys yn gwneud defnydd da o wybodaeth a gedwir gan adrannau'r llywodraeth i ddatblygu ei ddealltwriaeth o droseddau difrifol a chyfundrefnol. Mae ditectifs yn defnyddio Rhwydwaith Gwybodaeth Asiantaeth y Llywodraeth (GAIN) i gefnogi eu hymdrechion i amharu ar, atal a dedfrydu troseddwyr. Mae'r GAIN yn hwyluso rhannu gwybodaeth gyda sefydliadau partner a chydweithredu ar gyfer nifer o amcanion er lles y cyhoedd. Mae hyn yn cynnwys ymdrech ar y cyd i daclo troseddwyr gweithredol. Mae sefydliadau sy'n cymryd rhan yn cynnwys Cyllid a Thollau EM ac Action Fraud.

Pa mor effeithiol mae'r heddlu yn ymateb i droseddau difrifol a chyfundrefnol?

Mae gan yr heddlu dîm troseddau difrifol a chyfundrefnol (SOCT) sy'n gyfrifol am arwain ei ymateb i'r math yma o droseddu. Mae'r adnodd hwn yn atodol i gyfraniad yr heddlu i'r uned troseddau cyfundrefnol rhanbarthol (ROCU) sy'n gweithredu dan yr enw Ymgyrch Tarian. Mae gan yr SOCT allu ymchwilio a phlisma rhagweithiol deul; mae'r tîm yn bennaf gyfrifol i'r dirprwy brif gwnstabl sy'n pennu blaenoriaethau ac yn gosod cyfeiriad strategol ar gyfer gweithgaredd gweithredol.

Yn hanesyddol, mae'r rhan fwyaf o weithgaredd gorfodi SOCT yn Nyfed-Powys wedi canolbwyntio ar droseddau yn ymwneud â chyffuriau. Mae gan yr heddlu 23 OCG wedi eu mapio ar hyn o bryd yn defnyddio'r dull sgorio cenedlaethol; mae nifer o'r rhain wedi eu cysylltu'n uniongyrchol neu'n anuniongyrchol gyda chamddefnydd o gyffuriau. Fodd bynnag, mae'n galonogol fod ail flaenoriaethu ffocws gweithredol yr SOCT yn golygu y rhoddir sylw i sbectrwm mwy eang o droseddoldeb; mae hyn yn fwy adlewyrchol o'r lefel o niwed sy'n bodoli mewn cymunedau.

I nodi grwpiau o unigolion y mae'n amau allai fod yn cymryd rhan mewn troseddau cyfundrefnol, mae'r heddlu yn mynd trwy broses mapio safonol cenedlaethol. Mae hyn yn cynnwys nodi manylion gweithgaredd hysbys ac a amheuir y grŵp, unigolion cysylltiedig a galluedd i system gyfrifiadurol, sy'n neilltuo sgôr rhifol i bob OCG. Mae hefyd yn gosod pob OCG i un o sawl 'band' sy'n adlewyrchu ystod a difrifoldeb trosedd ble mae grŵp yn gyfrifol, yn ogystal â'i lefel o allu a soffistigeiddrwydd. Mae heddluoedd, ROCUs, yr NCA a nifer o sefydliadau nad ydynt yn heddlu megis Llu'r Ffiniau yn defnyddio mapio OCG.

Er gwaethaf defnyddio meddalwedd a dulliau safonol, mae heddluoedd yn cyflawni mapio OCG yn anghyson ac mae yna amrywiad arwyddocaol yn y nifer o OCGs a fapiwyd y pen o'r boblogaeth ar draws Cymru a Lloegr. Mae'r anghysondeb hwn yn rhannol oherwydd natur oddrychol rhai agweddau o'r weithdrefn mapio, sy'n dibynnu ar synnwyr dynol yn ogystal ag algorithmau cyfrifiadurol. Weithiau, mae grwpiau sy'n arddangos priodweddau tebyg yn cael eu sgorio'n wahanol, ac nid yw heddluoedd yn defnyddio'r ystod lawn o wybodaeth sydd ar gael i gynhyrchu sgorau OCG ar bob adeg, sy'n gallu cyfaddawdu ar eu cywirdeb a defnyddioldeb. Oherwydd hyn, mae HMIC wedi argymhell fod ROCUs yn cymryd cyfrifoldeb am fapio OCG ar ran eu heddluoedd cyfansoddol.¹⁹

Gall Heddlu Dyfed-Powys wneud mwy i fanteisio ar ei bartneriaethau yn yr ymgyrch i daclo troseddau difrifol a chyfundrefnol. Yn debyg i'r cyfraniad a wnaed gan y partneriaid GAIN, mae gan ddarparwyr gwasanaeth lleol megis cynghorau wybodaeth a phwerau gorfodi allai hefyd gyfrannu i wneud ymdrech fwy cyfunol yn erbyn OCGs.

Mae gan yr heddlu hanes da o weithio gyda sefydliadau partner i daclo troseddu o ddydd i ddydd ac ymddygiad gwrthgymdeithasol. Mae gan yr holl bartneriaethau hynny gyfraniad gwerthfawr i'w wneud parthed troseddu difrifol a chyfundrefnol. Yr her nawr yw adeiladu ar y perthnasau hynny ac ymestyn y buddion i barth troseddau difrifol a chyfundrefnol.

Mae'r heddlu hefyd yn dda o ran asesu effaith ei ymdrechion i daclo troseddau difrifol a chyfundrefnol. Mae ymyraethau cyson megis casglu cudd-wybodaeth neu dactegau i amharu ar weithgaredd OCG yn cael eu cwblhau'n rheolaidd; unwaith y bydd yr ymyraethau hyn wedi digwydd, mae'r OCGs wedyn yn cael eu hail sgorio yn unol â'r bygythiad gweddilliol ohonynt.

¹⁹ *Regional Organised Crime Units: A Review of Capability and Effectiveness*, HMIC, Rhagfyr 2015. Ar gael o: www.justiceinspectrates.gov.uk/hmic/wp-content/uploads/regional-organised-crime-units.pdf

Pa mor effeithiol mae'r heddlu yn gweithio gyda phartneriaid i atal troseddau difrifol a chyfundrefnol?

Mae gweithio'n effeithiol gyda sefydliadau partner i atal troseddau difrifol a chyfundrefnol wedi bod yn araf i'w ddatblygu ond yn araf ennill tir. Mae rhan o'r diwygiadau sydd ar waith i gael gwell dealltwriaeth o natur a graddfa troseddau difrifol yn cynnwys ymgysylltu strwythuredig gyda phartneriaid. Mae bwrdd troseddau difrifol a chyfundrefnol yn cynnwys penaethiaid gwasanaeth o holl brif bartneriaid yr heddlu ac mae nawr yn cynnwys rhaglen ddatblygu i hybu gallu'r heddlu yn y maes hwn.

Nid yw'r ffaith bod proffiliau lleol yn dal dan ddatblygiad yn awgrymu nad oes gweithgaredd gweithredol i atal troseddau cyfundrefnol yn digwydd yn rheolaidd. Mae'r heddlu o'r farn fod troseddau cyfundrefnol ar sbectrwm o droseddu a bod gwaith ataliol ledled yr heddlu yn cyfrannu i gyfyngiant ar droseddau difrifol. Mae'r enghreifftiau yn cynnwys swyddogion cefnogaeth cymunedol yn gweithio mewn partneriaethau diogelwch cymunedol ar ymgyrchoedd ymwybyddiaeth cyffuriau.

Mae'r heddlu wedi datblygu rhwydwaith o 'bartneriaid a ymddiriedir' sy'n cynnwys sefydliadau masnachol o fewn Dyfed-Powys. Mae'r rhwydwaith hwn wedi bod yn gynhyrchiol o ran darparu cefnogaeth logistaidd i'r SOCT ar sawl achlysur.

Mae'r heddlu'n defnyddio ystod o gyfleusterau cyfryngau cymdeithasol ac yn ymgysylltu'n dda gyda newyddiadurwyr lleol i gyhoedduo llwyddiant ei weithredwyr yn erbyn OCGs. Weithiau bydd criwiau ffilmio yn cael eu gwahodd i fynd gyda swyddogion wrth arestio. Yn ogystal, wrth gwblhau ymchwiliadau mae'r heddlu'n ymgynghori'n ddwys mewn cymunedau i fesur effaith ei weithrediadau o safbwynt y cyhoedd.

Pa mor effeithiol yw'r trefniadau sydd ar waith i sicrhau y gall yr heddlu gyflawni ei gyfrifoldebau plismona cenedlaethol?

Mae tu hwnt i gwmpas yr archwiliad hwn i asesu mewn manylder os yw heddluoedd yn gallu ymateb i'r bygythiadau cenedlaethol hyn. Yn hytrach, mae HMIC wedi gwirio os oes gan heddluoedd y trefniadau gofynnol ar waith i brofi eu parodrwydd eu hunain i ddelio â'r bygythiadau hyn, os byddant yn codi.

Arweinydd y Gofyniad Plismona Strategol (SPR) yn yr heddlu yw'r prif gwnstabl cynorthwyol sy'n rheoli'r portffolio ar y cyd â'r pennaeth troseddau difrifol a chyfundrefnol. Mae bwrdd rhaglen chwarterol yn asesu'r bygythiadau lefel uchel yn yr SPR ac mae'r rhain hefyd yn destun craffu mewn adolygiadau chwe misol gan y comisiynydd heddlu a throseddu.

Un o ffrydiau'r trefniadau llywodraethu hyn yw archwilio cyflwr parodrwydd yr heddlu parthed y bygythiadau SPR. Mae'r heddlu wedi datblygu cyfundrefn ymarfer i brofi cynlluniau at raid. Profir gweithdrefnau ymateb argyfwng yr heddlu a gwasanaethau brys eraill mewn amrywiaeth o ddigwyddiadau ffug sy'n gofyn am ymateb ar raddfa fawr i burfa Aberdaugleddau. Yn rhan o'r gyfundrefn ymarfer hon, mae'r heddlu hefyd yn profi ei alluoedd rheoli argyfwng mewn cyfleuster rheoli ar y cyd a elwir yn ganolfan reoli strategol. Mae gan y ganolfan gyfleusterau cynadledda a chyfathrebu ar y cyd ar gyfer gwasanaethau brys, sefydliadau elusennol a dyngarol sy'n cyfrannu i reoli digwyddiadau mawr a thrychinebau.

Mae gan bob heddlu ymroddiad sefydlog i ddarparu swyddogion i'w lleoli ar gyfer digwyddiadau mawr neu ddigwyddiadau sydd tu hwnt i allu heddlu lleol. Mae gan Heddlu Dyfed-Powys fesurau effeithiol ar waith i brofi'r trefniadau lleoli hyn. Yn ogystal, mae pob heddlu wedi rhoi cynnig ar a phrofi gweithdrefnau i gynorthwyo Heddlu De Cymru mewn digwyddiadau mawr. Yn gyffredinol, mae hyn yn cynnwys darparu swyddogion arbenigol, er enghraifft meistri cŵn a swyddogion sydd wedi cael hyfforddiant ar dactegau trefn gyhoeddus, ar gyfer dyletswyddau yn Stadiwm y Mileniwm.

Crynodeb o ganfyddiadau



Da

Dyma'r flwyddyn gyntaf i HMIC raddio heddluoedd ar eu heffeithiolrwydd o ran taelo troseddau difrifol a chyfundrefnol, gan gynnwys trefniadau heddlu ar gyfer sicrhau y gall gyflawni ei gyfrifoldebau plismona cenedlaethol, felly nid yw cymhariaeth blwyddyn ar flwyddyn yn bosibl. Fodd bynnag, ar hyn o bryd fe fernir bod Heddlu Dyfed-Powys yn dda ar daclo troseddau difrifol a chyfundrefnol.

Mae'r heddlu'n asesu'r bygythiad a gyflwynir gan grwpiau troseddau cyfundrefnol yn effeithiol; maent wedi eu mapio yn unol â'r safonau cenedlaethol ac mae'r heddlu yn cadw tîm troseddau difrifol a chyfundrefnol i'w trechu. Mae'r heddlu'n cydnabod ei fod angen gwneud mwy o waith i ddefnyddio'r wybodaeth a gedwir gan sefydliadau partner i ddwysau ei ddealltwriaeth o droseddau difrifol a chyfundrefnol.

Mae'r tîm troseddau difrifol a chyfundrefnol wedi ffocysu'n hanesyddol ar droseddau cysylltiedig â chyffuriau ac mae'n galonogol bod gweithrediadau nawr yn cael eu hail-flaenoriaethu i gyflwyno sbectrwm ehangach o droseddu yn Nyfed-Powys. Mae'r heddlu'n ymgysylltu'n dda gyda chymunedau lleol am droseddau difrifol a chyfundrefnol; mae hyn yn ei helpu i ddeall y broblem o safbwynt y cyhoedd ac effeithiolrwydd gweithrediadau i daclo grwpiau troseddol cyfundrefnol.

Mae'r heddlu'n gweithio'n agos gyda newyddiadurwyr lleol ac yn defnyddio ystod o gyfryngau cymdeithasol i godi ymwybyddiaeth o'r math yma o droseddu, mae hefyd yn cyhoedduo erlyniadau llwyddiannus o droseddwr amlwg.

Fe asesir bod yr heddlu mewn cyflwr da o barodrwydd i gyflawni ei gyfrifoldebau plismona cenedlaethol.

Meysydd i'w gwella

- Dylai'r heddlu ychwanegu data perthnasol o asiantaethau partner i'w broffil lleol troseddau difrifol a chyfundrefnol, ac ymgysylltu'n rheolaidd gyda sefydliadau partner er mwyn cynyddu ei allu i amharu ar ac ymchwilio i droseddau difrifol a chyfundrefnol.

Atodiad A – Dyfarniadau HMIC

Ein dyfarniadau

Y categorïau dyfarnu yw:

- rhagorol;
- da;
- angen gwelliant; ac
- Annigonol.

Gwneir dyfarniad yn erbyn pa mor effeithiol mae'r heddlu o ran cadw pobl yn ddiogel a lleihau troseddu; nid yw'n asesiad o effeithlonrwydd cyffredinol plismona. Wrth weithredu'r categorïau, mae HMIC yn ystyried:

- bod yr effeithiolrwydd mae'r heddlu'n cyflawni yn dda, neu yn rhagori ar y safon hon yn ddigonol i gael ei farnu i fod yn rhagorol;
- mae effeithlonrwydd yr heddlu angen gwelliant, ac/neu mae yna rai gwendidau; neu
- mae effeithiolrwydd yr heddlu yn annigonol oherwydd ei fod yn sylweddol is na'r disgwyl.