

# PEEL: Effeithiolrwydd yr Heddlu 2015 (Bregusrwydd)

Archwiliad o Heddlu Dyfed-Powys



Rhagfyr 2015

© HMIC

ISBN: 978-1-78655-115-3

[www.justiceinspectorates.gov.uk/hmic](http://www.justiceinspectorates.gov.uk/hmic)

## Cynnwys

<b>Rhifau bregusrwydd.....</b>	<b>3</b>
<b>Cyflwyniad .....</b>	<b>5</b>
<b>Pa mor effeithiol yw'r heddlu o ran diogelu rhag niwed y rhai sy'n fregus, a chefnogi dioddefwyr? .....</b>	<b>7</b>
Crynodeb .....	7
Pa mor dda mae'r heddlu yn nodi rhai sy'n agored i niwed ac yn asesu eu lefel o risg ac angen? .....	8
Pa mor dda mae'r heddlu'n ymateb i ddioddefwyr bregus ar y cychwyn? .....	12
Pa mor dda mae'r heddlu'n ymchwilio i droseddau yn ymwneud â throreddwyr bregus ac yn gweithio gyda phartneriaid i gadw dioddefwyr yn ddiogel?.....	13
Pa mor dda mae'r heddlu yn ymateb i ac yn diogelu grwpiau bregus penodol (ar goll ac absennol a dioddefwyr cam-drin domestig) a pha mor barod ydyw i daclo cam-fanteisio'n rhywiol ar blant?.....	16

## Rhifau bregusrwydd



### Galwadau am gymorth

Galwadau am gymorth fesul 1,000 o'r boblogaeth 12 mis i 31 Mawrth 2015

Heddlu Dyfed-Powys

**285**

Cymru a Lloegr

**350**

Galwadau am gymorth cam-drin domestig fesul 1,000 o'r boblogaeth 12 mis i 31 Mawrth 2015

Heddlu Dyfed-Powys

**13.7**

Cymru a Lloegr

**15.8**



### Troseddau

Troseddau a gofnodwyd fesul 1,000 o'r boblogaeth 12 mis i 31 Mawrth 2015

Heddlu Dyfed-Powys

**36.8**

Cymru a Lloegr

**61.6**

Newid mewn troseddau a gofnodwyd (heblaw twyll) o'r 12 mis i 31 Mawrth 2015 yn erbyn y 12 mis i 31 Mawrth 2014

Heddlu Dyfed-Powys

**+2.1%**

Cymru a Lloegr

**+2.2%**

Canran o gyfanswm y troseddau a gofnodwyd (heblaw twyll) i fod â dioddefwr bregus 12 mis i 31 Mawrth 2015

Heddlu Dyfed-Powys

**4.5%**

Cymru a Lloegr

**10.7%**

Canran o gyfanswm y troseddau a gofnodwyd fel cam-drin domestig 12 mis i 31 Mawrth 2015

Heddlu Dyfed-Powys

**9.1%**

Cymru a Lloegr

**10.0%**

Newid mewn troseddau a gofnodwyd fel cam-drin domestig 12 mis i 31 Mawrth 2010 yn erbyn y 12 mis i 31 Mawrth 2015

Heddlu Dyfed-Powys

**+16.2%**

Cymru a Lloegr

**+20.8%**



## Cyfradd arestio cam-drin domestig

Nifer o arestiadau cam-drin domestig fesul 100 o droseddau cam-drin domestig a gofnodwyd 12 mis i 31 Mawrth 2015

Heddlu Dyfed-Powys

Cymru a Lloegr

83

66



## Cyfradd gyhuddo

Cyfradd gyhuddo fel canran o'r holl droseddau a gofnodwyd (ac eithrio twyll) 12 mis i 31 Mawrth 2015

Heddlu Dyfed-Powys

Cymru a Lloegr

23.8%

16.6%

Cyfradd gyhuddo cam-drin domestig fel canran o'r holl droseddau cam-drin domestig a gofnodwyd 12 mis i 31 Mawrth 2015

Heddlu Dyfed-Powys

Cymru a Lloegr

35.9%

27.3%



## Cyfradd boddhad dioddefwyr

Cyfradd boddhad dioddefwyr 12 mis i 31 Mawrth 2015

Heddlu Dyfed-Powys

Cymru a Lloegr

87.4%

83.8%

**Data:** i weld manylion llawn y data a ddefnyddiwyd yn y graffig hwn, gweler Atodiad A yn yr adroddiad cenedlaethol bregusrwydd.

## Cyflwyniad

Mae'r cyhoedd yn disgwyl i'w heddlu lleol gefnogi dioddefwyr troseddau trwy ymateb i alwadau am help, sefydlu'r gefnogaeth briodol a'u hysbysu o ddatblygiadau. Mae'n arbennig o bwysig bod pobl fregus, p'un a ydynt yn ddioddefwyr troseddau neu beidio, yn cael eu nodi'n gynnar ac yn derbyn y gefnogaeth maent angen.

Yn rhan o'i archwiliadau blynyddol i effeithlonrwydd, effeithiolrwydd a chyfreithlondeb yr heddlu (PEEL), asesodd rhaglen effeithiolrwydd HMIC pa mor dda mae heddluoedd yn cadw pobl yn ddiogel ac yn lleihau trosedd. O fewn y rhaglen hon, archwiliodd arolwg bregusrwydd HMIC y cwestiwn cyffredinol. 'Pa mor effeithiol yw heddluoedd o ran amddiffyn rhai sy'n fregus rhag niwed, a chefnogi dioddefwyr?' Rydym wedi ystyried mewn manylder sut mae heddluoedd yn ymateb i ac yn cefnogi plant sydd ar goll ac yn absennol a dioddefwyr trais domestig, ac wedi asesu pa mor barod yw heddluoedd i ymateb i a diogelu plant sydd dan risg o gamfanteisio rhywiol.

Rydym wedi edrych ar bedwar maes:

- Pa mor dda mae'r heddlu yn nodi rhai sy'n agored i niwed ac yn asesu eu lefel o risg ac angen?
- Pa mor dda mae'r heddlu yn ymateb i ddioddefwyr agored i niwed?
- Pa mor dda mae gweithredoedd dilynol yr heddlu a gwaith gyda phartneriaid yn cadw dioddefwyr yn ddiogel?
- Pa mor dda mae'r heddlu yn ymateb i ac yn diogelu grwpiau bregus penodol (plant ar goll ac absennol a dioddefwyr cam-drin domestig); a pha mor barod ydyw i daclo cam-fanteisio'n rhywiol ar blant?

Yn ganolog i'r archwiliad hwn mae amddiffyn pobl sy'n fregus. Efallai felly y bydd HMIC yn barnu fod heddlu angen gwelliant os oes arwyddion o fethiannau yn un o'r meysydd hyn, hyd yn oed os yw ei berfformiad mewn meysydd eraill yn gryf, a hyd yn oed os oes yna nifer o elfennau o'i wasanaeth y mae HMIC yn ystyried i fod yn dda.

Mae'r archwiliad yn dilyn ein harchwiliad cam-drin domestig yn 2014 ac yn adolygu cynnydd heddluoedd ar eu cynlluniau gweithredu yn dilyn yr archwiliad hwnnw. Mae adroddiad cam-drin domestig yn crynhoi'r casgliadau ar draws 43 o heddluoedd yn cael ei gyhoeddi ar yr un pryd â'r adroddiad hwn.

Yn ystod ein harchwiliad fe gasglom ddata a chynlluniau gan heddluoedd, cyflawni adolygiad o ffeiliau achos ac arsylwi mewn cyfarfodydd amlasiantaethol. Fe glywsom gan ddioddefwyr cam-drin domestig trwy nifer o grwpiau ffocws ar draws Cymru a Lloegr a chynnal arolwg ar-lein gydag ymarferwyr, yn cynnwys Eiriolwyr Trais

Domestig Annibynnol, gweithwyr allgymorth a lloches i fesur barnau ar beth sydd wedi newid ers archwiliad 2014 ac i hysbysu grwpiau ffocws ymarferwyr lleol.

Yn ystod yr archwiliad yn yr heddlu, buom yn cyfweld prif swyddogion ym mhob heddlu a chynnal grwpiau ffocws gyda swyddogion, staff a phartneriaid, a gwneud ymweliadau dirybudd i orsafoedd heddlu, ystafelloedd rheoli heddluoedd a thimau arbenigol.

Buom hefyd yn gweithio gyda chydlynnydd unigolion coll (neu gyfatebol) yr heddlu i adolygu achosion plant ar goll ac absennol, yn cynnwys plant a ystyriwyd i fod yn 'fynych absennol' ac 'ar goll mynych' a phlant a ddangoswyd i fod dan risg o gamfanteisio rhywiol ar blant.

Mae pob heddlu yn destun lleihad arwyddocaol mewn costau ac mae'r materion hyn wedi eu hadlewyrchu yn ein hadroddiadau effeithlonrwydd a gyhoeddwyd yn Hydref 2015. Mae'r dyfarniadau a wnawn yn yr adroddiad bregusrwydd hwn wedi eu gwneud gan ddeall yr heriau ariannol mae heddluoedd yn eu hwynebu.

Mae'r adroddiad hwn yn cyflwyno'r casgliadau o'r archwiliad eang hwn o Heddlu Dyfed Powys.

# Pa mor effeithiol yw'r heddlu o ran diogelu rhag niwed y rhai sy'n fregus, a chefnogi dioddefwyr?

## Crynodeb



### Angen gwelliant

Mae ymagwedd Heddlu Dyfed-Powys i ddiogelu'r rhai sy'n fregus rhag niwed a chefnogi dioddefwyr angen gwelliant.

Mae gan Heddlu Dyfed-Powys ddealltwriaeth dda o'i dueddiadau a phatrymau troseddau ac mae wedi sicrhau cynnydd o ran nodi dioddefwyr bregus. Mae'r heddlu wedi sefydlu prosesau i gefnogi pobl fregus ac mae'n gweithio'n dda gyda phartneriaid i sicrhau bod dioddefwyr wedi eu diogelu.

Mae gan yr heddlu dîm o staff brwdfrydig a phrofiadol sy'n ateb galwadau 999 ac 101 (nad ydynt yn alwadau argyfwng) yng nghanolfan gyswllt yr heddlu. Fodd bynnag, nid yw'r heddlu'n gweithredu gweithdrefnau newydd i ddeall bregusrwydd galwyr yn gyson, er bod anghenion y dioddefwr yn flaenoriaeth glir.

Fe welsom ddealltwriaeth gyffredin ar draws yr heddlu ei fod wedi symud o fod yn wasanaeth sy'n ymwneud ag atal troseddau ac erlyn troseddwyr yn unig i un sy'n canolbwyntio ar y dioddefwr. Roedd gan swyddogion a staff y buom yn siarad gyda nhw agwedd ofalgar tuag at ddioddefwyr, gydag awydd gwirioneddol i wneud y gorau y gallant ar gyfer pobl fregus.

Mae Heddlu Dyfed-Powys yn gweithio gyda phartneriaid allanol ac yn rhannu gwybodaeth i ddarparu ymateb diogelu<sup>1</sup> effeithiol, integredig i ddioddefwyr. Mae'r heddlu wedi buddsoddi mewn cynyddu'r nifer o staff arbenigol sydd ar gael i weithio gydag asiantaethau partner i gynyddu cefnogaeth i bobl fregus.

Noda HMIC bod yr heddlu wedi ymateb yn bositif i'r archwiliad blaenorol o gam-drin domestig ac wedi sicrhau cynnydd da ar weithredu newid. Fod bynnag, wrth ymchwilio i droseddau, dylai'r heddlu wneud mwy i sicrhau bod dioddefwyr cam-drin domestig yn derbyn gwasanaeth gan swyddogion gyda'r sgiliau a'r profiad priodol.

Mae gan yr heddlu bolisi unigolion coll cynhwysfawr sy'n dilyn canllawiau'r heddlu cenedlaethol a'r Swyddfa Gartref. Mae'r polisi wedi ei atgyfnerthu ymhellach gan y gweithdrefnau amddiffyn plant Cymru Gyfan a'r protocol personau coll.

---

<sup>1</sup> Mae diogelu yn golygu darparu amddiffyn a chefnogaeth i sicrhau diogelwch person bregus ac i atal niwed pellach.

Fe ystyriodd yr archwiliad pa mor barod yw'r heddlu i daclo camfanteisio'n rhywiol ar blant yn unig. Roedd yr heddlu yn destun archwiliad o'i wasanaethau amddiffyn plant. Dylid darllen y canfyddiadau manylach o'r archwiliad hwnnw, a gyhoeddwyd yn Chwefror 2015,<sup>2</sup> ar y cyd â'r adroddiad archwilio hwn.

Mae amddiffyniad yr heddlu o bobl fregus a'r gefnogaeth mae'n darparu ar gyfer dioddefwyr yn gwella. Fodd bynnag, mae angen gwneud mwy i sicrhau ymagwedd gyson ar y pwynt cyswllt cyntaf gyda'r cyhoedd, ac i wneud defnydd mwy effeithlon o'i adnoddau ymchwilio i ddarparu gwell cefnogaeth i ddioddefwyr cam-drin domestig.

## **Pa mor dda mae'r heddlu yn nodi rhai sy'n agored i niwed ac yn asesu eu lefel o risg ac angen?**

Mae gan Heddlu Dyfed-Powys weithdrefnau i nodi dioddefwyr mynych a bregus sy'n gofyn am gymorth gan yr heddlu trwy ganolfan gyswllt yr heddlu. Mae gweithredwyr yn y ganolfan wedi derbyn hyfforddiant ar nodi bregusrwydd. Mae hyn yn cynnwys casglu gwybodaeth gan alwyr i sefydlu amgylchiadau pob achos ac asesu lefel y risg a gyflwynir i unrhyw un a nodir ym mhob galwad.

### **Nodi'r rhai sy'n fregus**

Diffinnir bregusrwydd mewn gwahanol ffyrdd gan wahanol heddluoedd. Defnyddia'r rhan fwyaf o heddluoedd naill ai'r diffiniad o God Ymarfer i Ddioddefwyr Troseddau<sup>3</sup> y llywodraeth neu'r hyn y cyfeirir ato yng nghanllaw ACPO.<sup>4</sup> Mae naw o heddluoedd yn defnyddio eu diffiniad eu hunain neu gyfuniad o'r diffiniadau hyn.

---

<sup>2</sup> *Archwiliadau Cenedlaethol*

*Amddiffyn Plant - Heddlu Dyfed-Powys*, HMIC, Chwefror 2015. Ar gael o:

[www.justiceinspectorates.gov.uk/hmic/publications/dyfed-powys-national-child-protection-inspection/](http://www.justiceinspectorates.gov.uk/hmic/publications/dyfed-powys-national-child-protection-inspection/)

<sup>3</sup> *Cod Ymarfer i Ddioddefwyr Troseddau*, Y Weinyddiaeth Gyfiawnder, 2013. Ar gael o

[www.gov.uk/government/uploads/system/uploads/attachment\\_data/file/254459/code-of-practice-victims-of-crime.pdf](http://www.gov.uk/government/uploads/system/uploads/attachment_data/file/254459/code-of-practice-victims-of-crime.pdf)

<sup>4</sup> Mae Cymdeithas Prif Swyddogion yr Heddlu (ACPO) bellach yn cael ei adnabod fel Cyngor Cenedlaethol Penaethiaid yr Heddlu (NPCC). *ACPO Guidance on Safeguarding and Investigating the Abuse of Vulnerable Adults*, NPIA, 2012, ar gael o [www.app.college.police.uk/app-content/major-investigation-and-public-protection/vulnerable-adults/](http://www.app.college.police.uk/app-content/major-investigation-and-public-protection/vulnerable-adults/)



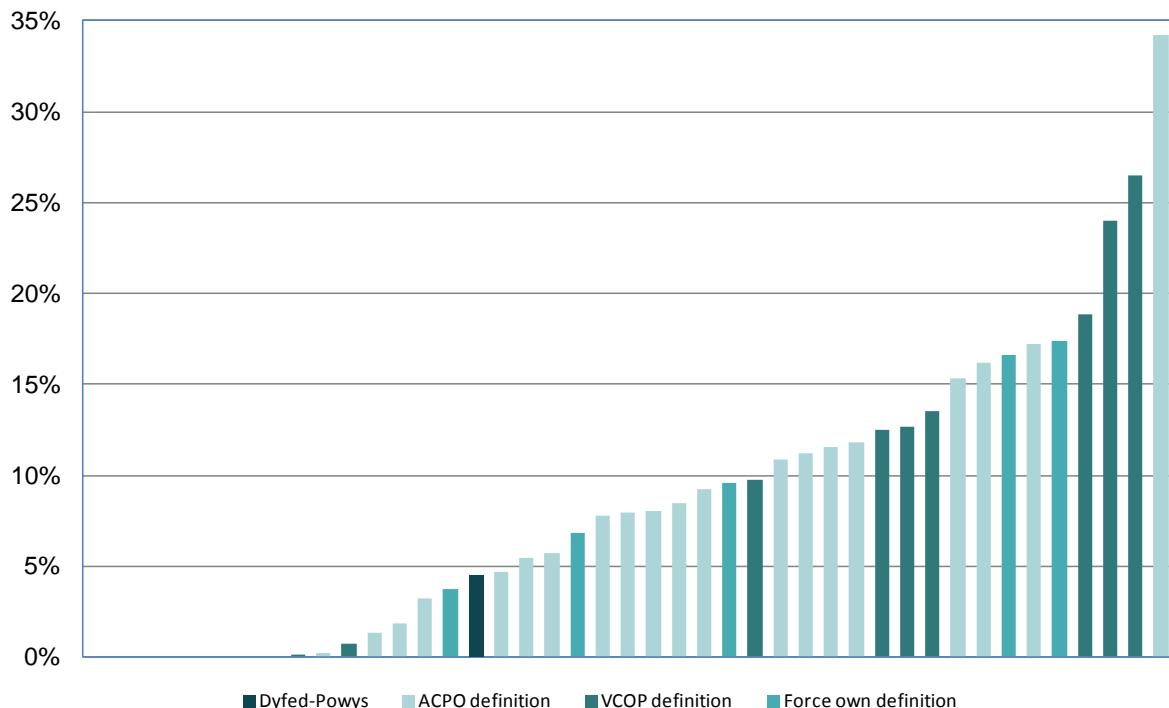
Mae Dyfed-Powys yn defnyddio'r diffiniad o VCOP ac yn diffinio bregusrwydd fel:

“Rydych yn gymwys i hawliau atodol dan y Cod hwn fel dioddefwr bregus os:

- a) Ydych chi dan 18 oed ar adeg cyflawni'r drosedd; neu
- b) Mae ansawdd eich tystiolaeth yn debygol o fod wedi ei effeithio oherwydd:
  - 1) Eich bod yn dioddef o gyflwr meddyliol o fewn ystyr y Ddeddf Iechyd Meddwl 1983;
  - 2) Bod gennych amhariad arwyddocaol arall ar ddeallusrwydd a gallu cymdeithasol; neu
  - 3) Mae gennych anabledd corfforol neu rydych yn dioddef o anhwylder corfforol.”

Mae cyfran y troseddau a gofnodwyd sy'n ymwneud â dioddefwr bregus yn amrywio'n sylweddol, o 0.03 y cant i 34.3 y cant. Ar gyfer y 12 mis i 31 Mawrth 2015, nodwyd bod 4.5 y cant o'r holl droseddau a gofnodwyd yn Heddlu Dyfed-Powys yn ymwneud â dioddefwr bregus. Nid oedd wyth o heddluoedd yn gallu darparu'r data hwn ar adeg casglu data. Nid oes un ffordd safonol sy'n ofynnol i heddluoedd gofnodi os yw dioddefwr yn fregus ar systemau cofnodi troseddau ac mae heddluoedd yn gwneud hyn yn wahanol.

**Ffigwr 1: Cyfran troseddau a gofnodir gan yr heddlu ble nodwyd dioddefwr bregus, yn ôl heddlu, ar gyfer y 12 mis i 31 Mawrth 2015**



**Ffynhonnell: Dychweliad data HMIC**

## Asesu lefelau risg ac angen

Mae'r heddlu yn rheoli derbyn galwadau 999 ac 101 ar feddalwedd a elwir yn System ar gyfer Tasgio a Rheoli Adnoddau Gweithredol (STORM). Mae'r feddalwedd hon yn cadw gwybodaeth o ddigwyddiadau blaenorol yn y lleoliadau hynny ble cafwyd presenoldeb heddlu yn ymwneud â phobl fregus. Ar hyn o bryd, ni all yr heddlu ychwanegu marcwyr i STORM i hysbysu gweithredwr os yw cyfeiriad yn gysylltiedig â pherson bregus penodol. Mae HMIC yn ymwybodol bod heddluoedd eraill wedi uwchraddio STORM i oresgyn hyn, a bod ganddynt broses fwy sicr o nodi pobl fregus.

Mae Heddlu Dyfed-Powys yn buddsoddi mewn technoleg newydd i wella eu gallu i nodi, a chefnogi, dioddefwyr bregus. Mae wedi llwyddo i gyflwyno dyfeisiau llaw symudol sy'n rhoi mynediad uniongyrchol i swyddogion ymateb argyfwng i fanylion dioddefwyr a chyflawnwyr. Mae'r heddlu hefyd yn bwriadu darparu dyfeisiau fideo ar y corff i gofnodi anafiadau ac ymddygiad cyflawnwyr erbyn diwedd 2015. Golyga'r mesurau hyn bod swyddogion yn fwy ymwybodol o anghenion dioddefwyr ac y bydd ansawdd tystiolaeth i gefnogi erlyniadau yn gwella.

Mae'r ganolfan alwadau yn gweithredu system ble mae gan y rhai sy'n derbyn galwadau gyfrifoldeb i gofnodi manylion y cyswllt cyntaf gyda galwyr. Yna maent yn anfon y digwyddiad ymlaen at ymchwilwyr gwybodaeth ac ymatebwyr galwadau i ystyried yr ymateb priodol gan yr heddlu. Rydym yn gofidio bod y rhai sy'n ateb galwadau yn methu cyflawni ymchwil pellach ar y digwyddiad, a allai arwain at ddealltwriaeth anghyflawn o ofynion y dioddefwr ar y pwynt cyswllt cyntaf.

Deallwn hefyd bod rhai atebwyr galwadau yn datrys digwyddiadau'n achlysurol heb lenwi unrhyw gofnod ar STORM. Mewn rhai amgylchiadau, mae'n briodol i gwblhau'r mater ar y pwynt cyswllt cyntaf, ond pan fydd hyn yn digwydd heb wneud cofnod, efallai na fydd galwadau mynych gan yr un unigolyn neu o'r un lleoliad yn cael eu cysylltu'n awtomatig. Gallai hyn olygu bod yr heddlu'n asesu difrifoldeb sefyllfa yn anghywir ac nad yw'n darparu galwyr gyda'r lefel o wasanaeth maent angen.

Mae'r heddlu bron a bod wedi cwblhau datblygiad offeryn rheoli galw cynhwysfawr. Mae'n galluogi creu darlun amser real nid yn unig o argaeledd adnoddau'r heddlu, ond hefyd yn rhoi gwybodaeth hygyrch am hanes cyswllt blaenorol galwr gyda'r heddlu, sy'n arbennig o berthnasol ar gyfer galwyr mynych a bregus.

Mae'r offeryn yn sythweledol i'w ddefnyddio, gyda rhyngwyneb syml, ac mae ar gael fel rhaglen ar y we i bob aelod o staff trwy fewnrwyd yr heddlu. Mae hyn yn caniatáu i'r heddlu olrhain tueddiadau troseddau, ac i nodi dioddefwyr mynych a galwyr mynych na fyddai'r heddlu wedi eu nodi fel arall. Yn ogystal â galluogi'r heddlu i alinio adnoddau gyda thueddiadau troseddau newydd yn fwy cywir, mae hefyd yn dynodi dioddefwyr sy'n debygol o fod angen mwy o gefnogaeth gan Heddlu Dyfed-Powys.

Ychydig iawn o dystiolaeth a welodd HMIC bod staff yn y ganolfan gyswllt yn deall diffiniad yr heddlu o fregusrwydd. Fodd bynnag, mae gan staff ddealltwriaeth ymarferol o'r mathau o ddigwyddiadau ac amgylchiadau a allai arwain at risg gynyddol o niwed, gan gymryd camau priodol i ddiogelu dioddefwyr.

### **Deall y risg i ddioddefwyr a sicrhau eu bod wedi eu hamddiffyn a chefnogi**

Canfu HMIC fod yna ddealltwriaeth dda o ofynion dioddefwyr bregus yn Heddlu Dyfed-Powys.

Mae'r heddlu yn deall anghenion pobl sy'n fregus oherwydd cam-drin domestig yn dda, ac yn ymateb yn dda iddynt yn gyffredinol. Mae gweithdrefnau'r heddlu yn glir, gyda swyddogion yn derbyn hyfforddiant cyson a digwyddiadau yn destun goruchwyliaeth effeithiol.

Mae ymateb yr heddlu i unigolion coll neu absennol<sup>5</sup> yr un mor sefydledig.

Mae Heddlu Dyfed-Powys a'i asiantaethau partner wedi mabwysiadu gweithdrefnau Amddiffyn Plant Cymru Gyfan a Fframwaith Asesu Risg o Gamfanteisio Rhywiol Barnardo's Cymru i ddiogelu plant dan risg o gam-drin rhywiol.

Mae HMIC hefyd yn cydnabod awydd yr heddlu i fuddsoddi mewn timau ymchwilio newydd ac addasu gweithdrefnau gweithredu i sicrhau bod bygythiadau sy'n codi a'r flaenoriaeth i gefnogi dioddefwyr bregus yn cael adnoddau digonol. I'r diben hwn, mae'r heddlu wedi:

- ehangu ei Uned Amddiffyn Pobl Fregus, sy'n gyfrifol am ymchwilio i droseddau yn gysylltiedig â dioddefwyr bregus, gan ychwanegu 22 o swyddogion;
- recriwtio swyddogion cam-drin domestig, sy'n chwarae rôl allweddol o ran cydlynu cefnogaeth sefydliadau partner i ddiogelu dioddefwyr risg uchel; ac
- wedi sicrhau cefnogaeth gan yr elusen Barnardo's i weithio gyda bechgyn a merched dan risg o gamfanteisio rhywiol.

---

<sup>5</sup> Dosbarthir unigolyn fel absennol os nad yw ble mae disgwyl iddo fod ond na'r ystyrir eu bod dan risg. Mae hyn yn wahanol i os bydd wedi ei ddsbarthu fel coll, pan fydd gofyn i'r heddlu gymryd camau i'w leoli, gan fod y lefel o risg deongledig yn uwch.

## Pa mor dda mae'r heddlu'n ymateb i ddioddefwyr bregus ar y cychwyn?<sup>6</sup>

Canfu HMIC dystiolaeth dda i gefnogi ein barn bod y diwylliant yn yr heddlu yn un o roi blaenoriaeth i'r dioddefwr a blaenoriaethu anghenion pobl fregus.

### Swyddogion ymateb

Fe welsom fod swyddogion rheng flaen wedi eu paratoi'n dda i ddelio gyda phresenoldeb cychwynnol yn y fan ac i ymchwilio i achosion yn ymwneud â dioddefwyr bregus. Mae'r holl staff rheng flaen yn derbyn hyfforddiant cynhwysfawr i ddelio ag achosion cam-drin domestig ac mae hyfforddiant gloywi blynyddol hefyd ar gael. Mae hyn yn galonogol oherwydd pan ymchwiliodd HMIC i gam-drin domestig yn 2014, fe amlygom fod hyfforddiant yn faes i'w wella. Esbonnir diweddariadau mewn gweithdrefnau, polisi a'r gyfraith mewn bwletinâu ledled yr heddlu a gyhoeddir gan Heddlu Dyfed-Powys hefyd.

Mae gan yr heddlu brosesau asesu risg sydd wedi eu diffinio'n dda. Defnyddir yr asesiad risg cam-drin domestig, stelcian ac aflonyddu (DASH)<sup>7</sup> gan staff rheng flaen mewn achosion cam-drin domestig i bennu'r lefel o risg o niwed i ddioddefwr. Mae'r heddlu yn defnyddio offeryn asesu risg tebyg ar gyfer achosion ymddygiad gwrthgymdeithasol (ASB) a phersonau coll. Mae eu defnydd cyson yn sicrhau HMIC bod anghenion unigolion bregus wedi eu nodi'n briodol, sy'n rhoi'r blaen i'r heddlu o ran darparu'r gwasanaeth gorau posibl iddynt.

Cadarnhaodd adborth gan gynghorwyr trais domestig annibynnol (IDVAs)<sup>8</sup> i ni fod swyddogion yn ymwybodol o'r ystod o opsiynau amddiffynnol sydd ar gael iddynt a'u bod yn defnyddio'r rhain yn effeithiol i diogelu dioddefwyr. Un enghraifft oedd defnydd swyddogion o gynlluniau cefnogi diogelwch, wedi eu teilwra i anghenion dioddefwyr unigol gan gynnwys hyblygrwydd i'w huwchraddio os bydd amgylchiadau'n newid.

---

<sup>6</sup> Mae'r cwestiwn yn y fethodoleg archwilio PEEL yn holi "Pa mor dda mae'r heddlu'n ymateb i ddioddefwyr bregus?" Mae HMIC wedi addasu'r pennyn yn yr adroddiad hwn i wneud yn glir i'r darllenwr bod yr adran hon yn canolbwyntio ar ymateb cychwynnol yr heddlu i ddioddefwyr bregus, yn hytrach nag ymateb cyffredinol yr heddlu i ddioddefwyr bregus.

<sup>7</sup> Mae'r rhan fwyaf o heddluoedd yn defnyddio'r model nodi, asesu a rheoli risg o gam-drin domestig, stelcian, aflonyddu a thrais seiliedig ar anrhydedd (DASH): [www.app.college.police.uk/app-content/major-investigation-and-public-protection/domestic-abuse/risk-and-vulnerability/#approaches-to-risk-assessment](http://www.app.college.police.uk/app-content/major-investigation-and-public-protection/domestic-abuse/risk-and-vulnerability/#approaches-to-risk-assessment)

<sup>8</sup> Mae IDVAs (cynghorwyr trais domestig annibynnol) yn eiriolwyr sy'n gweithio ar wahân i'r heddlu i ddelio â diogelwch dioddefwyr (a'u plant) sydd dan risg uchel o niwed gan eu partneriaid, cyn bartneriaid ac aelodau'r teulu.

## **Goruchwyllo'r ymateb i ddioddefwyr bregus**

Gwelsom fod gan yr heddlu weithdrefnau goruchwyllo clir ar gyfer cyswllt cychwynnol gyda dioddefwyr cam-drin domestig a phobl sy'n adrodd personau coll. Cyflwynir asesiadau risg DASH i ringylliaid i'w cadarnhau ac fe welodd HMIC enghreifftiau ble newidiwyd yr asesiad i adlewyrchu'r pryderon a godwyd gan oruchwylwyr. Mae rhingylliaid ac arolygwyr hefyd yn cymryd rhan weithredol o ran sicrhau y sefydlir y mesurau diogelu priodol yn syth wedi cyhuddiad o gam-drin domestig.

Yr arolygydd ar ddyletswydd sy'n gyfrifol am asesiadau risg ar gyfer personau a adroddwyd i fod ar goll. Gwneir yr asesiad cychwynnol ar y pwynt cyswllt cyntaf gyda'r heddlu ac yna'i ail werthuso pan fydd swyddogion sy'n mynychu yn cael adroddiad cyntaf o'r amgylchiadau. Mae ymchwiliadau personau coll yn dal i fod yn gyfrifoldeb i arolygwyr sy'n cyfeirio rhingylliaid i wneud yr ymholiadau angenrheidiol. Mewn achosion o bersonau coll risg uchel, mae'r uwch swyddog ar alwad ar gyfer yr heddlu yn goruchwyllo'r ymchwiliad.

Gwelodd HMIC ymyraethau dilynol effeithiol hefyd i fynd ar drywydd troseddwy'r hysbys. Pob diwrnod mae'r heddlu'n penodi swyddogion i fynd ar drywydd troseddwy'r cam-drin domestig risg uchel nad ydynt wedi eu harestio, gan weithredu ar unrhyw wybodaeth ymchwilio newydd allai helpu lleoli personau coll. Mae hyn yn golygu y gwneir ymdrech gyson i daclo cyflawnwyr a sicrhau nad yw unigolion mewn perygl o niwed.

## **Pa mor dda mae'r heddlu'n ymchwilio i droseddau yn ymwneud â throseddwy'r bregus ac yn gweithio gyda phartneriaid i gadw dioddefwyr yn ddiogel?<sup>9</sup>**

Mae pedwar awdurdod lleol yn gwasanaethu Heddlu Dyfed-Powys, gan addasu'n dda i wahanol arferion gwaith ym mhob un. Fe welsom brotocolau clir, sefydledig (protocolau Cymru Gyfan) ar waith ar gyfer rhannu gwybodaeth ar draws asiantaethau, er enghraifft, llofnodir cymalau cyfrinachedd ar ddechrau cyfarfodydd partner. Mae Heddlu Dyfed-Powys yn gweithredu'n effeithiol gyda sefydliadau partner ar draws yr heddlu, ar lefel sirol yn ogystal ag mewn cymdogaethau unigol.

---

<sup>9</sup> Mae'r cwestiwn yn y fethodoleg archwilio PEEL yn holi "Pa mor dda mae camau a gwaith dilynol gan yr heddlu a gwaith gyda phartneriaid yn cadw dioddefwyr yn ddiogel?" Mae HMIC wedi addasu'r pennyn yn yr adroddiad hwn i wneud yn glir i'r darllenwr bod yr adran hon yn canolbwyntio ar ymchwilio i droseddau yn ymwneud â dioddefwyr bregus, yn hytrach nag ymateb cychwynnol yr heddlu i ddioddefwyr bregus.

Mae swyddogion yn gweithio ochr yn ochr gyda nyrsys iechyd meddwl, i wella defnydd o amser yr heddlu ac i ddarparu gwell gwasanaeth i bobl fregus. Nododd dadansoddiad yr heddlu bod unigolion yn dioddef o dementia a phroblemau iechyd meddwl yn cael eu cludo i ysbytai'n gyson am asesiadau er bod cefnogaeth amgen ar gael.

Mae nyrsys nawr ar gael yn uniongyrchol i ystyried anghenion unigolyn gan ganfod datrysiadau amgen sy'n gallu bod mor syml â gofyn i berthynas ddarparu cymorth. Mae'r fenter ar y cyd hon yn golygu y darperir gwell gofal a bod dioddefwyr iechyd meddwl yn llai tebygol o gael eu hamlygu i niwed.

Arsylwodd HMIC bwyllgorau partneriaeth a elwir yn gynadleddau asesiad risg amlasiantaethol (MARACs)<sup>10</sup> yn Nyfed-Powys. Daw'r fforymau hyn â gwasanaethau cymdeithasol, awdurdodau tai, darparwyr triniaeth cyffuriau ac alcohol, GIG Cymru, gwasanaethau addysg a phrawf ynghyd i ystyried anghenion dioddefwyr ac i ddelio ag ymddygiad troseddol cyflawnwyr cam-drin domestig. Mae'r heddlu wedi sefydlu perthnasau cryf gydag asiantaethau partner, sy'n sicrhau bod gan uwch gynrychiolwyr y grym i ymroi adnoddau yn mynychu MARACs a'u bod yn parhau i fod yn atebol ar gyfer y mesurau a sefydlir i gefnogi dioddefwyr. O ganlyniad, mae HMIC yn credu bod buddiannau dioddefwyr cam-drin domestig risg uchel wedi eu gwasanaethu'n dda yn Nyfed-Powys.

### **Ymchwilio i droseddau yn ymwneud â phobl fregus**

Archwiliodd HMIC ffeiliau achos sampl o ymchwiliadau<sup>11</sup> ble nodwyd dioddefwyr bregus. Yn ogystal, fe gyfwelodd HMIC ymchwilwyr mewn unedau ymchwilio arbenigol a swyddogion rheng flaen sydd hefyd yn ymchwilio i droseddau.

Fe welsom nad oedd safon y gwasanaeth a ddarparwyd i ddioddefwyr gystal yn ystod ymchwiliad ag yr oedd ar adeg digwyddiad ac yn syth wedi'r digwyddiad.

Gwelsom hefyd fod bregusrwydd wedi ei nodi yn y troseddau hynny sy'n gysylltiedig â bregusrwydd yn draddodiadol (e.e. trais domestig) ond nad oedd wedi ei nodi mewn achosion eraill. Gallai hyn olygu nad yw'r heddlu'n nodi unigolion sy'n cael eu targedu'n fynych gyda throsteddu lefel isel yn rhan o batrwm ehangach o erledigaeth.

---

<sup>10</sup> MARACs (cynadleddau asesiad risg amlasiantaethol) – cyfarfodydd ble rhennir gwybodaeth am ddiodefwyr cam-drin domestig sydd dan risg o niwed difrifol gydag asiantaethau partner lleol i sicrhau y sefydlir mesurau diogelu cynhwysfawr.

<sup>11</sup> Adolygodd HMIC sampl o achosion trais, byrgleriaeth, troseddau o drais difrifol a niwed corfforol gwirioneddol. Yn y rhan fwyaf o'r heddluoedd roedd yr adolygiad yn cynnwys 10 achos o bob categori o drosedd, ond yn rhai o'r heddluoedd mwy fe gynyddwyd y sampl i 15. Roedd yr adolygiad ffeiliau wedi ei gynllunio i ddarparu trosolwg eang o nodi bregusrwydd ac effeithiolrwydd yr ymchwiliad.

Mewn unedau ymchwilio arbenigol, fe welsom dystiolaeth o oruchwyliaeth gyson. Mae'r heddlu'n defnyddio cynlluniau ymchwilio gydag amserlenni a llinellau ymholiad clir i olrhain a monitro cynnydd ymchwilyr.

Mewn troseddau sy'n digwydd yn fwy cyson a ymchwilir gan swyddogion nad ydynt yn arbenigol, ni aseswyd safonau. O'r swyddogion y siaradom gyda nhw, mae HMIC yn fodlon fod rhingylliaid yn chwarae rhan weithredol mewn ymchwiliadau, ond mae cofnodion goruchwylol ar adroddiadau troseddau yn llai amlwg. I fod yn siŵr bod yr holl ymchwiliadau wedi eu goruchwyllo'n drylwyr, dylai'r heddlu ystyried sicrhau ei fod yn cofnodi pob goruchwyliaeth.

Er gwaethaf hyn, fe welodd HMIC bod ymchwiliadau troseddau'r heddlu wedi eu nodweddu'n gyffredinol gan ymroddiad i ddiwallu'r holl wybodaeth ymchwilio a dod â throreddwyr i gyfiawnder.

### **Cydymffurfiad â'r cod ymarfer i ddiodefwyr troseddau**

Mae gan yr holl heddluoedd ddyletswydd statudol i gydymffurfio gyda'r cod ymarfer i ddiodefwyr troseddau. Sefydla'r cod y gwasanaeth y gall diodefwyr ei ddisgwyl gan bob sefydliad, yn cynnwys yr heddlu, sydd â rôl yn y system gyfiawnder troseddol.

Siaradodd HMIC gyda swyddogion Dyfed-Powys a chanfod yn gyffredinol eu bod yn derbyn bod ymateb i anghenion y diodefwyr yn rhan ganolog o ymchwiliad llwyddiannus. Adlewyrchir safonau cydymffurfiad gyda'r codau, yn arbennig rhoi gwybod i ddiodefwyr am gynnydd ymchwiliad, yn well mewn ymchwiliadau a gyflawnir gan swyddogion arbenigol nag ymchwiliwr nad ydynt yn arbenigol.

Canfu HMIC bod gan swyddogion ddealltwriaeth dda o ddatganiadau personol diodefwyr,<sup>12</sup> a sut y dylid eu defnyddio. Mae'r datganiadau hyn yn rhoi gwybod i'r llysoedd am effaith seicolegol bod yn ddiodefwyr. Mewn achosion cam-drin domestig, defnyddir y rhain yn rheolaidd, ac i effaith dda, ond mewn llefydd eraill gwelsom lai o dystiolaeth o'u defnydd.

Felly hefyd, fe ganfu'r HMIC nad yw'r heddlu'n trafod argaeledd mesurau arbennig gyda diodefwyr bregus yn gyson, megis argaeledd cyfleuster i roi tystiolaeth ar gyswllt fideo yn hytrach na mynychu'r llys. Eto, fe welsom dystiolaeth o'r rhain yn cael eu defnyddio mewn troseddau oedd yn gysylltiedig â bregusrwydd yn draddodiadol, ond bod staff yn llai sicr am eu defnyddio'n ehangach. Mae hyn yn siomedig, gan yr amlygwyd gwella cydymffurfiad gyda'r cod ymarfer fel maes i'w wella yn archwiliad troseddau HMIC yn 2014.

---

<sup>12</sup> Mae'r Datganiadau Personol y Dioddefwr (VPS) yn rhoi cyfle i ddiodefwyr ddisgrifio effaith ehangach y drosedd arnynt, mynegi eu pryderon a dynodi a ydynt angen unrhyw gefnogaeth neu beidio. Cynhwysir darpariaethau ar gyfer gwneud VPS a'i ddefnydd mewn achosion troseddol yn y Cod Ymarfer i Ddiodefwyr Troseddau (Cod Dioddefwyr) a gyhoeddwyd ar 29 Hydref 2013 ac a ddaeth i rym ar 10 Rhagfyr 2013.

Nodwn fod y darpariaethau ar gyfer datganiad personol y dioddefwr a mesurau arbennig wedi eu cynnwys yng nghwricwlwm hyfforddiant yr heddlu. Yr her ar gyfer Heddlu Dyfed-Powys yw atgyfnerthu eu pwysigrwydd ar lefel weithredol.

## **Pa mor dda mae'r heddlu yn ymateb i ac yn diogelu grwpiau bregus penodol (ar goll ac absennol a dioddefwyr cam-drin domestig) a pha mor barod ydyw i daclo cam-fanteisio'n rhywiol ar blant?**

Mae'r tri chwestiwn cyntaf wedi esbonio sut mae'r heddlu'n nodi'r rhai sy'n fregus, yr ymateb a ddarperir iddynt a pha gamau mae'r heddlu'n cymryd i ymchwilio i droseddau a gweithio gyda phartneriaid i gadw dioddefwyr yn ddiogel. Mae'r cwestiwn hwn yn edrych yn benodol ar sut mae'r heddlu'n delio â thri maes penodol bregusrwydd: cam-drin domestig, plant ar goll ac absennol a'i barodrwydd i daclo cam-fanteisio'n rhywiol ar blant.

Mae'r arweinyddiaeth strategol ar gyfer amddiffyn pobl fregus yn nwylo Uned Amddiffyn Personau Bregus (PVPU) yr heddlu. Mae'r uned wedi ei lleoli ym mhencadlys yr heddlu, ond mae yna unedau gweithredol wedi eu lleoli yn holl siroedd Dyfed-Powys. Mae swyddogion PVPU yn gweithio ar y cyd â thimau cymdogaeth, ymatebwyr 999 a thimau ymchwilio sydd wedi eu lleoli'n ddaearyddol ar draws ardal yr heddlu.

Mae rôl strategol y PVPU yn cynnwys datblygu polisi a chyhoeddi gweithdrefnau gweithredol. Mae'n cynnwys swyddogaeth ddiogelu ganolog, ac yn ymchwilio i rai, ond nid pob, troseddau a gyflawnir yn erbyn pobl fregus. Pan fydd swyddogion eraill yn ymchwilio i droseddau dan gylch gorchwyl y PVPU, darperir cefnogaeth ymchwilio gan swyddogion PVPU fel arbenigwyr yn y pwnc.

### **Plant coll ac absennol**

Mae gan yr heddlu bolisi unigolion coll cynhwysfawr sy'n dilyn ymarfer proffesiynol cymeradwy'r heddlu cenedlaethol a chanllawiau'r Swyddfa Gartref. Mae'r wedi ei atgyfnerthu gan y gweithdrefnau amddiffyn plant Cymru Gyfan a'r protocol personau coll. Mae'r heddlu'n rhoi canllaw clir i staff gweithredol, sy'n rhychwantu'r foment pan fydd unigolyn yn cael ei adrodd fel ar goll i'r pwynt pan fydd yn dychwelyd ac fe drafodir amgylchiadau'r diflaniad gyda'r bwriad o ddarparu cefnogaeth i bobl fregus.

Mae'r heddlu wedi safoni gweithdrefnau gweithredu yn ddiweddar ar gyfer pan fydd personau yn cael eu hadrodd ar goll gyntaf. Mae uwch oruchwyliwr yr ystafell reoli nawr yn cwblhau asesiad risg i bennu'r tebygolrwydd bod diogelwch personol unigolyn mewn perygl. Mae hyn wedi mynd i'r afael ag anghysondebau blaenorol o ran asesu risg ac yn darparu llwyfan gadarn i bennu pwy sydd yn y safle gorau i ymchwilio i'r achos ar sail sgiliau, profiad a hyfforddiant.



Darperir mesurau diogelu atodol trwy'r protocol Cymru Gyfan. Mae hyn yn galw am gynadleddau achos ar y cyd rhwng asiantaethau i ddyfeisio cynllun gofal ar gyfer pob plentyn sy'n cael ei adrodd fel ar goll dair gwaith y flwyddyn neu fwy. Parthed plant eraill a adroddir i fod ar goll, cynhelir cynadleddau achos os yw trafodaethau ar ddychweliad y plentyn, a elwir yn sesiynau briffio terfynol, yn nodi amlygiad i niwed. Gan gydnabod y byddai'r sesiynau hyn yn cael eu cwblhau'n well gan ymarferwyr plant cymwysedig, mae'r heddlu'n gofyn am dendrau ar hyn o bryd ar gyfer y gwasanaeth hwn a bydd yn trosglwyddo'r cyfrifoldeb i weithwyr o'r sector elusennol yn y dyfodol agos.

Ar gyfer blwyddyn galendr 2014, cofnododd Heddlu Dyfed-Powys 1,038 o adroddiadau personau coll yn ymwneud â phlant (dan 18). O'r adroddiadau hynny, adroddwyd 520 o blant unigol fel ar goll, gyda 365 ohonynt gydag un adroddiad, 114 wedi eu hadrodd ar goll ar 2-4 achlysur, 25 wedi eu hadrodd ar goll ar 5-7 achlysur ac 16 wedi eu hadrodd ar goll ar wyth achlysur neu fwy. Gan gydnabod y ffigurau hyn, mae'r heddlu wedi datblygu cytundeb gyda chartrefi plant ble rhennir arferion ffordd o fyw, rhwydweithiau cyfeillgarwch a nodweddion eraill plentyn gyda'r heddlu pan fydd y plentyn yn cael ei letya gyntaf. Mae hyn yn golygu os bydd plentyn yn mynd ar goll, y gall yr heddlu wneud ymdrechion mwy gwybodus i olrhain y plentyn.

### **Parodrwydd i daclo camfanteisio'n rhywiol ar blant**

Mae'r archwiliad hwn wedi canolbwyntio ar gamau a gweithgareddau a gymerwyd i ddeall a nodi i ba raddau mae plant dan risg o gamfanteisio'n rhywiol ar blentyn a'r polisïau, arferion a gweithdrefnau mae'n sefydlu i daclo hyn. Ni wnaeth brofi ansawdd yr ymchwiliadau cymhleth hyn gan yr heddlu gydag asiantaethau eraill fel gwasanaethau plant ac fe drafodir y materion hyn yn rhaglen dreigl HMIC o archwiliadau amddiffyn plant.

Mae'r heddlu wedi gwneud dechrau da o ran sicrhau ei fod yn barod i daclo camfanteisio'n rhywiol ar blant. Mae proffil problem trylwyr<sup>13</sup> yn cynnwys data gan yr heddlu ac asiantaethau partner eraill bron wedi ei gwblhau. Mae hyn wedi ei lunio yn unol â chanllawiau'r Swyddfa Gartref, Cynulliad Cymru a chanllawiau arfer gorau cenedlaethol eraill.

Mae ymateb gweithredol i'r proffil, gyda'r enw cod Ymgyrch Celtic, yn sefydlu rhaglen weithredu cam wrth gam sy'n cynnwys codi ymwybyddiaeth, hyfforddiant, ymgysylltu â phartneriaid, diogelu a gorfodi. Er nad yw'r heddlu wedi lansio Ymgyrch Celtic yn swyddogol, mae nifer o'r nodau mae'n bwriadu eu cyflawni eisoes yn amlwg yng ngweithgareddau'r heddlu o ddydd i ddydd.

---

<sup>13</sup> Bwriad proffil problem yw darparu gwell dealltwriaeth i'r heddlu o gyfresi sefydledig neu newydd o droseddau neu ddigwyddiadau, lleoliadau blaenoriaeth neu faterion risg uchel eraill a nodwyd, Dylai fod yn seiliedig ar ymchwil a dadansoddiad o ystod eang o ffynonellau gwybodaeth, gan gynnwys gwybodaeth gan sefydliadau partner. Dylai gynnwys argymhellion ar gyfer gwneud penderfyniadau ac opsiynau ar gyfer gweithredu.

Sefydlwyd gweithdrefnau deddfwriaethol ers dros ddeng mlynedd o fewn y gweithdrefnau Amddiffyn Plant Cymru Gyfan i ddiogelu plant. Yn ogystal, lansiodd Barnardo's Cymru ei Fframwaith Asesu Risg o Gamfanteisio'n Rhywiol (SERAF) yn 2006 sy'n cefnogi'n benodol y plant sydd dan risg o gael eu cam-drin yn rhywiol yng Nghymru. Mae'r proffil problem yn nodi cyswllt rhwng plant 'sy'n derbyn gofal' a'u rhagdueddiad i gael eu cymell i weithgaredd rhywiol. Mae gan yr heddlu eisoes gefnogaeth yn fewnol gan Barnardo's i sgrinio plant dan risg posibl ac mae'r sesiynau briffio terfynol manwl o blant coll yn darparu cyswllt uniongyrchol i SERAF. Fe welsom enghraifft o ferch yn symud i gartref plant yn Nyfed-Powys oedd wedi dioddef erledigaeth gan droseddwyr rhyw rheibus yn Lloegr. Diolch i gydweithio rhwng cartrefi plant a Heddlu Dyfed-Powys, roedd yn bosibl nodi'r niwed posibl i'r unigolyn yma a gweithredu cynllun diogelwch ar y cyd.

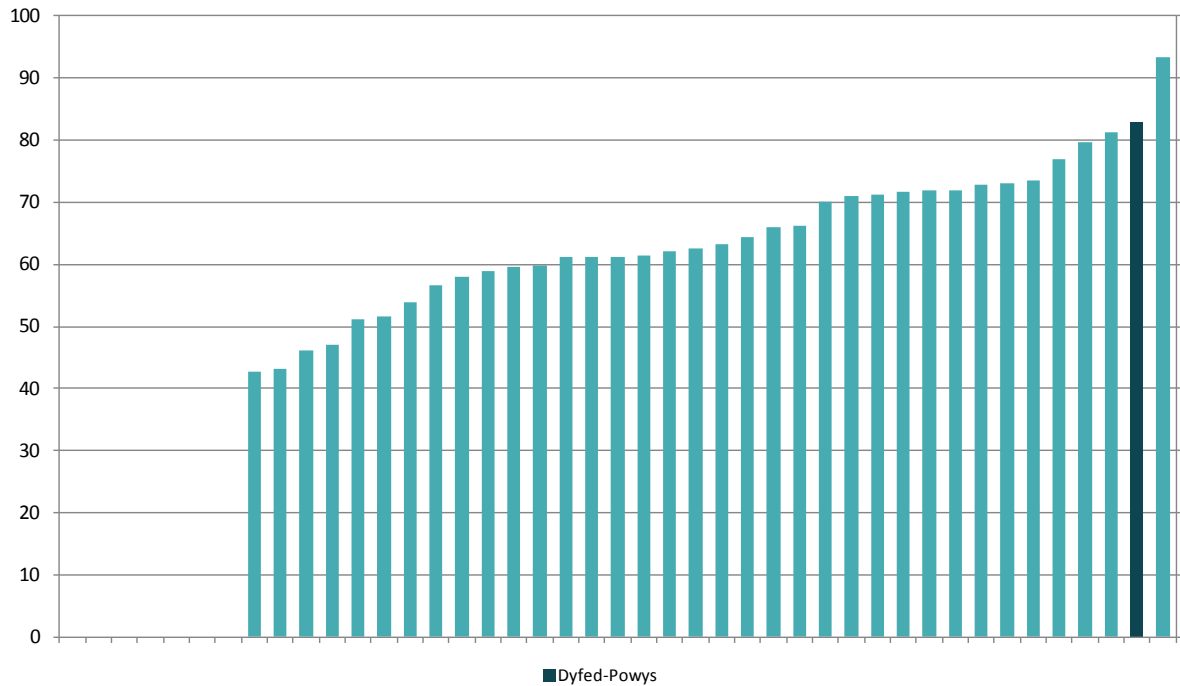
Mae Heddlu Dyfed-Powys yn dod yn gynyddol ymwybodol o unigolion neu rwydweithiau sy'n debygol o geisio manteisio ar ferched bregus. Mae arwyddion rhagflaenol o droseddu yn amrywio o alwadau i rannu lluniau amlwg rywiol i fygythiadau i gyhoeddi lluniau ar gyfryngau cymdeithasol os nad yw dioddefwyr yn ildio i alwadau am ryw. I atal ac amharu ar y math yma o gam-drin cymhellol, mae'r heddlu wedi dechrau ymgyrch i gyhoeddi hysbysiadau rhybudd i ddynion ifanc sy'n cadw cwmni i ferched ifanc yn rheolaidd dan amgylchiadau sy'n peri gofid.

### **Cam-drin domestig**

Yn y 12 mis i 31 Mawrth 2015, cynyddodd cam-drin domestig a gofnodwyd o 16 y cant yn erbyn y 12 mis blaenorol ac roedd yn atebol am 9 y cant o'r holl droseddau a gofnodwyd gan yr heddlu. Ledled Cymru a Lloegr yn ystod yr un cyfnod, cafwyd cynnydd o 21 y cant, gyda cham-drin domestig yn atebol am 10 y cant o'r holl droseddau a gofnodwyd gan yr heddlu.

Fel y gwelir yn ffigur 2, ar gyfer pob 100 o droseddau cam-drin domestig a gofnodwyd, gwnaeth Dyfed-Powys 83 arést.

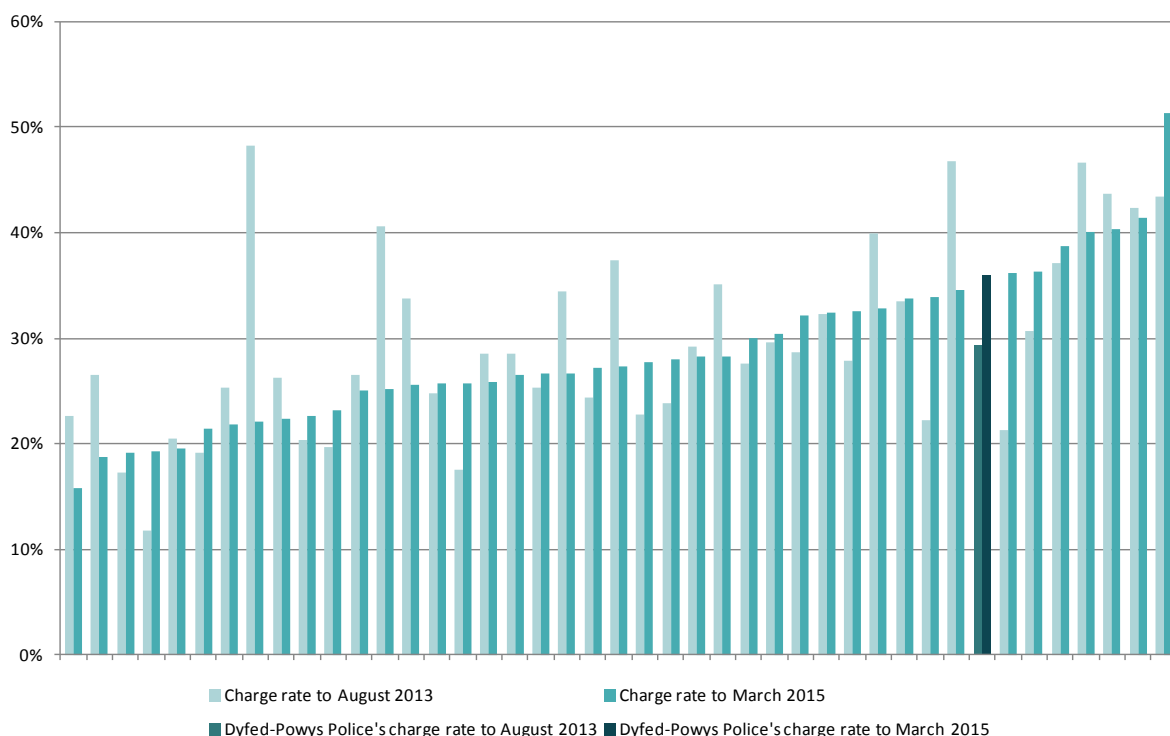
**Ffigwr 2: Nifer o arestiadau ar gyfer pob 100 o droseddau cam-drin domestig yn ôl heddlu, ar gyfer y 12 mis i 31 Mawrth 2015**



**Ffynhonnell: Dychweliad data HMIC**

Cyfradd cyhuddo'r heddlu ar gyfer troseddau cam-drin domestig a gofnodwyd ar gyfer y 12 mis i 31 Mawrth 2015 oedd 36 y cant, o gymharu â 27 y cant ar gyfer Cymru a Lloegr. Mae hyn yn gynnydd ers archwiliad cam-drin domestig diwethaf HMIC ble roedd cyfradd yr heddlu yn 29 y cant ar gyfer y 12 mis i 31 Awst 2013, o gymharu â 30 y cant ar gyfer Cymru a Lloegr.

**Ffigwr 3: Cyfradd cyhuddiadau cam-drin domestig ar gyfer y 12 mis i 31 Mawrth 2015 o gymharu â'r 12 mis i 31 Awst 2013**



**Ffynhonnell: Dychweliad data HMIC**

Archwiliodd HMIC ddefnydd yr heddlu o rymoedd cyfreithiol newydd i ddiogelu dioddefwyr hefyd. Cyflwynwyd gorchmynion amddiffyn trais domestig (DVPO) yng Nghymru a Lloegr yn 2014 i atal rhywun a amheuwyd o droseddu rhag dychwelyd i gartref dioddefwr neu gysylltu â'r dioddefwr. Dechreuodd yr heddlu ddefnyddio'r gorchmynion ym Mai 2014; gwnaeth 16 o geisiadau i lysoedd ynadon i'w defnyddio, gyda phob un wedi ei ganiatáu. Torrwyd dau o'r gorchmynion hyn. Mae toriadau yn digwydd pan fydd troseddwr yn methu cydymffurfio gydag amod y gorchmyn ac yn cael ei ddwyn yn ôl gerbron y llys ynadon. Mae hyn yn cynrychioli cyfradd torri'r gorchmynion o 13 y cant o gymharu â chyfradd Cymru a Lloegr o 17 y cant.<sup>14</sup>

Canfuom fod yr heddlu wedi ymateb yn bositif i archwiliad cam-drin domestig HMIC yn 2014. Ers hynny mae'r heddlu wedi gwneud gwelliannau arwyddocaol fel cynyddu ei nifer o swyddogion cam-drin domestig arbenigol, ariannu swyddi cynghorydd trais domestig annibynnol (IDVA), datblygu ap i gyflwyno asesiadau risg digidol o ddyfeisiau llaw a hyfforddi'r holl staff ar eu rolau a chyfrifoldebau. Wedi ei gydbwysu yn erbyn hyn, canfuom fod rhai meysydd yn dal angen eu gwella.

Ar y pwynt cyswllt cyntaf, mae dioddefwyr cam-drin domestig yn cael eu hasesu ar gyfer risg a'u categorio i fod dan risg uchel, canolig neu safonol. Yn flaenorol, mae atebwyr galwadau wedi dibynnu ar gyfer o gwestiynau penodedig i'w galluogi i

<sup>14</sup> Mae ffigwr Cymru a Lloegr yn seiliedig ar ddata a ddarparwyd gan 35 o heddluoedd.

bennu'r lefel o risg. Ni ddefnyddir y rhain bellach ac mae'r heddlu nawr yn dibynnu ar fodel gwneud penderfyniadau o'r enw THRIVE.<sup>15</sup>

Yn dilyn cyfweiliadau gyda staff yr ystafell reoli a gwranddo ar sawl recordiad o alwadau 999 i'r heddlu, nid yw HMIC wedi ei sicrhau fod THRIVE wedi ei fewnosod fel offeryn asesu risg i'r fath raddau ag yr oedd y goruchwylwyr yn ei feddwl. Mae cael gwared ar y setiau o gwestiynau gan atebwyr galwadau a'r defnydd anghyson o'r egwyddorion THRIVE wedi arwain at ddibyniaeth ormodol ar ddefnyddio dyfarniad proffesiynol wrth asesu risg. Mae staff y ganolfan reoli wedi cael hyfforddiant yn ddiweddar ar ddefnyddio THRIVE, ond rhaid i'r heddlu nawr gychwyn ar raglen sicrwydd ansawdd i sicrhau ei fod yn cyflawni gwasanaeth cyson i alwyr.

Roedd pryderon HMIC wedi eu lliniaru i raddau gan bolisi'r heddlu i ddanfod swyddogion at bob dioddefwr cam-drin domestig, p'un a oedd yr asesiad risg cychwynnol yn uchel, canolig neu safonol. Mae cyrhaeddiad prydlon swyddogion o fewn yr amser ymateb targed o 20 munud yn golygu ei bod yn annhebygol y bydd anghenion y dioddefwr heb gael sylw. Fodd bynnag, er mwyn i HMIC deimlo'n sicr fod yr heddlu'n safoni gweithdrefnau i nodi bregusrwydd, mae angen cyflawni gwaith pellach i gryfhau'r ddealltwriaeth o'r model gwneud penderfyniadau THRIVE.

Mae ymchwiliadau Heddlu Dyfed-Powys o achosion cam-drin domestig hefyd wedi gwella'n nodedig ers archwiliad HMIC yn 2014. Mae'r heddlu nawr yn gweld manteision ei ymdrechion i gryfhau gweithdrefnau i erlyn cyflawnwyr, atal aildroseddu a diogelu dioddefwyr. Mae ffocws o'r newydd yn yr heddlu wedi ei nodweddu gan gynnydd mewn cyfraddau erlyn, mwy o ddefnydd o rymoedd sifil a throeddol i ffrwyno ymddygiad troseddol (er enghraifft, gorchmynion amddiffyn trais domestig, gorchmynion atal a pheidio aflonyddu) a mynd ar drywydd troseddwyr sy'n osgoi arést yn ddiflino.

Er gwaethaf y cynnydd hwn, mae HMIC yn credu y dylid canfod ffyrdd gwell i alinio adnoddau ymchwilio gydag achosion cam-drin domestig. Er bod safonau'r heddlu'n glir a'r disgwyliadau a osodir ar ymchwilwyr yn hysbys, mae'r rhan fwyaf o achosion cam-drin domestig yn cael eu cyflawni gan swyddogion nad ydynt wedi eu hachredu i lefelau ymchwilio haen uwch. Er enghraifft, rydym yn dal i weld achosion risg safonol yng ngofal swyddogion lleol ble fyddant o bosibl yn cael eu hadolygu neu ail asesu gan arbenigwr. Efallai bod elfennau cymhleth yn yr ymchwiliadau hyn, er enghraifft, ble mae dioddefwyr yn destun ymddygiad rheoli neu gymhellol, a allai elwa o fewnbwn arbenigol. Hefyd yn berthnasol i'r pryder hwn yw'r ffaith bod y rhan fwyaf o'r ymchwiliadau hyn yn cael eu rheoli gan swyddogion ymateb brys, y mae eu hymchwiliadau yn gyffredinol yn destun goruchwyliaeth lai dwys.

---

<sup>15</sup> Mae cysyniad THRIVE yn asesu'r bygythiad, niwed, risg, cyfleoedd ymchwilio, bregusrwydd y dioddefwr a'r lefel ymgysylltu sy'n ofynnol i ddatrys y digwyddiad.