

PEEL: Effeithiolrwydd yr Heddlu 2015 (Bregusrwydd)

Archwiliad o Heddlu De Cymru



Rhagfyr 2015

© HMIC

ISBN: 978-1-78655-117-7

www.justiceinspectors.gov.uk/hmic

Cynnwys

Rhifau bregusrwydd.....	3
Cyflwyniad	5
Pa mor effeithiol yw'r heddlu o ran diogelu rhag niwed y rhai sy'n fregus, a chefnogi dioddefwyr?	7
Crynodeb	7
Pa mor dda mae'r heddlu yn nodi rhai sy'n agored i niwed ac yn asesu eu lefel o risg ac angen?	8
Pa mor dda mae'r heddlu'n ymateb i ddioddefwyr bregus ar y cychwyn?	13
Pa mor dda mae'r heddlu'n ymchwilio i droseddau yn ymwneud â throreddwyr bregus ac yn gweithio gyda phartneriaid i gadw dioddefwyr yn ddiogel?.....	15
Pa mor dda mae'r heddlu yn ymateb i ac yn diogelu grwpiau bregus penodol (ar goll ac absennol a dioddefwyr cam-drin domestig), a pha mor barod ydyw i daclo cam-fanteisio'n rhywiol ar blant?.....	18

Rhifau bregusrwydd



Galwadau am gymorth

Galwadau am gymorth fesul 1,000 o'r boblogaeth 12 mis i 31 Mawrth 2015

Heddlu De Cymru

Cymru a Lloegr

314

350

Galwadau am gymorth cam-drin domestig fesul 1,000 o'r boblogaeth 12 mis i 31 Mawrth 2015

Heddlu De Cymru

Cymru a Lloegr

22.1

15.8



Troseddau

Troseddau a gofnodwyd fesul 1,000 o'r boblogaeth 12 mis i 31 Mawrth 2015

Heddlu De Cymru

Cymru a Lloegr

68.7

61.6

Newid mewn troseddau a gofnodwyd (heblaw twyll) o'r 12 mis i 31 Mawrth 2015 yn erbyn y 12 mis i 31 Mawrth 2014

Heddlu De Cymru

Cymru a Lloegr

+8.8%

+2.2%

Canran o gyfanswm y troseddau a gofnodwyd (heblaw twyll) i fod â dioddefwr bregus 12 mis i 31 Mawrth 2015

Heddlu De Cymru

Cymru a Lloegr

5.4%

10.7%

Canran o gyfanswm y troseddau a gofnodwyd fel cam-drin domestig 12 mis i 31 Mawrth 2015

Heddlu De Cymru

Cymru a Lloegr

10.5%

10.0%

Newid mewn troseddau a gofnodwyd fel cam-drin domestig 12 mis i 31 Mawrth 2010 yn erbyn y 12 mis i 31 Mawrth 2015

Heddlu De Cymru

Cymru a Lloegr

+29.2%

+20.8%



Cyfradd arestio cam-drin domestig

Nifer o arestiadau cam-drin domestig fesul 100 o droseddau cam-drin domestig a gofnodwyd 12 mis i 31 Mawrth 2015

Heddlu De Cymru

Cymru a Lloegr

62

66



Cyfradd gyhuddo

Cyfradd gyhuddo fel canran o'r holl droseddau a gofnodwyd (ac eithrio twyll) 12 mis i 31 Mawrth 2015

Heddlu De Cymru

Cymru a Lloegr

20.3%

16.6%

Cyfradd gyhuddo cam-drin domestig fel canran o'r holl droseddau cam-drin domestig a gofnodwyd 12 mis i 31 Mawrth 2015

Heddlu De Cymru

Cymru a Lloegr

34.5%

27.3%



Cyfradd boddhad dioddefwyr

Cyfradd boddhad dioddefwyr 12 mis i 31 Mawrth 2015

Heddlu De Cymru

Cymru a Lloegr

88.3%

83.8%

Data: i weld manylion llawn y data a ddefnyddiwyd yn y graffig hwn, gweler Atodiad A yn yr adroddiad cenedlaethol bregusrwydd.

Cyflwyniad

Mae'r cyhoedd yn disgwyl i'w heddlu lleol gefnogi dioddefwyr troseddau trwy ymateb i alwadau am help, sefydlu'r gefnogaeth briodol a'u hysbysu o ddatblygiadau. Mae'n arbennig o bwysig bod pobl fregus, p'un a ydynt yn ddioddefwyr troseddau neu beidio, yn cael eu nodi'n gynnar ac yn derbyn y gefnogaeth maent angen.

Yn rhan o'i archwiliadau blynyddol i effeithlonrwydd, effeithiolrwydd a chyfreithlondeb yr heddlu (PEEL), asesodd rhaglen effeithiolrwydd HMIC pa mor dda mae heddluoedd yn cadw pobl yn ddiogel ac yn lleihau trosedd. O fewn y rhaglen hon, archwiliodd arolwg bregusrwydd HMIC y cwestiwn cyffredinol. 'Pa mor effeithiol yw heddluoedd o ran amddiffyn rhai sy'n fregus rhag niwed, a chefnogi dioddefwyr?' Rydym wedi ystyried mewn manylder sut mae heddluoedd yn ymateb i ac yn cefnogi plant sydd ar goll ac yn absennol a dioddefwyr trais domestig, ac wedi asesu pa mor barod yw heddluoedd i ymateb i a diogelu plant sydd dan risg o gam-fanteisio rhywiol.

Rydym wedi edrych ar bedwar maes:

- Pa mor dda mae'r heddlu yn nodi rhai sy'n agored i niwed ac yn asesu eu lefel o risg ac angen?
- Pa mor dda mae'r heddlu yn ymateb i ddioddefwyr agored i niwed?
- Pa mor dda mae gweithredoedd dilynol yr heddlu a gwaith gyda phartneriaid yn cadw dioddefwyr yn ddiogel?
- Pa mor dda mae'r heddlu yn ymateb i ac yn diogelu grwpiau bregus penodol (plant ar goll ac absennol a dioddefwyr cam-drin domestig); a pha mor barod ydyw i daclo cam-fanteisio'n rhywiol ar blant?

Yn ganolog i'r archwiliad hwn mae amddiffyn pobl sy'n fregus. Efallai felly y bydd HMIC yn barnu fod heddlu angen gwelliant os oes arwyddion o fethiannau yn un o'r meysydd hyn, hyd yn oed os yw ei berfformiad mewn meysydd eraill yn gryf, a hyd yn oed os oes yna nifer o elfennau o'i wasanaeth y mae HMIC yn ystyried i fod yn dda.

Mae'r archwiliad yn dilyn ein harchwiliad cam-drin domestig yn 2014 ac yn adolygu cynnydd heddluoedd ar eu cynlluniau gweithredu yn dilyn yr archwiliad hwnnw. Mae adroddiad cam-drin domestig yn crynhoi'r casgliadau ar draws 43 o heddluoedd yn cael ei gyhoeddi ar yr un pryd â'r adroddiad hwn.

Yn ystod ein harchwiliad fe gasglom ddata a chynlluniau gan heddluoedd, cyflawni adolygiad o ffeiliau achos ac arsylwi mewn cyfarfodydd amlasiantaethol. Fe glywsom gan ddioddefwyr cam-drin domestig trwy nifer o grwpiau ffocws ar draws Cymru a Lloegr a chynnal arolwg ar-lein gydag ymarferwyr, yn cynnwys Eiriolwyr Trais

Domestig Annibynnol, gweithwyr allgymorth a lloches i fesur barnau ar beth sydd wedi newid ers archwiliad 2014 ac i hysbysu grwpiau ffocws ymarferwyr lleol.

Yn ystod yr archwiliad yn yr heddlu, buom yn cyfweld prif swyddogion ym mhob heddlu a chynnal grwpiau ffocws gyda swyddogion, staff a phartneriaid, a gwneud ymweliadau dirybudd i orsafoedd heddlu, ystafelloedd rheoli heddluoedd a thimau arbenigol.

Buom hefyd yn gweithio gyda chydlynnydd unigolion coll (neu gyfatebol) yr heddlu i adolygu achosion plant ar goll ac absennol, yn cynnwys plant a ystyriwyd i fod yn 'fynych absennol' ac 'ar goll mynych' a phlant a ddangoswyd i fod dan risg o gamfanteisio rhywiol ar blant.

Mae pob heddlu yn destun lleihad arwyddocaol mewn costau ac mae'r materion hyn wedi eu hadlewyrchu yn ein hadroddiadau effeithlonrwydd a gyhoeddwyd yn Hydref 2015. Mae'r dyfarniadau a wnawn yn yr adroddiad bregusrwydd hwn wedi eu gwneud gan ddeall yr heriau ariannol mae heddluoedd yn eu hwynebu.

Mae'r adroddiad hwn yn cyflwyno'r casgliadau o'r archwiliad eang hwn o Heddlu De Cymru.

Pa mor effeithiol yw'r heddlu o ran diogelu rhag niwed y rhai sy'n fregus, a chefnogi dioddefwyr?

Crynodeb



Angen gwelliant

Mae Heddlu De Cymru yn nodi a chefnogi dioddefwyr bregus yn effeithiol. Mae cam-drin domestig a cham-fanteisio'n rhywiol ar blant yn flaenoriaethau i'r heddlu, sydd wedi darparu staff rheng flaen gyda hyfforddiant cynhwysfawr i gefnogi hyn. Mae staff yn glir mai anghenion y dioddefwr yw'r flaenoriaeth ac fe arddangosir hyn yn eu gweithgaredd dyddiol. Mae'r heddlu'n gyffredinol yn darparu gwasanaeth da i ddioddefwyr bregus wrth ymchwilio i droseddau. Fodd bynnag, fe welsom sawl maes ble mae angen gwelliant i sicrhau fod y gwasanaeth yn gyson a bod pobl fregus, yn arbennig plant sy'n mynd ar goll, yn cael eu cadw'n ddiogel. O ystyried y risg a gyflwynir i rai o'r bobl fwyaf bregus, ar y cyfan mae'r heddlu angen gwelliant.

Mae gan yr heddlu ddealltwriaeth dda o dueddiadau troseddau lleol a phatrymau troseddu. Mae'n datblygu offeryn bregusrwydd i fapio lleoliadau dioddefwyr a chyflawnwyr trosedd i nodi plant allai fod yn ddioddefwyr cam-fanteisio'n rhywiol ar blant.

Mae gan yr heddlu bartneriaethau sydd wedi eu datblygu'n dda, sy'n helpu ffocysu ar ddarparu gwasanaethau sy'n bodloni anghenion dioddefwyr bregus. Mae gan y ganolfan ddiogelu amlasiantaethol gytundebau rhannu gwybodaeth effeithiol ac fe'i hystyrir gan yr heddlu i fod yn batrwm ar gyfer datblygiad yn y dyfodol yn delio gyda phobl fregus.

Mae dioddefwyr risg uchel trais domestig yn derbyn lefel uchel o wasanaeth a gofal gan Heddlu De Cymru, ond ddim i'r fath raddau ar gyfer dioddefwyr safonol a risg canolig. Mae staff rheng flaen yn barod i ddelio gyda cham-drin domestig pan fyddant yn mynychu digwyddiad i gyflawni ymchwiliad cychwynnol.

Mae gan yr heddlu dealltwriaeth gyfyngedig o natur a difrifoldeb pobl ar goll yn llawn. Nid yw'n deall yn llawn graddau'r bygythiad o baratoi pobl ifanc fregus ar y stryd yn y system ofal. Mae'r heddlu'n cyflawni gwiriadau diogel ac iach ar unwaith yn anghyson ar bersonau coll sydd wedi dychwelyd adref. Gallai hyn amlygu plant i hyd yn fwy o risg o baratoi ar gyfer cam-drin plant yn rhywiol.

Mae taclo cam-fanteisio'n rhywiol ar blant yn amlwg yn flaenoriaeth i'r heddlu, a rannir gan y prif gwnstabl a chomisiynydd yr heddlu a throseddau. Mae un ardal yn yr heddlu wedi creu tîm cam-fanteisio'n rhywiol ar blant yn ddiweddar, gyda'r bwriad o

gael gwell dealltwriaeth o'r plant dan risg, casglu gwybodaeth a thargedu'r troseddwyr a rhai amheuir sy'n cyflwyno'r risg uchaf.

Fe ystyriodd yr archwiliad hwn pa mor barod yw'r heddlu i daclo cam-fanteisio'n rhywiol ar blant yn unig. Roedd yr heddlu hefyd yn destun archwiliad o'i wasanaethau amddiffyn plant. Dylid darllen y canfyddiadau manylach o'r archwiliad hwnnw, a gyhoeddwyd yng Ngorffennaf 2015,¹ ac ar y cyd â'r adroddiad archwilio hwn.

Pa mor dda mae'r heddlu yn nodi rhai sy'n agored i niwed ac yn asesu eu lefel o risg ac angen?

Mae rhoi dioddefwyr yng nghanol gweithgaredd yr heddlu yn ganolog i sut mae Heddlu De Cymru'n gweithio. Mae cefnogi dioddefwyr yn brif ran o gynllun cyffredinol comisiynydd yr heddlu a throeddu ac yn edefyn trwy holl feysydd blaenoriaeth yr heddlu. Mae strategaeth reoli'r heddlu² (dyddiedig 1 Mehefin 2015) yn amlygu bregusrwydd fel blaenoriaeth. O hyn mae nifer o broffiliau problem³ sylfaenol wedi eu sefydlu, yn canolbwyntio'n bennaf ar gam-fanteisio'n rhywiol ar blant. Mae'r gweithlu'n ymgysylltu gydag ac yn deall yr egwyddor o flaenoriaethu anghenion y dioddefwr. Mae'r cysyniad o fregusrwydd yn rhan annatod o ddiwylliant yr heddlu. Mae swyddogion a staff yn arddangos agwedd ofalgar tuag at ddioddefwyr troseddau.

Nodi'r rhai sy'n fregus

Mae Heddlu De Cymru yn dda ar nodi dioddefwyr mynych a bregus pan fyddant yn cysylltu â'r heddlu i ddechrau.

Diffinnir bregusrwydd mewn gwahanol ffyrdd gan wahanol heddluoedd. Defnyddia'r rhan fwyaf o heddluoedd naill ai'r diffiniad o God Ymarfer i Ddioddefwyr Troseddau'r Llywodraeth Troseddau⁴ y llywodraeth neu'r hyn y cyfeirir ato yng nghanllaw ACPO.⁵

¹ *Archwiliadau Cenedlaethol Amddiffyn Plant - Heddlu De Cymru*, HMIC, Gorffennaf 2015. Fersiynau Cymraeg a Saesneg ar gael o: www.justiceinspectorates.gov.uk/hmic/publications/south-wales-national-child-protection-inspection/

² Mae strategaeth reoli yn sefydlu a chyfathrebu'r blaenoriaethau gweithredol ar gyfer ardal yr heddlu neu gomand ac yn sefydlu blaenoriaethau hirdymor ar gyfer atal troseddau, gwybodaeth a gorfodi.

³ Bwriad proffil problem yw darparu gwell dealltwriaeth i'r heddlu o gyfresi sefydledig neu newydd o droseddau neu ddigwyddiadau, lleoliadau blaenoriaeth neu faterion risg uchel eraill a nodwyd, Dylai fod yn seiliedig ar ymchwil a dadansoddiad o ystod eang o ffynonellau gwybodaeth, gan gynnwys gwybodaeth gan sefydliadau partner. Dylai gynnwys argymhellion ar gyfer gwneud penderfyniadau ac opsiynau ar gyfer gweithredu.

⁴ *Cod Ymarfer i Ddioddefwyr Troseddau*, Y Weinyddiaeth Gyfiawnder, 2013. Ar gael o www.gov.uk/government/uploads/system/uploads/attachment_data/file/254459/code-of-practice-victims-of-crime.pdf

Mae naw o heddluoedd yn defnyddio eu diffiniad eu hunain neu gyfuniad o'r diffiniadau hyn.

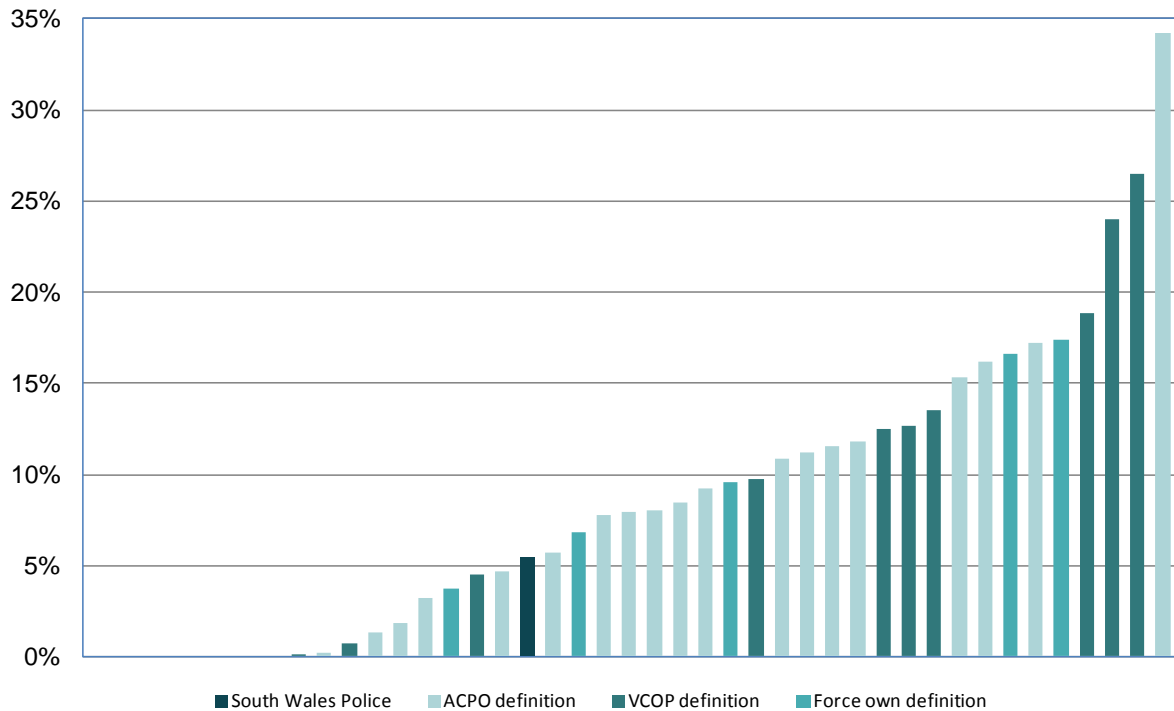
Mae Heddlu De Cymru'n defnyddio'r diffiniad o ganllaw ACPO ac yn diffinio oedolyn bregus fel:

"Unrhyw un sy'n 18 oed neu hŷn sydd neu allai fod angen gwasanaethau gofal cymunedol oherwydd anabledd meddyliol, corfforol neu ddysgu, oedran neu salwch AC sydd neu a allai fod yn methu gofalu amdano ei hun neu amdani ei hun neu'n methu amddiffyn ei hun rhag niwed neu gam-fanteisio arwyddocaol."

Mae cyfran y troseddau a gofnodwyd sy'n ymwneud â dioddefwr bregus yn amrywio'n sylweddol, o 0.03 y cant i 34.3 y cant. Ar gyfer y 12 mis i 31 Mawrth 2015, nodwyd bod 5.4 y cant o'r holl droseddau a gofnodwyd yn Heddlu De Cymru yn ymwneud â dioddefwr bregus. Nid oedd wyth o heddluoedd yn gallu darparu'r data hwn ar adeg casglu data. Nid oes un ffordd safonol sy'n ofynnol i heddluoedd gofnodi ar systemau cofnodi troseddau os yw dioddefwr yn fregus ac mae heddluoedd yn gwneud hyn yn wahanol.

⁵ Mae Cymdeithas Prif Swyddogion yr Heddlu (ACPO) bellach yn cael ei adnabod fel Cyngor Cenedlaethol Penaethiaid yr Heddlu. *ACPO Guidance on Safeguarding and Investigating the Abuse of Vulnerable Adults*, NPIA, 2012. Ar gael o www.app.college.police.uk/app-content/major-investigation-and-public-protection/vulnerable-adults/

Ffigwr 1: Cyfran troseddau a gofnodir gan yr heddlu ble nodwyd dioddefwr bregus, yn ôl heddlu, ar gyfer y 12 mis i 31 Mawrth 2015



Ffynhonnell: Dychweliad data HMIC

Mae gan Heddlu De Cymru dîm o staff brwdfrydig a phrofiadol yn ei ganolfan gwasanaeth cyhoeddus (PSC). Rheolir cyswllt a digwyddiadau trwy system gorchymyn a rheoli ar-lein, system brofedig a ddefnyddir gan nifer o heddluoedd ledled Cymru a Lloegr. Mae atebwyr galwadau yn derbyn galwadau gan y cyhoedd trwy dri llwybr posibl: galwadau 999, galwadau 101 (nad ydynt yn rhai argyfwng) a rhifau deialu uniongyrchol yr heddlu.

Gwelodd HMIC dystiolaeth bod atebwyr galwadau yn deall diffiniad yr heddlu o fregusrwydd. Mae'r heddlu wedi darparu rhaglen o hyfforddiant bregusrwydd ar gyfer staff yn y PSC. Mae galwadau wedi eu graddio yn ôl paramedrau a gytunwyd megis y math o ddigwyddiad a adroddir, er enghraifft, cam-drin domestig. Fe asesir y risg ar gyfer pob galwad i sefydlu lefel y bygythiad, risg a niwed i'r galwr ac fe ddefnyddir hyn i bennu ymateb yr heddlu yn unol â'u lefel o fregusrwydd. Mae atebwyr galwadau yn delio â'r alwad gychwynnol, gan osod digwyddiad ymlaen i'r log system gorchymyn a rheoli; gallant glustnodi digwyddiad ar gyfer presenoldeb swyddog ac yna parhau i weithio ar ddigwyddiad. Gellir cadw'r sawl sy'n galw ar y lein, neu gysylltu eto os yw'r angen yn galw. Gall y sawl sy'n ateb yr alwad hefyd gyflawni swyddogaethau eraill yn ymwneud â'r digwyddiad, er enghraifft, cysylltu ag Arolygydd Efydd neu sefydlu cyswllt gydag asiantaeth partner. Mae danfonwyr yn anfon swyddogion i ddigwyddiadau trwy radio yn yr ystafell reoli.

Nid yw'r system orchymyn a rheoli yn nodi dioddefwyr mynych yn awtomatig. Mae gofyn i'r sawl sy'n ateb yr alwad wirio nifer o systemau TG yr heddlu i nodi dioddefwyr a lleoliadau mynych. Er nad oes gan atebwyr galwadau yn yr ystafell reoli fynediad uniongyrchol i'r system i reoli troseddwy'r trais domestig a rhyw, mae ganddynt fynediad bob awr o bob dydd at ddau swyddog gwybodaeth lleol (LIOs) wedi eu lleoli yn yr ystafell reoli. Bydd yr LIOs yn cynnal unrhyw wiriadau perthnasol ac angenrheidiol ar eu rhan.

Mae gan y system gorchymyn a rheoli gyfleuster tagio sy'n galluogi nodi bregusrwydd. Gosodir y tag hwn ar gyfeiriad y sawl sy'n gwneud yr alwad a gellir ei ychwanegu i hysbysu staff o unrhyw bryderon diogelu'r cyhoedd, trais domestig neu gam-fanteisio'n rhywiol ar blant. Mae'n hawdd iawn i nodi unigolyn gyda hanes o fregusrwydd yn eu cofnodion o alwadau blaenorol a gellir cael mynediad cyflym a hwylus at wybodaeth. Gellir anfon yr wybodaeth hon at ddyfais llaw swyddog ymateb (ffôn clyfar).

Mae'r heddlu'n cyflwyno Control Works, system gorchymyn a rheoli newydd, fydd yn fyw o fis Tachwedd. Bydd y system newydd hon yn caniatáu ar gyfer nodi pobl/dioddefwyr bregus yn gynt na'r system bresennol. Bydd yn creu Cofnod o Gyswilt (ROC) pob tro bydd rhywun yn ffonio'r Ganolfan Gwasanaethau Cyhoeddus trwy 101 neu 999. Bydd hyn hefyd yn darparu golwg o'r holl hanes ateb galwadau blaenorol a wnaethpwyd gan y person/dioddefwr hwnnw. Yn wahanol i'r system orchymyn a rheoli presennol (NSPIS), bydd Control Works hefyd yn rhyngweithio gyda'r systemau gwybodaeth Niche a PNC, gan alluogi'r heddlu i nodi dioddefwyr bregus yn gynt. Bydd nodwyr rhybudd yn ymddangos yn glir i weithredwyr ar eu sgriniau blaen yn y blwch dynodwr risg Control Works. Yn ogystal, bydd gweithredwyr yn gallu cysylltu'n gyflym â'r system Niche, a fydd yn galluogi chwiliadau cynt o systemau TG.

Asesu lefelau risg ac angen

Mae'r heddlu'n dyrannu adnoddau'n bennaf yn ôl meini prawf a gytunwyd, a ategwyd gan broses asesu risg. Mae staff yn y PNC yn defnyddio asesiadau risg yn effeithiol i asesu'r lefel o fygythiad, risg a niwed a gyflwynir i ddiodefwyr. Fodd bynnag, nid yw'r asesiadau hyn wedi eu cofnodi pob tro ar y logiau achosion ymholiadau.

Mae gan yr heddlu brosesau asesu risg sydd wedi eu diffinio'n glir a'u deall yn dda. Defnyddir yr asesiad risg cam-drin domestig, stelcian ac aflonyddu (DASH)⁶ gan staff rheng flaen mewn achosion cam-drin domestig i bennu'r lefel o risg o niwed i ddiodefwyr. Mae'r heddlu'n defnyddio offeryn asesu risg tebyg ar gyfer personau coll ac maent wedi eu graddio fel uchel, canolig neu isel.

⁶ Mae'r rhan fwyaf o heddluoedd yn defnyddio'r model nodi, asesu a rheoli risg o gam-drin domestig, stelcian, aflonyddu a thrais seiliedig ar anrhydedd (DASH): www.app.college.police.uk/app-content/major-investigation-and-public-protection/domestic-abuse/risk-and-vulnerability/#approaches-to-risk-assessment

Arsylwodd arolygwyr yr HMIC nifer o alwadau a dderbyniwyd gan yr heddlu yn ystod yr archwiliad. Ym mhob achos, cyflawnodd y sawl a atebodd yr alwad asesiad bygythiad, risg a niwed yn ystod yr alwad. Arddangosodd staff sut maent yn asesu'r risg i a bregusrwydd dioddefwyr a'r broses i hysbysu eu graddio o ymateb yr heddlu i ddigwyddiad. Fodd bynnag, ni ddogfennwyd yr asesiadau risg hyn yn gyson o fewn cofnod y log ymholiadau gorchymyn a rheoli o'r digwyddiad. O ganlyniad, nid oedd y rhesymeg a ddefnyddiwyd i bennu graddfa'r ymateb ar gael i'r holl staff, a allai effeithio ar y gwasanaeth i'r dioddefwr. Cyfeiriwyd unrhyw benderfyniad i beidio mynychu fel ymateb brys neu ymateb argyfwng at oruchwylwyr i shiftt a fyddai'n cofnodi eu penderfyniad ar log y digwyddiad.

Deall y risg i ddiodefwyr a sicrhau eu bod wedi eu hamddiffyn a chefnogi

Canfu HMIC fod gofynion rhai grwpiau bregus yn Ne Cymru wedi eu deall yn well nag eraill. Mae gan yr heddlu dealltwriaeth dda o dueddiadau troseddau a phatrymau troseddu, ond dealltwriaeth gyfyngedig o natur a difrifoldeb pobl ar goll. Mae ei asesiad strategol o bersonau coll yn nodi mai cartrefi gofal ac ysbytai yw prif ffynonellau adroddiadau o bersonau coll. Mae De Cymru'n cydnabod nad yw'n deall yn llawn i ba raddau mae'r bygythiad o 'baratoi pobl ifanc fregus ar y stryd' yn bodoli yn y system ofal. Mae'n darparu dioddefwyr risg uchel trais domestig gyda gwasanaeth a gofal da, ond ddim yn darparu gwasanaeth cystal ar gyfer dioddefwyr safonol a risg canolog.

Mae'r heddlu yn datblygu ei ymagwedd i daclo cam-fanteisio'n rhywiol ar blant. Mae comisiynydd yr heddlu a throseddu, gyda'r prif gwnstabl, wedi comisiynu adolygiad i bob agwedd o ymateb yr heddlu a gwaith gyda phartneriaid i daclo cam-fanteisio'n rhywiol ar blant yn Ne Cymru.

I ddarparu'r gefnogaeth fwyaf priodol i ddiodefwyr bregus, mae'r heddlu wedi buddsoddi mwy o adnoddau yn y rhannau o'i sefydliad sy'n gweithio i'w cadw'n ddiogel. Mae hyn yn cynnwys datblygu 'pecyn cymorth bregusrwydd' sy'n defnyddio data o system troseddau a gwybodaeth ar-lein yr heddlu i boblogi siart fapio i ddangos cysylltiadau clir a sefydledig i fregusrwydd. O hyn, mae'r heddlu'n neilltuo pecynnau gwybodaeth i'r bedair uned gorchymyn sylfaenol (BCU) i reoli diodefwyr posibl cam-fanteisio'n rhywiol ar blant. Ceir goruchwyliaeth a throsolwg o'r pecynnau trwy gyfarfodydd rheoli dyddiol. Mae'r heddlu'n datblygu ei becyn cymorth, ac mae'n system hyblyg sy'n gallu troshaenu nifer o setiau o ddata o ffynonellau eraill yn cynnwys rhai partneriaid. Fodd bynnag, nid yw'r pecyn cymorth yn ei le ar draws yr heddlu eto. Bydd HMIC yn edrych ymlaen at weld pa mor llwyddiannus ac effeithiol fydd hyn.

Mae'r heddlu hefyd yn defnyddio offeryn gwybodaeth rheoli cam-drin domestig (DAMIT) i gynorthwyo yn rheoli cam-drin domestig. Mae DAMIT yn cofnodi:

- sawl gwaith mae dioddefwr wedi bod yn gysylltiedig â digwyddiad cam-drin domestig yn yr wythnos, mis, tri mis a blwyddyn ddiwethaf;
- tîm cam-fanteisio'n rhywiol ar blant mewn un BCU;
- cydlynwyr ac eiriolwyr cam-fanteisio'n rhywiol ar blant ar gyfer pob BCU;
- swyddogion cyswllt ysgolion;
- cydlynwyr personau coll; a
- chydlynwyr cam-drin domestig.

Pa mor dda mae'r heddlu'n ymateb i ddioddefwyr bregus ar y cychwyn?⁷

Mae Heddlu De Cymru'n ymateb yn dda yn gyffredinol i ddioddefwyr bregus. Fodd bynnag, fe welsom fod prosesau a systemau'r heddlu wedi eu gweithredu'n anghyson.

Swyddogion ymateb

Mae swyddogion sy'n mynychu digwyddiadau yn cwblhau dogfen hysbysiad diogelu'r cyhoedd (PPN) sy'n crynhoi bregusrwydd dioddefwyr. Mae'r hysbysiad hwn yn cael ei anfon at uned amddiffyn y cyhoedd (PPU) yr heddlu, sy'n defnyddio'r wybodaeth i asesu'r risg. Crëir marciwr yn ymwneud â'r dioddefwr unigol ar y system gwybodaeth ar-lein i ddynodi'r lefel o risg i'r dioddefwr hwnnw. Mae gan yr heddlu ganllaw ar waith sy'n amlinellu'r broses ar gyfer cwblhau PPNs; fodd bynnag, canfu HMIC nad yw'n cael ei weithredu'n gyson. Mae'r heddlu'n cydnabod nad yw'r holl PPNs yn cael eu gwirio gan oruchwylwyr ac o ganlyniad nad oes gan yr heddlu system gadarn i gadarnhau y cwblhawyd PPN ar bob achlysur gan swyddog ymateb.

Os cyflwynir PPN gan staff rheng flaen dros y penwythnos, nid oes sicrwydd y bydd achosion risg uchel yn cael eu nodi ar unwaith gan staff yr uned amddiffyn y cyhoedd (PPU). Ar adeg yr archwiliad, roedd yna ôl-groniad o 357 PPN yn aros am wiriadau yn y PPU. Er y byddai'r rhan fwyaf o'r rhain o risg isel neu ganolig, mae'n rhaid bod y gefnogaeth ddiogelu i rai dioddefwyr risg uchel wedi ei ohirio o ganlyniad. Mae gan yr heddlu swyddogion PPU yn gweithio ar benwythnosau i gyflawni asesiadau o PPNs a gyflwynwyd ac mae ar hyn o bryd yn y broses o weithredu'r argymhellion o adolygiad o'i dimau diogelu'r cyhoedd. Bydd hyn yn

⁷ Mae'r cwestiwn yn y fethodoleg archwilio PEEL yn holi "Pa mor dda mae'r heddlu'n ymateb i ddioddefwyr bregus?" Mae HMIC wedi addasu'r pennyn yn yr adroddiad hwn i wneud yn glir i'r darllenwr bod yr adran hon yn canolbwyntio ar ymateb cychwynol yr heddlu i ddioddefwyr bregus, yn hytrach nag ymateb cyffredinol yr heddlu i ddioddefwyr bregus.

golygu bod aseswyr risg atodol yn gweithio 7 niwrnod o'r wythnos i gefnogi swyddogion rheng flaen.

Mae staff rheng flaen wedi eu paratoi'n dda i ddelio gyda phresenoldeb cychwynnol yn y fan ac i ymchwilio i achosion yn ymwneud â dioddefwyr bregus. Mae'r heddlu wedi darparu hyfforddiant cynhwysfawr i'r holl staff rheng flaen i ddelio gydag achosion cam-drin domestig a cham-fanteisio'n rhywiol ar blant. Mae rhaglen o hyfforddiant bregusrwydd yn cael ei darparu ynghyd â bwletinau heddlu cyfnodol, negeseuon arbedwr sgrin ac ymgyrchoedd ymwybodol penodol ar gam-fanteisio rhywiol ar blant ac ymwybyddiaeth o drais domestig.

Ble nodir anghenion diogelu, mae'r heddlu'n ymateb yn briodol. Mae staff rheng flaen yn deall y mesurau sydd ar gael i sicrhau fod yr heddlu'n rheoli risg o niwed yn effeithiol.

Mae'r PPU yn darparu swyddogaeth drosolwg bwysig mewn nifer o achosion ble mae angen diogelu, gan sicrhau ansawdd gweithredoedd diogelu uniongyrchol a chynorthwyo gyda mesurau diogelu dilynol. Yn ogystal mae'r cydlynwyr personau coll yn rheoli personau coll gyda mesurau diogelu.

Mae swyddogion yn gwneud ymdrechion ar unwaith i leoli ac arestio troseddwy'r i'w hatal rhag cyflawni troseddau pellach yn erbyn dioddefwyr. Bydd swyddogion yn gofyn am remánd pellach yn y ddalfa i ddiogelu'r dioddefwr os yn bosibl, ac os nad yw'n cael ei sicrhau, bydd yn gofyn am amodau mechnïaeth.

Goruchwylio'r ymateb i ddioddefwyr bregus

Mae gan yr heddlu broses cyfarfod rheoli dyddiol (DMM) sefydledig ym mhob un o'r bedair BCU i oruchwylio rheolaeth ddyddiol adnoddau, bregusrwydd dioddefwyr a'r bygythiad, risg a niwed a gyflwynir iddynt. Mae gan y cyfarfodydd adrannau penodol ar gyfer cam-fanteisio'n rhywiol ar blant, digwyddiadau casineb, trais domestig a phobl coll. Mae cynrychiolwyr ymhlith swyddogion ymateb lifrai, dalfa, diogelu'r cyhoedd, cydlynwyr pobl coll, ac arbenigwyr cudd-wybodaeth a phencadlys yn mynychu'r DMM, ac fe'i ddefnyddir gan staff ar gyfer briffio'n lleol.

Mae achosion domestig risg uchel yn derbyn ymateb ar unwaith gyda goruchwyliaeth gan yr arolygydd ymateb. Fodd bynnag, adolygodd HMIC ddeg o alwadau a wnaethpwyd i'r ystafell reoli a chanfod anghysonderau yn ansawdd yr asesiad o fygythiad, risg a niwed ac absenoldeb rhai cofnodion o asesiadau risg ar y log digwyddiadau.

Gwelodd HMIC ddiwylliant o 'dicio'r blychau' o ran goruchwylio ffeiliau bregusrwydd ble roedd y ffocws i'w weld ar gwblhau'r ffurflenni perthnasol yn hytrach nag edrych ar ansawdd yr ymchwiliad. Nid oedd yn glir ym mhob achos ar ba gam y nodwyd y bregusrwydd neu os yr ystyriwyd hyn gan y swyddogion oedd yn mynychu.

Pa mor dda mae'r heddlu'n ymchwilio i droseddau yn ymwneud â throseddwyr bregus ac yn gweithio gyda phartneriaid i gadw dioddefwyr yn ddiogel?⁸

Mae Heddlu De Cymru yn gyffredinol yn darparu gwasanaeth da i ddiodefwyr bregus parthed ymchwilio i droseddau. Mae gan Heddlu De Cymru drefniadau cydweithio wedi eu datblygu gyda phartneriaid yn canolbwyntio ar gyflawni gwasanaethau i ddiodefwyr bregus. Mae gan y ganolfan ddiogelu amlasiantaethol (MASH),⁹ yn benodol, gytundebau rhannu gwybodaeth cryf ac fe'i hystyrir gan yr heddlu i fod yn batrwm ar gyfer datblygiad yn y dyfodol yn delio gyda phobl fregus.

Ceir llywodraethu, polisi ac ymarfer clir ar gyfer ymchwilio troseddau sy'n ymwneud â phlant ac oedolion bregus. Yn ystod ein harchwiliad, fe ymwelom â'r ddau MASH yn y BCU gogleddol a'r PPU a chanfod staff oedd yn alluog o ran delio gyda'r ddau fath o achos. Mae'r arfer hwn yn sicrhau gwytnwch o ran ymchwiliadau a staffio, gan ddarparu gwasanaeth mwy effeithiol i ddiodefwyr.

Ymchwilio i droseddau yn ymwneud â phobl fregus

Mae'r heddlu yn gwneud defnydd priodol o swyddogion arbenigol yn ystod ymchwiliadau. Ymchwilir i fân ymosodiadau mewn achosion trais domestig gan staff mewn lifrai, ond ni welsom unrhyw dystiolaeth nad oedd gan swyddogion y sgiliau gofynnol. Mae ymchwiliadau yn gyson, amserol a thrylwyr ac mae swyddogion yn gwneud defnydd da o'r holl dystiolaeth fforensig bosibl. Ble mae swyddogion mewn lifrai yn cynnal yr ymchwiliad, mae'r PPU hefyd yn cymryd rhan yn niogelu'r diodefwyr os yn briodol.

Fodd bynnag, y canolfannau ymchwilio, CID neu swyddogion mewn lifrai heb fawr o brofiad nac arbenigedd mewn ymchwilio i'r math yma o droseddau sydd fel arfer yn ymchwilio i gam-drin ac ymosodiadau domestig difrifol. Gallai'r diffyg sgiliau arbenigol hyn mewn maes a allai fod yn risg uchel olygu nad yw diodefwyr yn derbyn y gwasanaeth mwyaf addas i fodloni eu hanghenion. Mae gan ddyraniad adnodd ymchwiliol drosolwg rheoli amser real. Mae'r heddlu'n dda ar nodi risg a bregusrwydd, gyda throsolwg o'r achosion hyn o'r DMM, ble fo'n briodol.

⁸ Mae'r cwestiwn yn y fethodoleg archwilio PEEL yn holi "Pa mor dda mae camau a gwaith dilynol gan yr heddlu a gwaith gyda phartneriaid yn cadw diodefwyr yn ddiogel?" Mae HMIC wedi addasu'r pennyn yn yr adroddiad hwn i wneud yn glir i'r darllenwr bod yr adran hon yn canolbwyntio ar ymchwilio i droseddau yn ymwneud â diodefwyr bregus, yn hytrach nag ymateb cychwynnol yr heddlu i ddiodefwyr bregus.

⁹ Mae canolfan ddiogelu amlasiantaethol (MASH) yn uno asiantaethau diogelu allweddol mewn un lleoliad i nodi'r risgiau i blant (ac mewn rhai ardaloedd, oedolion bregus) yn well, a gwella penderfyniadau, ymyraethau a chanlyniadau. Mae'r MASH yn galluogi'r tîm amlasiantaethol i rannu'r holl wybodaeth briodol mewn amgylchedd ddiogel, ac yn sicrhau y darperir yr ymateb mwyaf priodol i ddiogelu ac amddiffyn yr unigolyn yn effeithiol.

Fodd bynnag, mae'r heddlu'n defnyddio staff arbenigol a staff nad ydynt yn arbenigol i ymchwilio i achosion cam-drin domestig a cham-fanteisio'n rhywiol ar blant ac felly ni fydd y swyddog mwyaf addas i ymchwilio i drosedd ar gyfer dioddefwr bregus yn cael ei neilltuo bob tro gan yr heddlu i gyflawni'r ymchwiliad hwnnw.

Adolygodd HMIC 40 o ffeiliau achos yn rhan o'r archwiliad hwn.¹⁰ Yn y rhan fwyaf o'r achosion, nodwyd bregusrwydd yn ystod cam cynnar o'r broses; fodd bynnag, roedd ansawdd cynlluniau ymchwilio yn amrywiol ac ar adegau fe ganolbwyntiodd swyddogion yn gyfan gwbl ar yr ymchwiliad yn hytrach nag ar y gefnogaeth oedd y dioddefwr angen. Ble nodwyd bregusrwydd gan swyddogion, fe ddeliont yn dda gyda hyn. Nodwyd gofynion diogelu ac fe welsom weithgaredd diogelu clir ac amlwg, yn cynnwys gwaith gyda phartneriaid i ddarparu cefnogaeth i'r dioddefwr, yn benodol trwy'r gwasanaeth cynghorydd trais rhywiol neu ddomestig annibynnol (ISVA/IDVA) a gwasanaethau cymdeithasol.

Cydymffurfiad â'r cod ymarfer i ddioddefwyr troseddau

Mae gan yr heddluoedd i gyd ddyletswydd statudol i gydymffurfio â'r cod ymarfer ar gyfer dioddefwyr troseddau, sy'n sefydlu'r gwasanaeth y gall dioddefwyr troseddau ei ddisgwyl gan bob rhan o'r system gyfiawnder troseddol. Dywed y cod y dylai pob dioddefwr trosedd allu gwneud datganiad personol,¹¹ y gallant ei ddefnyddio i esbonio sut mae'r drosedd wedi effeithio arnynt. Hefyd, dylid darparu diweddariadau i ddioddefwyr am gynnydd eu hachos.

Yn Ne Cymru, mae staff rheng flaen yn defnyddio mnemonig o'r enw TRICK (amser, cyfeirnod, hysbysu, cwblhau, dal i ddiweddaru). Mae hyn wedi bod yn declyn effeithiol i swyddogion wrth ofalu am ddioddefwyr, yn unol â gofynion y cod.

Roedd yr holl ffeiliau a adolygwyd yn ystod ein harchwiliad yn cynnwys cynllun cyswllt â'r dioddefwr o'r cychwyn. Er bod hyn yn brin o fanylder yn aml, roedd yna dystiolaeth o'r heddlu yn sefydlu cyswllt ac yn rhoi diweddariadau i ddioddefwyr ar bwyntiau allweddol o ymchwiliad. Er i swyddogion roi ystyriaeth yn gynnar i fesurau arbennig i gefnogi dioddefwyr bregus trwy'r broses gyfiawnder droseddol, nid oedd cwblhau datganiadau personol y dioddefwr yn amlwg ym mhob achos.

¹⁰ Adolygodd HMIC sampl o achosion trais, byrgleriaeth, troseddau o drais difrifol a niwed corfforol gwirioneddol. Yn y rhan fwyaf o'r heddluoedd roedd yr adolygiad yn cynnwys 10 achos o bob categori o drosedd, ond yn rhai o'r heddluoedd mwy fe gynyddwyd y sampl i 15. Roedd yr adolygiad ffeiliau wedi ei gynllunio i ddarparu trosolwg eang o nodi bregusrwydd ac effeithiolrwydd yr ymchwiliad.

¹¹ Mae'r Datganiadau Personol y Dioddefwr (VPS) yn rhoi cyfle i ddioddefwyr ddisgrifio effaith ehangach y drosedd arnynt, mynegi eu pryderon a dynodi a ydynt angen unrhyw gefnogaeth neu beidio. Cynhwysir darpariaethau ar gyfer gwneud VPS a'i ddefnydd mewn achosion troseddol yn y Cod Ymarfer i Ddioddefwyr Troseddau (Cod Dioddefwyr) a gyhoeddwyd ar 29 Hydref 2013 ac a ddaeth i rym ar 10 Rhagfyr 2013.

Gweithio gyda phartneriaid

Mae gan Heddlu De Cymru berthnasau sydd wedi eu datblygu'n dda a threfniadau cydweithio yn eu lle gyda phartneriaid. Mae hyn yn sicrhau bod trefniadau amlasiantaethol, sy'n canolbwyntio ar ddarparu gwasanaethau i ddiodefwyr bregus, yn effeithiol ac yn delio ag anghenion diodefwyr. Mae gan dri o'r BCUs unedau atgyfeirio ac mae gan y pedwerydd (y BCU gogleddol) MASH. Mae'r heddlu'n defnyddio ei fodel TRICK i ffocysu ar gyflawni elfennau allweddol y gwasanaeth sy'n bwysig i'r diodefwr. Mae gan y MASH, yn benodol, gytundebau rhannu gwybodaeth cryf a bydd yn batrwm ar gyfer datblygiad yr heddlu yn y dyfodol wrth ddelio gyda phobl bregus. Fe welsom dystiolaeth fod strwythur y MASH, gyda staff o nifer o asiantaethau yn cael eu lleoli ar y cyd, wedi gwella prydlondeb ac ansawdd rhannu gwybodaeth.

Ar hyn o bryd mae gan yr heddlu un MASH yn y BCU gogleddol a gyda phartneriaid, Mae'n ystyried ei gynlluniau i ddatblygu'r cysyniad hwn ar draws ardal yr heddlu. Mae'r MASH yn defnyddio'r DASH ac asesiadau risg person coll. Yn dilyn adolygiad o'r asesiadau cychwynnol hyn, gweithredir protocolau rhannu gwybodaeth i brosesu'r gweithredoedd angenrheidiol. Defnyddir y MASH yn effeithiol gan yr heddlu i reoli'r risg o niwed yn y mathau hyn o achosion ac mae diogelu a throsglwyddo i weithwyr eraill wedi ei reoli'n dda gan yr heddlu. Er bod partneriaid yn defnyddio systemau TG a chasglu data eraill, maent yn dilyn protocol Cymru gyfan ar ddiogelu a defnyddio offeryn asesu risg cyffredin SERAF (ffurflen asesu risg o gam-fanteisio'n rhywiol).

Mae diodefwyr a gyfeirir at y MASH yn cael asesiad risg. Golyga'r protocolau a sefydlir fel arferion gwaith bod Ditectif Arolygydd (DI) yn gyfrifol am ddiogelu diodefwyr a DI arall yn gyfrifol am symud achosion addas ymlaen ar gyfer erlyniad. Mae hyn yn broses cam wrth gam, ble mae'r DI diogelu yn gweithredu fel 'ceidwad porth' ar gyfer y broses ymchwilio. Pe byddai diogelu diodefwr wedi ei beryglu trwy symud ymlaen i ymchwiliad, byddai diogelwch y diodefwr yn cael ei flaenoriaethu ac ni fyddai'r ymchwiliad yn digwydd.

I helpu sicrhau gwneud penderfyniadau da o ran diogelu diodefwyr bregus, mae gweithwyr cymdeithasol yn gweithio o fewn y MASH. Maent ar gael bob awr o bob dydd i'w hymgyngori am fesurau diogelu ar gyfer diodefwyr. Gelwir y gwasanaeth yn dîm ar ddyletswydd argyfwng ac mae'n darparu cyngor proffesiynol effeithiol i staff gweithredol, sy'n debygol o wella ansawdd mesurau diogelu a weithredir i ddiodefwyr tu allan i oriau swyddfa arferol.

O fewn y MASH, mae'r heddlu wedi datblygu system TG fewnol, a elwir yn MHUB, sy'n caniatáu i'r heddlu a staff amlasiantaethol reoli gwybodaeth am ddiodefwyr a gyfeirir at y MASH. Mae pob aelod o staff yn y MASH yn cael ei fetio i alluogi i wybodaeth achos gyfrinachol gael ei thrafod yn agored, sy'n arwain at reolaeth achosion effeithiol.

Mae gwybodaeth neu gudd-wybodaeth mae staff gweithredol ei angen i wneud penderfyniadau diogelu ar unwaith ar gael o'r system MHUB wedi glanhau (dileu unrhyw wybodaeth sensitif) i warchod y dioddefwr a ffynonellau. Mae'r wybodaeth wedi ei glanhau hon yn cael ei chopio'n uniongyrchol i system rheoli cofnodion ar-lein yr heddlu, ble mae ar gael i staff nad ydynt yn MASH.

Mae staff rheng flaen yn cyflwyno PPN wrth fynychu digwyddiadau yn ymwneud â dioddefwyr a bennir i fod yn fregus. Mae hyn yn ysgogi ymatebion gan unedau arbenigol mewnol eraill megis y PPU, yn ogystal ag atgyfeiriadau partneriaeth at iechyd, gwasanaethau cymdeithasol a sefydliadau trydydd sector. Mae gan yr heddlu berthynas cydweithio gydlynol gyda'r IDVAs. Mae Ymgyrch Grey Eagle yn enghraifft o fenter bartneriaeth ble ceir presenoldeb ar y cyd mewn digwyddiadau o gam-drin domestig gan yr heddlu ac IDVAs.

Pa mor dda mae'r heddlu yn ymateb i ac yn diogelu grwpiau bregus penodol (ar goll ac absennol a dioddefwyr cam-drin domestig), a pha mor barod ydyw i daclo cam-fanteisio'n rhywiol ar blant?

Mae'r tri chwestiwn cyntaf wedi esbonio sut mae'r heddlu'n nodi'r rhai sy'n fregus, yr ymateb a ddarperir iddynt a pha gamau mae'r heddlu'n cymryd i ymchwilio i droseddau a gweithio gyda phartneriaid i gadw dioddefwyr yn ddiogel. Mae'r cwestiwn hwn yn edrych yn benodol ar sut mae'r heddlu'n delio â thri maes penodol bregusrwydd: cam-drin domestig, plant ar goll ac absennol a'i barodrwydd i daclo cam-fanteisio'n rhywiol ar blant.

Plant coll ac absennol

Mae gan Heddlu De Cymru dealltwriaeth gyfyngedig o natur a difrifoldeb pobl ar goll.¹² Mae'r heddlu wedi cynhyrchu proffil problem o gam-fanteisio'n rhywiol ar blant a phersonau coll ar gyfer pob BCU, sy'n ceisio sefydlu'r lefel, patrymau a phroffil personau coll a'u bregusrwydd. Fodd bynnag, nid yw'r proffiliau yn ystyried lleoliad nac amgylchiadau ble daethpwyd o hyd i'r person coll.

Fel gyda'r tri heddlu Cymreig arall, mae Heddlu De Cymru yn rhan o weithdrefnau amddiffyn plant 'Cymru Gyfan' a'r protocol personau coll.

Mae asesiad strategol yr heddlu yn nodi mai cartrefi gofal ac ysbytai yw prif ffynhonnell adroddiadau o bersonau coll. Mae'r asesiad yn cydnabod nad yw'r heddlu'n deall yn llawn i ba raddau mae'r bygythiad o baratoi pobl ifanc fregus ar y stryd yn bodoli yn y system ofal.

¹² Dosbarthir unigolyn fel absennol os nad yw ble mae disgwyl iddo fod ond na'r ystyrir eu bod dan risg. Mae hyn yn wahanol i os bydd ar goll, pan fydd gofyn i'r heddlu gymryd camau i'w leoli, gan fod y lefel o risg deongledig yn uwch.

Nododd data gan yr heddlu bod yna 5,373 adroddiad o bersonau coll yn y 12 mis i Fawrth 2015. Er bod yr heddlu'n diffinio personau coll fel rhai sydd wedi bod ar goll dair gwaith mewn 90 niwrnod, ni ddarparodd ddata i HMIC parthed y nifer o blant coll mynych neu hysbysiadau rhybudd herwgydio plant.¹³

Cyflwynwyd pedwar cydlynnydd personau coll yn Ne Cymru ac maent yn dechrau darparu gwybodaeth rheoli ar gyfer eu BCUs parthed y 'deg uchaf' o bersonau coll mynych. Maent oll yn swyddogion heddlu profiadol, er nad ydynt wedi derbyn unrhyw hyfforddiant strwythuredig nac ymsefydlu ar gyfer eu rolau. Mae'r swyddogion hyn yn cydlynu tasgau ac yn trafod gyda gwasanaethau eraill, megis cartrefi gofal a lles addysg. Mae rheoli personau coll yn flaenoriaeth uchel i'r heddlu ar lefel weithredol ac roedd staff wedi arddangos dealltwriaeth dda o risgiau posibl i bobl sy'n mynd ar goll, yn arbennig y rhai sy'n fwy bregus. Fodd bynnag, fe welsom nad oes gan Heddlu De Cymru strwythur llywodraethu BCU na lefel heddlu ar waith i ddeall personau coll mynych a bregus er mwyn tywys gweithgaredd diogelu'r heddlu.

Mae gan yr heddlu brosesau asesu clir i asesu'r lefel o risg i blant sy'n mynd ar goll. Mae gan staff yr ystafell reoli set safonol o gwestiynau ac yn y digwyddiadau a adolygwyd gennym fe ddefnyddiwyd hyn ar bob achlysur. Nid yw'r heddlu'n defnyddio'r categori absennol¹⁴ ac felly mae swyddogion yn cael eu danfon i bob adroddiad o berson coll. Fodd bynnag, fe welsom tra bod yna amrywiol gyfarfodydd ar lefel leol a heddlu sy'n trafod a rheoli personau coll, nad oes strwythur llywodraethu BCU lefel heddlu ymroddedig i ddeall personau coll mynych neu fregus er mwyn goruchwyllo a thywys diogelu ar draws yr heddlu.

Gwelsom fod yr heddlu'n cyflawni gwiriadau diogel ac iach ar unwaith yn anghyson ar bersonau coll sydd wedi eu darganfod neu ddychwelyd adref. Mae gwiriadau yn cael eu cyflawni naill ai gan swyddogion ymateb, IDVAs neu'r cydlynwyr personau coll, a bennir yn ôl eu hargaeledd. Mae hyn hefyd yn berthnasol i gyfweiliadau dychwelyd adref yr awdurdod lleol.¹⁵

¹³ Gellir cyhoeddi hysbysiadau rhybuddio herwgydio plant yn erbyn unigolion yr amheuir i fod yn paratoi plant trwy ddatgan nad oes ganddynt ganiatâd i ymwneud gyda'r plentyn a enwir ac os bydd yn gwneud y gellir ei arestio dan Ddeddf Herwgydio Plant 1984 a Deddf Plant 1989.

¹⁴ Diffinnir absennol fel "person nad yw yn y lle ble mae disgwyl neu mae'n ofynnol iddo fod."

¹⁵ Cyflawnir gwiriadau diogel ac iach gan yr heddlu cyn gynted â phosibl wedi i'r plentyn ddychwelyd. Eu diben yw i wirio am unrhyw arwydd fod y plentyn wedi dioddef niwed, ble a gyda phwy y buodd, ac i roi cyfle iddo ddatgelu unrhyw drosedd ganddo neu yn ei erbyn.

Mae cyfweiliad dychwelyd annibynnol yn gyfweiliad trylwyr a gyflawnir gan berson annibynnol sydd wedi ei hyfforddi i gyflawni'r cyfweiliadau a gall fynd ar drywydd unrhyw gamau sy'n codi. Dylai'r awdurdod lleol cyfrifol sicrhau bod y cyfweiliad dychwelyd yn digwydd.

Parodrwydd ar gyfer cam-fanteisio'n rhywiol ar blant

Mae'r archwiliad hwn wedi canolbwyntio ar gamau a gweithgareddau a gymerwyd i ddeall a nodi i ba raddau mae plant dan risg o gam-fanteisio'n rhywiol ar blentyn a'r polisiau a gweithdrefnau mae'n sefydlu i daclo hyn. Ni wnaeth brofi ansawdd yr ymchwiliadau cymhleth hyn gan yr heddlu gydag asiantaethau eraill fel gwasanaethau plant ac fe drafodir y materion hyn yn rhaglen dreigl HMIC o archwiliadau amddiffyn plant. Roedd Heddlu De Cymru yn destun archwiliad o'r math hwn yn 2015 ac fe gyhoeddwyd yr adroddiad yng Ngorffennaf 2015.

Yn 2014, gwnaeth Heddlu De Cymru gais i'r Coleg Plismona i gyflawni adolygiad cyfoed i gyfoed o'r heddlu parthed ei reolaeth o gam-fanteisio'n rhywiol ar blant. Cynhaliwyd yr archwiliad ym Mawrth 2015 ac roedd y casgliadau yn nodi yn glir taith yr heddlu tuag at ddelio'n gynhwysfawr â cham-fanteisio'n rhywiol ar blant. Roeddynt hefyd yn nodi'r enillion a wnaed gan ymarferwyr i wella diogelu amlasiantaethol ac ymchwiliadau adweithiol. Nododd yr adroddiad feysydd i'w gwella, yn arbennig felly'r angen i'r heddlu "gael y blaen" ar y broblem o nodi arwyddion cynnar erledigaeth a throseddu.

Mae taclo cam-fanteisio'n rhywiol ar blant yn amlwg iawn yn flaenoriaeth i'r heddlu. Mae comisiynydd yr heddlu a throseddu, gyda'r prif gwnstabl, wedi comisiynu adolygiad i bob agwedd o ymateb yr heddlu a gwaith gyda phartneriaid i daclo cam-fanteisio'n rhywiol ar blant yn Ne Cymru. Mewn ymateb i argymhellion o archwiliad amddiffyn plant cenedlaethol HMIC yn 2015, mae'r heddlu yn y broses o ddatblygu cyfres o ddangosyddion perfformiad a chyflwyniad rheoli perfformiad ar gyfer gwybodaeth, digwyddiadau a throseddau yn ymwneud â materion diogelu plant, yn cynnwys cam-fanteisio'n rhywiol ar blant. Mae cynllun gweithredu cam-fanteisio'n rhywiol ar blant ar waith sy'n cynnwys yr holl weithredoedd perthnasol ac argymhellion ar gyfer yr heddlu.

Mae proffil problem¹⁶ yr heddlu ar gyfer cam-fanteisio'n rhywiol ar blant yn digwydd ar lefel uchel iawn ac nid yw'n cynnwys manylion penodol am ddioddefwyr, cyflawnwyr na lleoliadau. Dim ond yn ddiweddar iawn mae'r heddlu wedi gweithredu system lumanu i nodi'r grwpiau hyn ar gyfer ei broffil problem cam-fanteisio'n rhywiol ar blant. Mae data a gesglir gan y system lumanu hon yn gyfyngedig iawn ac nid yw'n dangos ehangder llawn y broblem. Mae'r heddlu wedi cydnabod y cyfyngiad hwn ar ei asesiad strategol o'r heddlu.

¹⁶ Fel arfer fe gomisiynir proffil problem i ddarparu gwell dealltwriaeth o droseddau, digwyddiadau, lleoliadau neu faterion risg uchel eraill a nodwyd sefydledig neu newydd. Fe'i cynhyrchir gan ddadansoddwyr, swyddogion cudd-wybodaeth ac unedau plismona.

Rheolir cynrychiolaeth yr heddlu ar fyrddau diogelu plant lleol (LSCBs)¹⁷ yn lleol ar y BCUs. Mae'r heddlu'n darparu data i bob un o'r tri LSCB am gam-fanteisio'n rhywiol ar blant ac mae wedi ei gynnwys ym mhrosesau grŵp tasgio a chydlynu'r heddlu. Mae'r heddlu'n rheoli cyflawnwyr trwy ei brosesau tasgio a chydlynu a Chyfarfodydd Rheoli Dyddiol ym mhob un o'r BCUs. Mae hyn wedi arwain at nodi a mapio nifer o grwpiau troseddu cyfundrefnol.

Mae staff yn Ganolfan Gwasanaeth y Cyhoedd a'r holl staff rheng flaen wedi derbyn hyfforddiant penodol ar gam-fanteisio'n rhywiol ar blant. Mae'r heddlu'n cydnabod fod yn rhaid i hyn fod yn rhaglen barhaus a gefnogir gan broses werthuso i asesu a deall ei effeithlonrwydd.

Mae gan dri o'r BCUs unedau atgyfeirio ac mae gan y pedwerydd (y BCU gogleddol) MASH. Mae'r unedau hyn yn asesu risg parthed plant (yn cynnwys cam-fanteisio'n rhywiol ar blant a phersonau coll). Mae swyddogion rheng flaen yn cyflwyno ffurflenni PPN i helpu nodi ac asesu'r lefel o risg i ddiodeffwr. Yna mae'r rhain yn cael eu harchwilio gan arbenigwyr a oruchwylir gan oruchwylwyr yn y PPU a ble fo angen fe gynhelir trafodaeth/cyfarfod strategaeth.

Mae'r heddlu'n defnyddio sefydliad gwirfoddol i gynnal rhai o'r cyfweiliadau dychwelyd adref pan fydd plant wedi bod ar goll. Diben y rhain yw darparu cefnogaeth, nodi'r risg o gam-fanteisio'n rhywiol ar blentyn a gwneud atgyfeiriadau i ofal cymdeithasol plant. Golyga cais arloesi ar y cyd llwyddiannus gan yr heddlu a chomisiynydd yr heddlu a throseddu y bydd cydlynnydd ac eiriolwr ar gyfer gwaith cam-fanteisio'n rhywiol ar blant yn cael ei recriwtio ar gyfer pob BCU. Mae'r heddlu'n bwriadu lleoli'r staff yma gyda'r cydlynwyr personau coll ym mhob uned gyfeirio/MASH a darparu gwasanaethau ategol a dargyfeiriol i'r rhai a bennir i fod dan risg o gam-fanteisio'n rhywiol ar blant. Yn atodol, bydd yr holl gyfweiliadau dychwelyd personau coll hefyd yn cael eu cyflawni gan yr eiriolwyr cam-fanteisio'n rhywiol ar blant hyn.

I hybu gofal diodeffwyr a thystion, yn cynnwys plant ar gyfer trais a throseddau rhyw, mae Heddlu De Cymru'n defnyddio gwasanaethau tair canolfan atgyfeirio ymosodiadau rhyw (SARCs). Golyga'r rhain y darperir archwiliadau, cyfweiliadau, cefnogaeth argyfwng, cynghori a chefnogaeth i ddiodeffwyr troseddwr rhyw trwy gydol y broses gyfiawnder troseddol trwy ddefnyddio cynghorwyr trais rhywiol annibynnol (ISVAs) i gyd mewn un lleoliad.

Mae Cynulliad Cymru wedi darparu'r heddlu â chyllid atodol i gadw swyddogion cyswllt ysgolion. Maent yn gweithio ar ddarparu pecynnau hyfforddi i ddisgyblion, staff a rhieni parthed cam-fanteisio'n rhywiol ar blant, sextio, cydsynio a pherthnasau

¹⁷ Mae gan fyrddau diogelu plant lleol ddyletswydd statudol i gydlynu sut mae asiantaethau yn cydweithio i ddiogelu a hyrwyddo lles plant ac i sicrhau bod trefniadau diogelu yn effeithiol.

iach. Yn ogystal, maent yn cefnogi disgyblion allai fod mewn perygl o gam-fanteisio'n rhywiol.

Mae'r BCU ganolog wedi creu tîm cam-fanteisio'n rhywiol ar blant yn ddiweddar, i gael gwell dealltwriaeth o'r plant dan risg a chasglu gwybodaeth i dargedu eu troseddwy'r/rhai amheuir sy'n cyflwyno'r risg uchaf. Mae'r BCU wedi adolygu'r holl blant a lumanwyd gyda nodwr bregusrwydd a rhannu'r wybodaeth hon gydag awdurdodau lleol. O restr gychwynnol o 150 o blant a lumanwyd ar y system, mae 44 o blant wedi eu nodi i fod dan risg. Mae'r tîm hefyd wedi cyflawni asesiad gwybodaeth o droseddwy'r a gollfarnwyd ac a amheuir o gam-fanteisio'n rhywiol ar blant, gan flaenoriaethu ymchwiliadau yn ymwneud â'r rhai mwyaf peryglus ymhlith y rhai a amheuir.

Mae'r heddlu'n datblygu 'pecyn cymorth bregusrwydd' i ddarparu pecynnau gwybodaeth i'r bedair uned gorchymyn sylfaenol (BCU) i reoli dioddefwyr posibl cam-fanteisio'n rhywiol ar blant. Mae'r pecyn cymorth yn cael ei ddatblygu'n fewnol ac yn system hyblyg sy'n gallu troshaenu nifer o setiau o ddata o ffynonellau eraill yn cynnwys rhai partneriaid. Nid yw'r pecyn cymorth yn ei le ar draws yr heddlu eto.

Yn ystod ein harchwiliad, cafodd HMIC eu briffio ar Ymgyrch Blue Capri. Rhoddodd hyn dystiolaeth glir i ni o ymchwiliad arwyddocaol i gam-drin a cham-fanteisio'n rhywiol ar blant, gyda'r heddlu'n ymgysylltu gydag asiantaethau eraill i rannu dysgu a datblygiad sefydliadol.

Cam-drin domestig

Mae dioddefwyr risg uchel trais domestig yn derbyn lefel uchel o wasanaeth a gofal gan Heddlu De Cymru. Arddangosodd swyddogion patrôl ac arbenigol ymroddiad gwirioneddol i wasanaethu pobl fregus yn eu cymunedau ac fe dderbyniodd achosion amddiffyn plant ac oedolion wasanaeth manylach gan staff arbenigol oedd yn bodloni anghenion y dioddefwyr. Mae'r heddlu'n gweithio'n gynhyrchiol gyda'i IDVAs a phartïon sector gwirfoddol eraill sy'n ymwneud â darparu gwasanaethau i ddioddefwyr bregus.

O ganlyniad i adolygiad o drais yn erbyn menywod a merched yn Ne Cymru a gyflawnwyd gan yr heddlu yn 2013, comisiynodd comisiynydd yr heddlu a throsteddu gynllun i wella'r ymateb bartneriaeth i gam-drin domestig, trais rhywiol a mathau eraill o drais yn erbyn menywod a merched yn Ne Cymru.

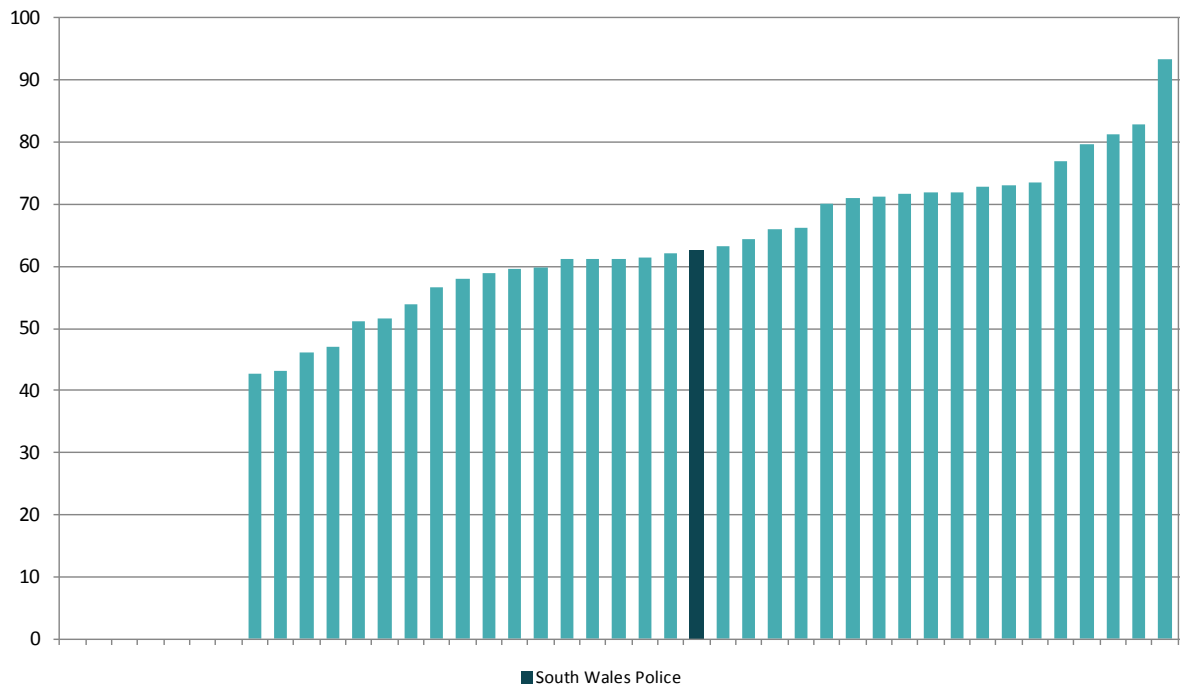
Mae Heddlu De Cymru wedi sicrhau cynnydd i ddelio â'r argymhellion a wnaeth HMIC yn ei archwiliad cam-drin domestig yn 2014. O'r naw argymhelliad a wnaethpwyd yn dilyn yr archwiliad hwnnw, dim ond un argymhelliad sy'n dal i fod ar waith. Roedd chwe argymhelliad arall o'r adroddiad dilynol yn 2015, gyda dau yn dal ar waith.

Yn y 12 mis i 31 Mawrth 2015, cynyddodd cam-drin domestig a gofnodwyd o 29 y cant yn erbyn y 12 mis blaenorol ac roedd yn atebol am 11 y cant o'r holl droseddau

a gofnodwyd gan yr heddlu. Ledled Cymru a Lloegr yn ystod yr un cyfnod, cafwyd cynnydd o 21 y cant, gyda cham-drin domestig yn atebol am 10 y cant o'r holl droseddau a gofnodwyd gan yr heddlu.

Fel y gwelir yn ffigwr 2, ar gyfer pob 100 o droseddau cam-drin domestig a gofnodwyd, gwnaeth Heddlu De Cymru 62 arést.

Ffigwr 2: Nifer o arestiadau ar gyfer pob 100 o droseddau cam-drin domestig yn ôl heddlu, ar gyfer y 12 mis i 31 Mawrth 2015



Ffynhonnell: Dychweliad data HMIC

Delir ag achosion risg uchel o gam-drin domestig i safon uchel ac maent wedi eu diogelu a'u hamddiffyn gan swyddogion cam-drin domestig, IDVAs a staff o asiantaethau eraill. Arddangosodd swyddogion patrôl arbenigol ymroddiad gwirioneddol i wasanaethu pobl fregus yn eu cymunedau. Canolbwyntiodd swyddogion diogelu'r cyhoedd a staff yn gweithio yn y MASH ar werthuso'r risg o niwed yn gywir a chymryd mesur effeithiol i ddarparu diogelu priodol i'r achosion hynny a gyfeirir at eu hunedau. Mae'r heddlu wedi penodi ditectif ringyll a ditectif gwnstabl i weinyddu pob cynhadledd achos, cyfarfod strategaeth a chyfarfodydd diogelu eraill yn yr ardal a wasanaethir gan y MASH. Mae hyn yn lleihau'r galw ar swyddogion sy'n ymwneud yn uniongyrchol mewn ymchwilio i achosion diogelu, gan ganiatáu iddynt ganolbwyntio'n well ar reoli eu llwyth gwaith yn brydlon.

Fodd bynnag, mae'r heddlu'n darparu gwasanaeth anghyson i achosion o gam-drin domestig a aseswyd i fod o risg safonol i ganolig. Ni welsom ddim neu fawr ddim strwythur parthed sut y darparwyd y gwasanaeth hwnnw. Mewn rhai achosion, mae yna hefyd ddyblygiad gwasanaeth gan swyddogion cam-drin domestig (DAOs) ac

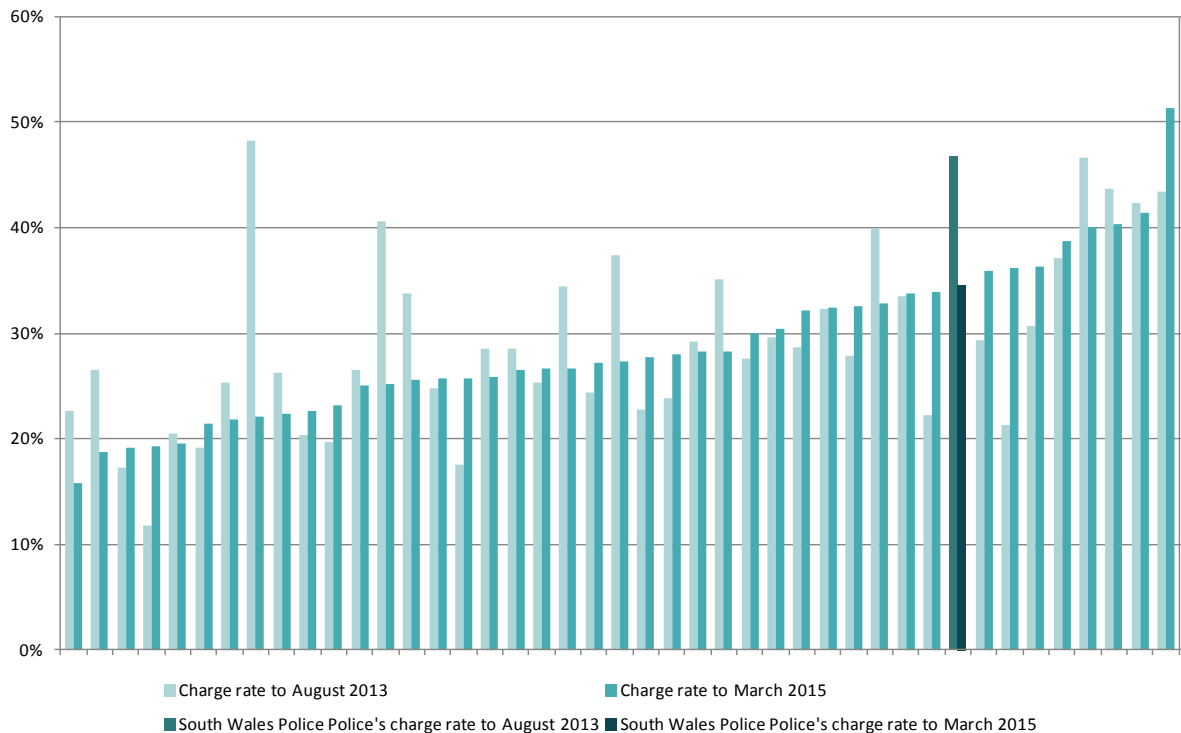
IDVAs i ddiodefwyr risg uchel, gyda'r ddau dîm yn darparu'r un math ac ansawdd o wasanaeth. Ar adeg ein harchwiliad, roedd yna ôl-groniad o PPNs. Mae'r rhain wedi eu blaenoriaethu yn unol â'u graddiad risg (isel, canolig neu uchel). Delir â'r rhai sydd wedi eu graddio i fod yn risg uchel yn gyflym, ond gallai'r achosion sy'n weddill fod yn aros am adolygiad o ran y risg barhaus, gyda'r posibilrwydd o amlygu diodefwyr i niwed y gellir ei atal. Er enghraifft, mewn un BCU, roedd 96 PPN yn aros am asesiad risg, gyda'r hynaf yn 19 niwrnod oed. Roedd yr holl PPNs oedd yn aros am asesiad wedi eu categorio'n wreiddiol fel risg isel ac mae rhai o'r rhain yn debygol o gael eu hailddosbarthu fel risg canolig neu uchel wrth eu hasesu'n llawn.

Mae'r heddlu wedi datblygu offeryn rheoli gwybodaeth ar gyfer cam-drin domestig (DAMIT). Mae hwn yn offeryn ar y we sy'n nodi galwyr mynych ar gyfer cam-drin domestig a galwadau o'r 24 awr flaenorol gan BCU. Mae'n cofnodi sawl gwaith mae diodefwr wedi bod yn gysylltiedig â digwyddiad cam-drin domestig yn yr wythnos, mis, tri mis a blwyddyn ddiwethaf. Gall swyddogion weld yr wybodaeth hon a bydd yn nodi diodefwyr mynych ac os yw'r cam-drin wedi gwaethygu.

Mae swyddogion yn ystyried y cymal gweithredu positif ym mholisi cam-drin domestig yr heddlu fel polisi arestio positif. Teimlai swyddogion fod yna bwysau mawr gan reolwyr, a diwylliant o atebolrwydd, o ran arestio'r rhai a amheuir o gyflawni trais domestig. Nid yw'r ymagwedd fecanyddol o ddelio gyda'r cyflawnwyr yn ystyried buddiannau gorau'r diodefwr ym mhob achos. Mewn rhai achosion, gallai fod yn niweidiol i fuddiannau'r diodefwr, a gallai hyd yn oed godi'r lefel o risg yn arwyddocaol.

Cyfradd gyhuddo'r heddlu ar gyfer troseddau cam-drin domestig a gofnodwyd ar gyfer y 12 mis i 31 Mawrth 2015 oedd 35 y cant, o gymharu â 27 y cant ar gyfer Cymru a Lloegr. Mae hyn yn lleihad ers archwiliad cam-drin domestig diwethaf HMIC ble roedd cyfradd yr heddlu yn 47 y cant ar gyfer y 12 mis i 31 Awst 2013, o gymharu â 30 y cant ar gyfer Cymru a Lloegr. Mae'r data yma'n cefnogi'r barnau a fynegwyd i ni gan swyddogion.

Ffigwr 3: Cyfradd cyhuddiadau cam-drin domestig ar gyfer y 12 mis i 31 Mawrth 2015 o gymharu â'r 12 mis i 31 Awst 2013



Ffynhonnell: Dychweliad data HMIC

Gwelsom ddiffyg hyfforddiant cam-drin domestig ar gyfer y rhai sy'n gweithredu fel DAOs, IDVAs, aseswyr risg bregusrwydd a chydlynwyr personau coll. Darparwyd hyfforddiant gan yr heddlu ar ddelio gyda cham-drin domestig i'r staff hyn, ond nid yw'r hyfforddiant hwn wedi darparu'r wybodaeth drylwyr i alluogi staff i ddeall yn llawn, ac o ganlyniad i ddarparu gwasanaethau yn gymwys i'r rhai sy'n ymwneud ag achosion cam-drin domestig.

Mae swyddogion rheng flaen yn deall y broses asesu risg ac yn amlwg yn canolbwyntio ar weithredu positif yn y fan a'r lle. Mae'n ofynnol i swyddogion sy'n ymateb gwblhau PPN i asesu bregusrwydd a'r lefel o risg i ddiodefwr cam-drin domestig. Yn Chwefror 2015, newidiwyd polisi'r heddlu i sicrhau y cwblhawyd PPN ym mhob achos, yn cynnwys y digwyddiadau hynny o anghytundeb neu gam-drin geiriol, nad oedd wedi bod yn wir yn y gorffennol. Nid oedd staff wedi deall y newid polisi hwn yn dda iawn, gan gynnwys rheolwyr ar draws yr heddlu.

Er i swyddogion rheng flaen nodi pwysigrwydd ymateb i a diogelu pobl fregus, ni welodd HMIC unrhyw oruchwyliaeth na rheolaeth strwythuredig o weithgaredd oedd yn canolbwyntio ar ddiodefwr, fel cwblhau PPN, datganiadau personol y diodefwr, mesurau arbennig neu contractau diodefwr. Nid yw'r heddlu'n cofnodi unrhyw wybodaeth na data parthed ansawdd y gwasanaeth mae'n ei ddarparu i ddiodefwr cam-drin domestig. Mae hyn yn atal staff a goruchwylwyr rhag nodi

perfformiad da neu ddrwg neu gyfleoedd i adolygu a gwella cyflawniad gwasanaeth. Mae'r Uned Amddiffyn y Cyhoedd (PPU) yn datblygu fframwaith perfformiad.

Dylai hyn gynnwys strwythurau llywodraethu clir a llinellau atebolrwydd ar lefel yr heddlu a BCU, yn ogystal â mecanweithiau gwirio rheolaidd a phrosesau sicrwydd ansawdd yn y maes hwn.

Mae'r uned cam-drin domestig yn eistedd o fewn y PPU ym mhob BCU ac mae wedi ei gefnogi gan yr IDVAs. Fodd bynnag, gan nad oes un cyflogwr unigol o wasanaethau IDVA ar draws ardal heddlu De Cymru, gwelsom ddiffyg cydbwysedd o ran adnoddau IDVA i wasanaethu dwy ardal fwyaf poblog Cymru. Mae gan Gaerdydd bymtheg IDVA, ond dim ond tri IDVA sydd gan ardal Abertawe, Castell-nedd a Phort Talbot sydd â chyfran uwch o boblogaeth fenywaidd na Chaerdydd. Darparwyd hyfforddiant cam-drin domestig i IDVAs gan SafeLives, y darparwr a gymeradwyir gan y Swyddfa Gartref i ddarparu hyfforddiant IDVA arbenigol. Mae'r cwrs yn cymryd chwe mis i'w gwblhau ac yn cynnwys nifer o fodylau. Hysbysodd SafeLives yr heddlu i 14 o IDVAs gael eu hyfforddi yn 2014, sydd wedi cynyddu i 20 ar draws yr heddlu yn Hydref 2015. Fodd bynnag, nid oedd yr un o'r IDVAs y siaradom ni gyda nhw wedi derbyn unrhyw hyfforddiant cam-drin domestig arbenigol, ac roedd yn amlwg o grwpiau ffocws a gwiriadau realiti fod gweithdrefnau ac arferion yn cael eu gweithredu'n anghyson ar draws yr heddlu.

Cynhelir MARACs¹⁸ bob pythefnos i adolygu achosion yn ymwneud â cham-drin domestig risg uchel ac fe'i cadeirir gan y ditectif arolygydd PPU lleol. Gwnaethpwyd 2,565 o atgyfeiriadau i MARAC yn ystod 2014/15. Mae asiantaethau eraill, megis gwasanaethau cymdeithasol, iechyd, addysg a thai wedi eu cynrychioli'n briodol i drafod anghenion y dioddefwr ac maent yn rheoli materion diogelu ar y cyd. Mae DAOs yn gyfrifol am sicrhau y diogelir dioddefwyr risg uchel trwy'r MARAC (er na neilltuir achosion unigol iddynt), ac fe welsom ddefnydd clir o gynlluniau diogelu ac ymweliadau â dioddefwyr yn cynnwys ymweliadau ar y cyd gyda gwasanaethau cymdeithasol. Mae hon yn rôl debyg iawn i'r IDVAs, sydd hefyd yn canolbwyntio ar ddioddefwyr risg uchel. Mae IDVAs yn gyfrifol am fynychu'r llysoedd trais domestig arbenigol ar gyfer pob achos dioddefwr.

Archwiliodd HMIC ddefnydd yr heddlu o rymoedd cyfreithiol newydd i ddiogelu dioddefwyr hefyd. Cyflwynwyd gorchmynion amddiffyn trais domestig (DVPOs) yng Nghymru a Lloegr yn 2014 i atal rhywun a amheuwyd o droseddu rhag dychwelyd i gartref dioddefwr neu gysylltu â'r dioddefwr.

Dechreuodd yr heddlu ddefnyddio'r gorchmynion yng Ngorffennaf 2014; gwnaeth 19 o geisiadau i lysoedd ynadon i'w defnyddio, gyda 13 wedi eu caniatáu. Torrwyd tri o'r

¹⁸ MARACs (cynadledau amlasiantaeth asesu risg) – cyfarfodydd lleol ble rhennir gwybodaeth am ddioddefwyr cam-drin domestig risg uchel (y rhai sydd dan risg o lofruddiaeth neu niwed ddifrifol) rhwng asiantaethau lleol.

gorchmynion hyn. Mae toriadau yn digwydd pan fydd troseddwr yn methu cydymffurfio gydag amod y gorchymyn ac yn cael ei ddwyn yn ôl gerbron y llys ynadon. Mae hyn yn cynrychioli cyfradd torri'r gorchmynion o 23 y cant o gymharu â chyfradd Cymru a Lloegr o 17 y cant.¹⁹

Gwelodd HMIC brosesau clir ar waith yn ystod gwiriadau realiti o PPU lleol, ble darparwyd enghreifftiau da o'r defnydd o'r grymoedd hyn. Mae'r nifer o DVPOs yr ymgeisiwyd ar eu cyfer ac a sicrhawyd gan yr heddlu'n gymharol fychan, wrth gymharu â'r heddluoedd eraill.

¹⁹ Mae ffigwr Cymru a Lloegr yn seiliedig ar ddata a ddarparwyd gan 35 o heddluoedd.